

НАДЗОР ФИНАНСИЈСКОГ ЛИЗИНГА

Извештај за трећи квартал 2011. године

Садржај

Учесници на тржишту	3
Број давалаца лизинга	3
Број запослених	3
Власничка структура	4
Билансна структура.....	5
Биланс стања.....	5
Однос билансних сума давалаца лизинга и банака.....	8
Тржишно учешће	9
Биланс успеха.....	10
Структура пласмана и квалитет активе	12
Примаоци лизинга	12
Предмет финансирања.....	13
Секторска структура	13
Квалитет активе.....	14
Показатељи пословања.....	15
Извори финансирања и средства резерве.....	15

Учесници на тржишту

Број давалаца лизинга

Закључно са 30. септембром 2011. године, дозволе за обављање послова финансијског лизинга поседовали су следећи даваоци лизинга:

- | | |
|---|---|
| 1. CA Leasing Србија д.о.о. Београд | 10. Porsche Leasing SCG д.о.о. Београд |
| 2. EFG Leasing а.д. Београд | 11. Procredit Leasing д.о.о. Београд |
| 3. Нуро Alpe-Adria-Leasing д.о.о. Београд | 12. Raiffeisen Leasing д.о.о. Београд |
| 4. Intesa Leasing д.о.о. Београд | 13. S-Leasing д.о.о. Београд |
| 5. LIPAKS д.о.о. Београд | 14. Sogelease Србија д.о.о. Београд |
| 6. NBG Lizing д.о.о. Београд | 15. UniCredit Leasing Србија д.о.о. Београд |
| 7. NLB Leasing д.о.о. Београд | 16. VB Leasing д.о.о. Београд |
| 8. OTP Leasing д.о.о. Нови Сад | 17. Zastava Istrabenz Lizing д.о.о. Београд |
| 9. Piraeus Leasing д.о.о. Београд | |

Број запослених

Укупан број запослених у сектору финансијског лизинга се из године у годину повећавао, да би у 2009. години почео да се смањује, што се наставило у 2010. години и у првом кварталу 2011. године. У другом кварталу 2011. забележено је повећање броја запослених, али се на крају трећег квартала 2011. године број запослених опет смањило и износио је 477. Просечан број запослених, по једном даваоцу лизинга, износио је око 28. Преглед броја запослених у сектору финансијског лизинга по годинама и на дан 30. 09. 2011. године приказан је у Табели бр. 1:

Табела бр. 1 – Број запослених у сектору финансијског лизинга

Датум	Број запослених
31. 12. 2005.	329
31. 12. 2006.	388
31. 12. 2007.	478
31. 12. 2008.	516
31. 12. 2009.	489
31. 12. 2010.	476
30. 09. 2011.	477

Власничка структура

Домаће vs. страни власништво

- Укупно 11 давалаца лизинга је у 100% или већинском власништву страних правних лица;
- У 100% или већинском власништву домаћих лица је 5 давалаца лизинга (од чега 4 у власништву домаћих банака са страним капиталом);
- У власништву домаће банке са страним капиталом и страног правног лица, са по 50% учешћа у капиталу, је 1 давалац лизинга.

Финансијски vs. нефинансијски сектор

- Оснивачи 14 давалаца лизинга су банке, чланице банкарских група или друге финансијске институције;
- Оснивачи 2 даваоца лизинга (ЛИПАКС д.о.о. Београд и Zastava Istrabenz Lizing д.о.о. Београд) не припадају финансијском сектору. Овој групи се може додати и Porsche Leasing SCG д.о.о. Београд, чији је оснивач банка која послује у саставу Porsche групе и која је специјализована за услуге финансирања производа из продајног програма те групе;

Преглед власничке структуре давалаца лизинга дат је у Табели бр. 2.

Табела бр. 2 – Преглед власничке структуре давалаца лизинга

Р. бр.	Давалац лизинга	Власник	% власништва
1.	CA Leasing Srbija д.о.о. Београд	Credit Agricole Banka Srbija а.д. Нови Сад	100
2.	EFG Leasing а.д. Београд	EFG New Europe Holding b.v, Амстердам, Холандија	48,63
		EFG Eurobank Ergasias s.a, Атина, Грчка	25,81
		Eurobank EFG а.д. Београд	25,56
3.	Нуро Alpe-Adria-Leasing д.о.о. Београд	Нуро-Alpe-Adria-Leasing Holding GmbH, Klagenfurt, Аустрија	100
4.	Intesa Leasing д.о.о. Београд	Banca Intesa а.д. Београд	98,7
		CIB Leasing LTD, Будимпешта, Мађарска	1,3
5.	ЛИПАКС д.о.о. Београд	Мирко Жежељ	48,19
		Зоран Танасић	48,19
		Сандра Џодић	3,11
		Милорад Милић	0,51
6.	NBG Lizing д.о.о. Београд	National bank of Greece s.a. Атина, Грчка	100
7.	NLB Leasing д.о.о. Београд	Nova Ljubljanska banka d.d. Ljubljana, Slovenija	100
8.	OTP Leasing д.о.о. Нови Сад	Merkantil Bank ZRT, Будимпешта, Мађарска	70
		OTP banka Srbija а.д. Нови Сад	30

Р. бр.	Давалац лизинга	Власник	% власништва
9.	Piraeus Leasing д.о.о. Београд	Piraeus Bank s.a. Атина, Грчка	72,73
		Piraeus Bank а.д. Београд	27,27
10.	Porsche Leasing SCG д.о.о. Београд	Porsche Bank AG, Salzburg, Аустрија	100
11.	Procredit Leasing д.о.о. Београд	ProCredit Bank а.д. Београд	100
12.	Raiffeisen Leasing д.о.о. Београд	Raiffeisen banka а.д. Београд	50
		Raiffeisenbank - Leasing International GmbH, Беч, Аустрија	50
13.	S-Leasing д.о.о. Београд	Steiermarkische Bank und Sparkassen Aktiengesellschaft, Грац, Аустрија	50
		Erste Group Immorent International Holding GmbH, Беч, Аустрија	50
14.	Sogelease Srbija д.о.о. Београд	Societe Generale Banka Srbija а.д. Београд	100
15.	UniCredit Leasing Srbija д.о.о. Београд	UniCredit Leasing S.P.A, Болонја, Италија	100
16.	VB Leasing д.о.о. Београд	VB-Leasing International Holding GmbH, Беч, Аустрија	100
17.	Zastava Istrabenz Lizing д.о.о. Београд	Istrabenz D.D. Копер, Словенија	95,2
		АД за холдинг, консалтинг и менаџмент послове Група Застава возила, Крагујевац – у реструктурирању	4,8

Билансна структура

Биланс стања

Укупна билансна актива свих давалаца лизинга је на дан 30. септембра 2011. године износила 79,5 милијарди RSD, што у односу на 31.12.2010. године (98,8 милијарди RSD) представља смањење од 19,6%. Највећи део aktive и пасиве давалаца лизинга односи се на средства и обавезе у иностраној валути или индексирано валутном клаузулом (90,1% укупне aktive, односно 87,8% укупне пасиве).

У укупној активи давалаца лизинга најзначајније учешће имала су потраживања по основу финансијског лизинга, која су се на крају трећег

квартала 2011. године, смањила у односу на крај 2010. године, за 15,3%. Од укупног износа билансне aktive, на потраживања по основу финансијског лизинга односило се 78,8%, што представља повећање у односу на претходне две године (75,1% у 2009. години и 74,8%, у 2010. години).

Обртна имовина давалаца лизинга се, у односу на 2010. годину, смањила за 32,8%, пре свега због пада од 48,5% позиције готовина и готовински еквиваленти. Учешће ове позиције у укупној билансној активи се смањило са 14,9%, колико је износило на крају 2010. године, на 9,6% (18,1% у 2009. години). Наведена позиција садржи издвојена средства резерве на кредите, друге позајмице и допунске уплате из иностранства, чије се учешће, на дан 30. септембра 2011. године, повећало са 50,4% на крају 2010. године, на 71,6%.

Учешће позиције краткорочна финансијска средства и краткорочна потраживања се повећало са 6,7% на крају 2010. године, на 7,3% на крају трећег квартала 2011. године, док се учешће позиције остала обртна имовина и одложена пореска средства, у истом периоду, повећало са 2,8% на 3,5%. Поједини даваоци лизинга су, услед немогућности пласирања у финансијски лизинг, слободна финансијска средства орочавали код банака, што је највећим делом утицало на раст учешћа позиције краткорочна финансијска средства и краткорочна потраживања у укупној активи са 6,7%, колико је износило на крају 2010. године, на 7,3% на крају трећег квартала 2011. године (3,6% у 2009. години).

У пасиви давалаца лизинга, на дан 30. септембра 2011. године, највеће учешће су имале дугорочне обавезе од 86,5% (89,9% у 2009. години, односно 89,6% у 2010. години), које су се у односу на 2010. годину смањиле за 22,4%. Учешће дугорочних кредита из иностранства у пасиви се смањило са 86,0% у 2010. години на 81,8% (86,1% у 2009. години), док се учешће дугорочних кредита у земљи повећало са 3,6% у 2010. години на 4,7% (3,8% у 2009. години).

Учешће краткорочних обавеза у укупној пасиви се, на дан 30. септембра 2011. године, повећало у односу на 2010. годину, са 2,1% на 3,1% (1,9% у 2009. години), од чега се на категорију остале обавезе и одложене пореске обавезе односило 2,1% укупне пасиве (1,6% у 2009. години, односно 1,7% у 2010. години). На краткорочне кредите у земљи односио се део чије је учешће у укупној пасиви 0,8% (0,2% у 2009. години, односно 0,3% у 2010. години), а на позицију обавезе по основу камата и осталих трошкова финансирања односило се 0,2% укупне пасиве (0,1% у 2009. и 2010. години).

На повећање капитала на крају трећег квартала 2011. године у односу на 2010. годину за 0,9%, утицало је повећање позиције нераспоређена добит. Пад билансне суме и повећање капитала је утицало на повећање његовог учешћа у укупној пасиви, са 8,2% у 2010. години на 10,3% на дан 30. септембра 2011. године (8,1% у 2009. години).

Збирни биланс стања свих давалаца лизинга у хиљадама RSD, на дан 31. 12. 2009, 31. 12. 2010. и 30. 09. 2011. године, дат је у Табели бр. 3.

Тржиште финансијског лизинга

Табела бр. 3 – Збирни биланс стања свих давалаца лизинга

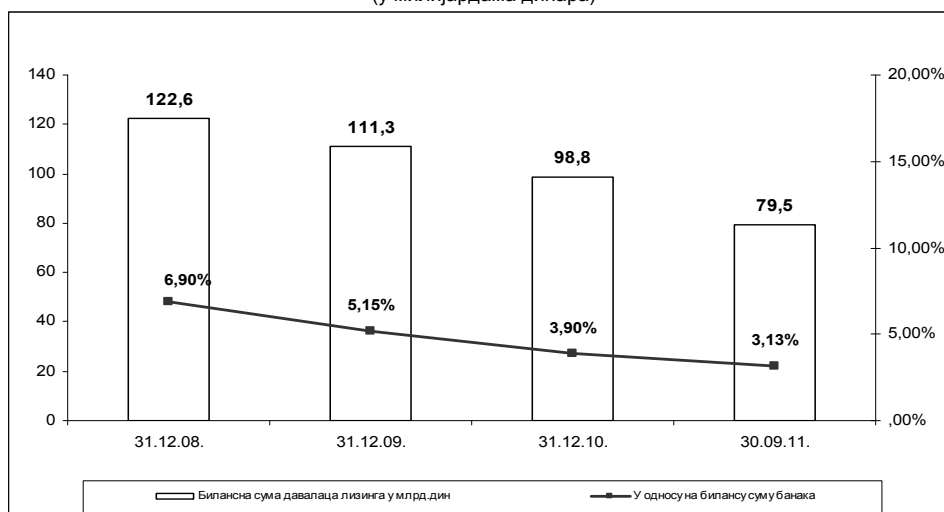
(у 000 RSD)

Ред-ни број	ПОЗИЦИЈА	31.12.2009.		31.12.2010.		30.09.2011.		% раста	
		износ	%	износ	%	износ	%	31.12.10/ 31.12.09.	30.09.11/ 31.12.10.
	АКТИВА	111.313.931	100,0	98.834.426	100,0	79.488.235	100,0	-11,2	-19,6
1	СТАЛНА ИМОВИНА	84.474.525	75,9	74.687.519	75,6	63.261.012	79,6	-11,6	-15,3
1.1	Некретнине, постројења и опрема	701.953	0,6	585.866	0,6	534.503	0,7	-16,5	-8,8
1.2	Потраживања по основу финансијског лизинга	83.548.501	75,1	73.921.551	74,8	62.600.716	78,8	-11,5	-15,3
1.3	Дугорочна финансијска средства	158.009	0,1	89.674	0,1	12.075	0,0	-43,2	-86,5
1.4	Остала стална имовина	66.062	0,1	90.428	0,1	113.718	0,1	36,9	25,8
2	ОБРТНА ИМОВИНА	26.839.406	24,1	24.146.907	24,4	16.227.223	20,4	-10,0	-32,8
2.1	Готовина и готовински еквиваленти	20.102.370	18,1	14.769.525	14,9	7.609.184	9,6	-26,5	-48,5
2.2	Краткорочна финансијска средства и краткорочна потраживања	3.964.327	3,6	6.586.333	6,7	5.813.854	7,3	66,1	-11,7
2.3	Остала обртна имовина и одложена пореска средства	2.772.709	2,4	2.791.049	2,8	2.804.185	3,5	0,7	0,5
	ПАСИВА	111.313.931	100,0	98.834.426	100,0	79.488.235	100,0	-11,2	-19,6
1	КАПИТАЛ	8.947.216	8,1	8.121.587	8,2	8.197.429	10,3	-9,2	0,9
1.1	Основни капитал	3.438.445	3,1	3.756.458	3,8	3.756.458	4,7	9,2	0,0
1.2	Резерве	2.730.229	2,5	3.688.091	3,7	2.900.301	3,7	35,1	-21,4
1.3	Ревалоризационе резерве	0	0,0	0	0,0	0	0,0	-	-
1.4	Нето нерелизоване добици/губици	0	0,0	0	0,0	0	0,0	-	-
1.5	Нераспоређена добит	3.525.730	3,2	2.922.520	3,0	3.210.721	4,0	-17,1	9,9
1.6	Губитак	745.517	0,7	2.243.216	2,3	1.670.051	2,1	200,9	-25,6
1.7	Стечене сопствене акције и сопствени удели	1.671	0,0	2.266	0,0	0	0,0	35,6	-100,0
				0					
2	ДУГОРОЧНА РЕЗЕРВИСАЊА И ОБАВЕЗЕ	100.265.797	90,0	88.715.984	89,7	68.806.611	86,6	-11,5	-22,4
2.1	Дугорочна резервисања	151.685	0,1	143.067	0,1	52.337	0,1	-5,7	-63,4
2.2	Дугорочне обавезе	100.114.112	89,9	88.572.917	89,6	68.754.274	86,5	-11,5	-22,4
2.2.1	<i>Дугорочни кредити у земљи</i>	4.296.175	3,8	3.552.908	3,6	3.730.889	4,7	-17,3	5,0
2.2.2	<i>Дугорочни кредити у иностранству</i>	95.797.916	86,1	85.020.009	86,0	65.023.385	81,8	-11,3	-23,5
2.2.3	<i>Остале дугорочне обавезе</i>	20.021	0,0	0	0,0	0	0,0	-100,0	-
3	КРАТКОРОЧНЕ ОБАВЕЗЕ	2.100.918	1,9	1.996.855	2,1	2.484.195	3,1	-5,0	24,4
3.1	Краткорочне финансијске обавезе	369.927	0,3	321.261	0,4	767.984	1,0	-13,2	139,1
3.1.1	<i>Краткорочни кредити у земљи</i>	238.195	0,2	253.887	0,3	610.740	0,8	6,6	140,6
3.1.2	<i>Краткорочни кредити у иностранству</i>	0	0,0	0	0,0	0	0,0	-	-
3.1.3	<i>Обавезе по основу камата и осталих трошкова финансирања</i>	131.732	0,1	67.374	0,1	157.244	0,2	-48,9	133,4
3.2	Остале обавезе и одложене пореске обавезе	1.730.991	1,6	1.675.594	1,7	1.716.211	2,1	-3,2	2,4

Однос билансних сума давалаца лизинга и банака

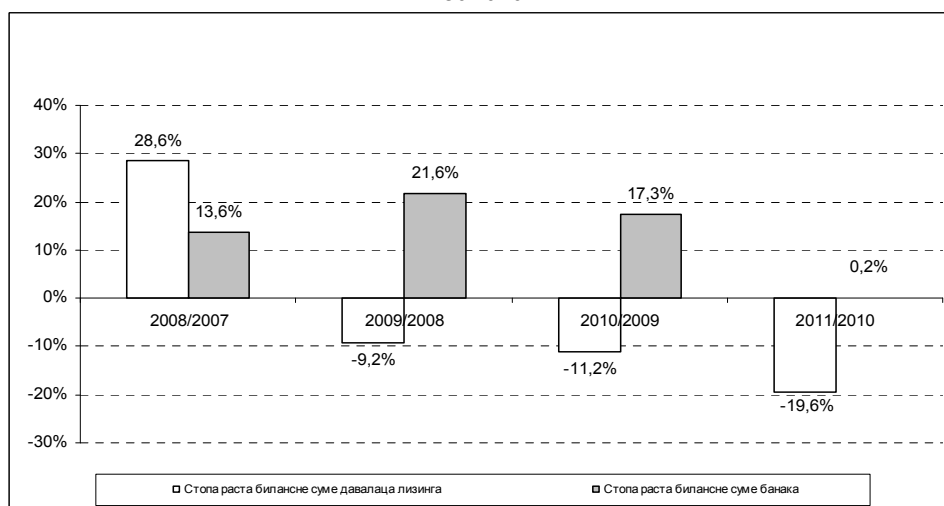
Даваоци лизинга су на дан 30. септембра 2011. године остварили билансну суму у износу од 79,5 милијарди RSD, што представља 3,13% билансне суме банкарског сектора, што је приказано у Графикону бр. 1.

Графикон бр. 1 - Однос билансне суме банака и давалаца лизинга
(у милијардама динара)



Билансна сума давалаца лизинга на дан 30. септембра 2011. године у односу на 31. децембар 2010. године је смањена за 19,6%, док је у истом периоду билансна сума банкарског сектора повећана за 0,2% (Графикон бр. 2).

Графикон бр. 2 - Стопа раста билансне суме давалаца лизинга и банака



Тржишно учешће

За потребе праћења структуре тржишта финансијског лизинга и степена конкуренције између давалаца лизинга, поред појединачног и кумулативног тржишног учешћа према висини билансне активе, извршен је и обрачун Herfindahl-Hirschman индекса (НИИ).

Табела бр. 4 – Тржишно учешће давалаца лизинга

Ранг	Давалац лизинга	Билансна актива (у 000 RSD)	Учешће 2010.	Кумул. учешће 2010.	Ранг	Давалац лизинга	Билансна актива (у 000 RSD)	Учешће 2011.	Кумул. учешће 2011.
1.	Нуро Alpe-Adria-Leasing д.о.о. Београд	28.698.484	29,0%	29,0%	1.	Нуро Alpe-Adria-Leasing д.о.о. Београд	20.853.174	26,2%	26,2%
2.	NLB Leasing д.о.о. Београд	10.648.448	10,8%	39,8%	2.	Raiffeisen Leasing д.о.о. Београд	6.608.067	8,3%	34,5%
3.	Raiffeisen Leasing д.о.о. Београд	9.720.438	9,8%	49,6%	3.	NLB Leasing д.о.о. Београд	6.573.850	8,3%	42,8%
4.	VB Leasing д.о.о. Београд	6.119.481	6,2%	55,8%	4.	EFG Leasing а.д. Београд	5.903.674	7,4%	50,2%
5.	EFG Leasing а.д. Београд	6.088.951	6,2%	62,0%	5.	Intesa Leasing д.о.о. Београд	5.843.462	7,4%	57,6%
6.	Intesa Leasing д.о.о. Београд	5.945.518	6,0%	68,0%	6.	VB Leasing д.о.о. Београд	5.424.916	6,8%	64,4%
7.	NBG Lizing д.о.о. Београд	4.882.389	4,9%	72,9%	7.	UniCredit Leasing Srbija д.о.о. Београд	4.919.349	6,2%	70,6%
8.	UniCredit Leasing Srbija д.о.о. Београд	4.804.870	4,9%	77,8%	8.	NBG Lizing д.о.о. Београд	4.319.487	5,4%	76,0%
9.	S-Leasing д.о.о. Београд	4.176.028	4,2%	82,0%	9.	Sogelease Srbija д.о.о. Београд	4.055.377	5,1%	81,1%
10.	Sogelease Srbija д.о.о. Београд	3.962.835	4,0%	86,0%	10.	CA Leasing Srbija д.о.о. Београд	2.828.712	3,6%	84,7%
11.	ЛИПАКС д.о.о. Београд	3.530.470	3,6%	89,6%	11.	ЛИПАКС д.о.о. Београд	2.815.046	3,6%	88,3%
12.	Procredit Leasing д.о.о. Београд	2.925.445	3,0%	92,6%	12.	S-Leasing д.о.о. Београд	2.728.492	3,4%	91,7%
13.	CA Leasing Srbija д.о.о. Београд	2.860.493	2,9%	95,5%	13.	Procredit Leasing д.о.о. Београд	2.619.887	3,3%	95,0%
14.	Porsche Leasing SCG д.о.о. Београд	2.385.947	2,4%	97,9%	14.	Porsche Leasing SCG д.о.о. Београд	1.860.682	2,3%	97,3%
15.	Piraeus Leasing д.о.о. Београд	1.442.845	1,5%	99,4%	15.	Piraeus Leasing д.о.о. Београд	1.561.044	2,0%	99,3%
16.	Zastava Istrabenz Lizing д.о.о. Београд	554.932	0,5%	99,9%	16.	Zastava Istrabenz Lizing д.о.о. Београд	486.185	0,6%	99,9%
17.	ОТР Leasing д.о.о. Нови Сад	86.852	0,1%	100,0%	17.	ОТР Leasing д.о.о. Нови Сад	86.831	0,1%	100,0%
УКУПНО		98.834.426	100,0%	-	УКУПНО		79.488.235	100,0%	-
Herfindahl-Hirschman индекс			1.288,6	Herfindahl-Hirschman индекс			1.133,0		

Тржиште финансијског лизинга спада у категорију тржишта са умереном концентрацијом, што указује и ННП, који је на дан 30. септембра 2011. године износио 1.133,0.

Као што је приказано у Табели бр. 4, редослед давалаца лизинга према тржишном учешћу се на крају трећег квартала 2011. године изменио у односу на крај 2010. године. Тржишно учешће прва три даваоца лизинга се смањило са 49,6% на 42,8%. Нуро Alpe-Adria-Leasing д.о.о. Београд је задржао водећу позицију, док су NLB Leasing д.о.о. Београд и Raiffeisen Leasing д.о.о. Београд на крају трећег квартала 2011. године заменили места, тако да је Raiffeisen Leasing д.о.о. Београд на другом месту, а NLB Leasing д.о.о. Београд на трећем.

Значајније промене ранга и учешћа на тржишту на дан 30. септембра 2011. године, у односу на 2010. годину, остварили су следећи даваоци лизинга:

- СА Leasing Србија д.о.о. Београд, који се са 13. места у 2010. години померио на 10. место, при чему се тржишно учешће повећало са 2,9% на 3,6%,
- VB Leasing д.о.о. Београд, који се са 4. места у 2010. години померио на 6. место, иако се његово тржишно учешће повећало са 6,2% на 6,8% и
- S-Leasing д.о.о. Београд, који се са 9. места у 2010. години померио на 12. место, уз смањење тржишног учешћа са 4,2% на 3,4%.

Биланс успеха

У прва три квартала 2011. године, укупан добитак пре опорезивања, на нивоу тржишта финансијског лизинга, је износио 234,2 милиона RSD (у 2010. години резултат пре опорезивања је био негативан и износио је 868,1 милиона RSD). У посматраном периоду, у односу на 2010. годину, прерачунато на годишњи ниво, укупни приходи су смањени за 22,8%, а укупни расходи за 32,4%.

Најзначајнија категорија прихода давалаца лизинга били су приходи од камата по основу лизинга, чије се учешће у укупним приходима у прва три квартала 2011. године, у односу на 2010. годину, повећало са 70,3% на 73,3% (88,6% у 2009. години). У структури укупних прихода, значајније су учествовали приходи по основу посла лизинга са 12,1%, нето приходи од осталих камата са 8,0% и категорија остали добици и приходи са 5,7.

У оквиру категорије расхода, највеће учешће су имали расходи камата по основу посла лизинга, чије се учешће у укупним приходима, у прва три квартала 2011. године у односу на 2010. годину, повећало са 29,9% на 31,6% (34,9% у 2009. години). Значајније позиције у категорији расхода су нето расходи од усклађивања вредности имовине, са учешћем од 26,0% у укупним приходима, остали трошкови пословања са 14,7%, трошкови зарада, накнада зарада и остали лични расходи са 14,6%. Трошкови по основу посла лизинга у укупним приходима су учествовали са 3,5%, остали губици и расходи са 2,0%, трошкови

Тржиште финансијског лизинга

амортизације и резервисања са 1,7%, а нето губици по основу продаје и закупа са 1,5%.

Збирни биланс успеха свих давалаца лизинга у хиљадама RSD, на дан 31. 12. 2009, 31. 12. 2010. и 30. 09. 2011. године, дат је у Табели бр. 5.

Табела бр. 5 – Збирни биланс успеха давалаца лизинга

Ред-ни број	ПОЗИЦИЈА	(у 000 RSD)							
		01.01.- 31.12.09.	% у укуп. прих.	01.01.- 31.12.10.	% у укуп. прих.	01.01.- 30.09.11.	% у укуп. прих.	% раста 2010/ 2009.	% раста 2011/ 2010.
ПРИХОДИ И РАСХОДИ ИЗ РЕДОВНОГ ПОСЛОВАЊА									
ПОСЛОВНИ ПРИХОДИ И РАСХОДИ									
1	Приходи од камата по основу лизинга	8.627.242	88,6	6.579.349	70,3	3.973.433	73,3	-23,7	-19,5
2	Расходи камата по основу посла лизинга	3.393.615	34,9	2.799.920	29,9	1.713.589	31,6	-17,5	-18,4
3	Приходи по основу посла лизинга	555.625	5,7	1.044.800	11,2	655.814	12,1	88,0	-16,3
4	Трошкови по основу посла лизинга	1.212.787	12,5	272.992	2,9	189.163	3,5	-77,5	-7,6
1	ПОСЛОВНИ РЕЗУЛТАТ	4.576.465	47,0	4.551.236	48,6	2.726.495	50,3	-0,6	-20,1
ОСТАЛИ ПРИХОДИ И РАСХОДИ									
5	Нето приходи од осталих камата	0	0,0	736.079	7,9	433.329	8,0	-	-21,5
6	Нето расходи од осталих камата	1.260	0,0	0	0,0	0	0,0	-100,0	-
7	Нето приходи од курсних разлика и ефеката валутне клаузуле	333.988	3,4	489.583	5,2	16.118	0,3	46,6	-95,6
8	Нето расходи од курсних разлика и ефеката валутне клаузуле	0	0,0	444.349	4,7	0	0,0	-	-100,0
9	Нето приходи од учешћа у добитку зависних правних лица и заједничких улагања	0	0,0	0	0,0	18.578	0,3	-	-
10	Нето расходи од учешћа у губитку зависних правних лица и заједничких улагања	10.259	0,1	0	0,0	0	0,0	-100,0	-
11	Нето добици по основу продаје и закупа	190.693	2,0	94.508	1,0	0	0,0	-50,4	-100,0
12	Нето губици по основу продаје и закупа	0	0,0	257.935	2,8	81.968	1,5	-	-57,6
13	Трошкови зарада, накнада зарада и остали лични расходи	969.622	10,0	1.045.085	11,2	791.076	14,6	7,8	0,9
14	Трошкови амортизације и резервисања	228.992	2,4	154.875	1,7	93.598	1,7	-32,4	-19,4
15	Остали трошкови пословања	63.725	0,7	1.243.422	13,3	797.654	14,7	1.851,2	-14,5
16	Нето добитак од продаје нематеријалних улагања, некретнина, постројења, опреме и осталих средстава	18.421	0,2	27.616	0,3	10.376	0,2	49,9	-49,9
17	Нето губитак од продаје нематеријалних улагања, некретнина, постројења, опреме и осталих средстава	0	0,0	744	0,0	0	0,0	-	-100,0
18	Нето добитак од продаје учешћа у капиталу и хартија од вредности	0	0,0	0	0,0	266	0,0	-	-
19	Нето губитак од продаје учешћа у капиталу и хартија од вредности	0	0,0	0	0,0	0	0,0	-	-
20	Нето приходи од усклађивања вредности имовине	0	0,0	0	0,0	0	0,0	-	-
21	Нето расходи од усклађивања вредности имовине	1.769.605	18,2	3.811.858	40,7	1.410.440	26,0	115,4	-50,7

Тржиште финансијског лизинга

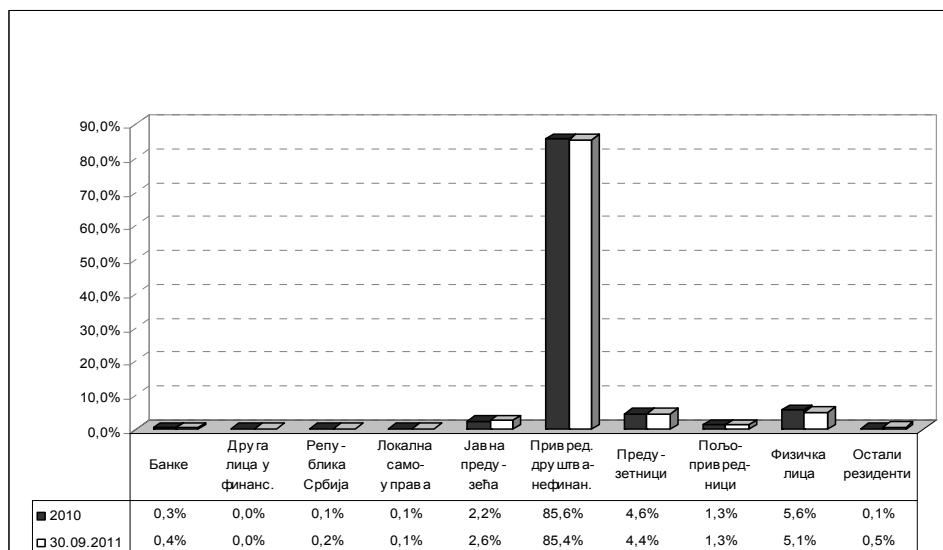
Ред-ни број	ПОЗИЦИЈА	01.01.-31.12.09.	% у укуп. прих.	01.01.-31.12.10.	% у укуп. прих.	01.01.-30.09.11.	% у укуп. прих.	% раста 2010/2009.	% раста 2011/2010.
22	Остали добици и приходи	9.486	0,1	385.768	4,1	311.035	5,7	3.966,7	7,5
23	Остали губици и расходи	31.597	0,3	194.886	2,1	107.267	2,0	516,8	-26,6
II	РЕЗУЛТАТ ИЗ РЕДОВНОГ ПОСЛОВАЊА	2.053.993	21,1	-868.364	-9,3	234.194	4,3	-142,3	-136,0
24	НЕТО ДОБИТАК ПОСЛОВАЊА КОЈЕ СЕ ОБУСТАВЉА	0	0,0	319	0,0	47	0,0	-	-80,4
25	НЕТО ГУБИТАК ПОСЛОВАЊА КОЈЕ СЕ ОБУСТАВЉА	0	0,0	14	0,0	47	0,0	-	347,6
III	РЕЗУЛТАТ ПРЕ ОПОРЕЗИВАЊА	2.053.993	21,1	-868.059	-9,3	234.194	4,3	-142,3	-136,0
26	ПОРЕЗ НА ДОБИТАК								
26.1	1. Порески расход периода	218.407	2,2	221.347	2,4	96.120	1,8	1,3	-42,1
26.2	2. Одложени порески расходи периода	7.201	0,1	19.706	0,2	15.613	0,3	173,7	5,6
26.3	3. Одложени порески приходи периода	23.659	0,2	117.902	1,3	174	0,0	398,3	-99,8
27	Исплаћена лична примања послодавцу	0	0,0	0	0,0	0	0,0	-	-
IV	НЕТО РЕЗУЛТАТ	1.852.044	19,0	-991.210	-10,6	122.635	2,3	-153,5	-116,5
V	УКУПНИ ПРИХОДИ И ДОБИЦИ	9.735.455	100,0	9.358.021	100,0	5.418.996	100,0	-3,9	-22,8
VI	УКУПНИ РАСХОДИ И ГУБИЦИ	7.681.462	78,9	10.226.080	109,3	5.184.802	95,7	33,1	-32,4

Структура пласмана и квалитет активе

Примаоци лизинга

Структура пласмана према примаоцу лизинга (Графикон бр. 3) се није битно изменила у 2011. години у односу на 2010. годину.

Графикон бр. 3 - Структура пласмана према примаоцу лизинга

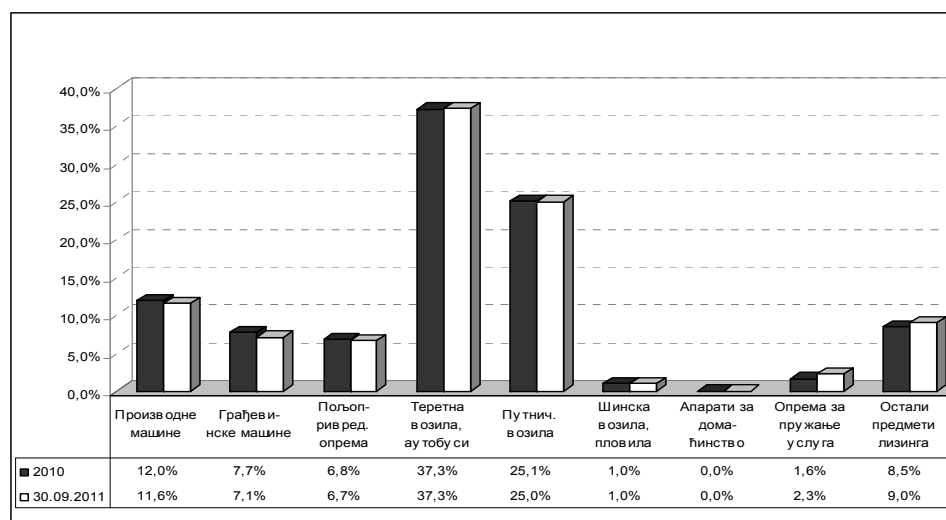


На крају трећег квартала 2011. године, као и на крају 2010. године, структуру пласмана према примаоцу лизинга (Графикон бр. 3) карактерисало је високо учешће пласмана финансијског лизинга одобрених привредним друштвима која не припадају финансијском сектору (85,4%), док је учешће осталих прималаца лизинга значајно ниже. Физичка лица су у укупним пласманима учествовала са 5,1%, предузетници са 4,4%, јавна предузећа са 2,6%, а пољопривредници са 1,3%, док је учешће осталих категорија појединачно испод 1%.

Предмет финансирања

У 2011. години није било великих промена у структури пласмана према предмету лизинга (Графикон бр. 4) у односу на претходну годину, те и даље највеће учешће има финансирање теретних возила, минибусева и аутобуса од 37,3% (као и у 2010. години). Следећа по учешћу у финансирању су путничка возила са учешћем од 25,0% (25,1% у 2010. години).

Графикон бр. 4 - Структура пласмана према предмету лизинга

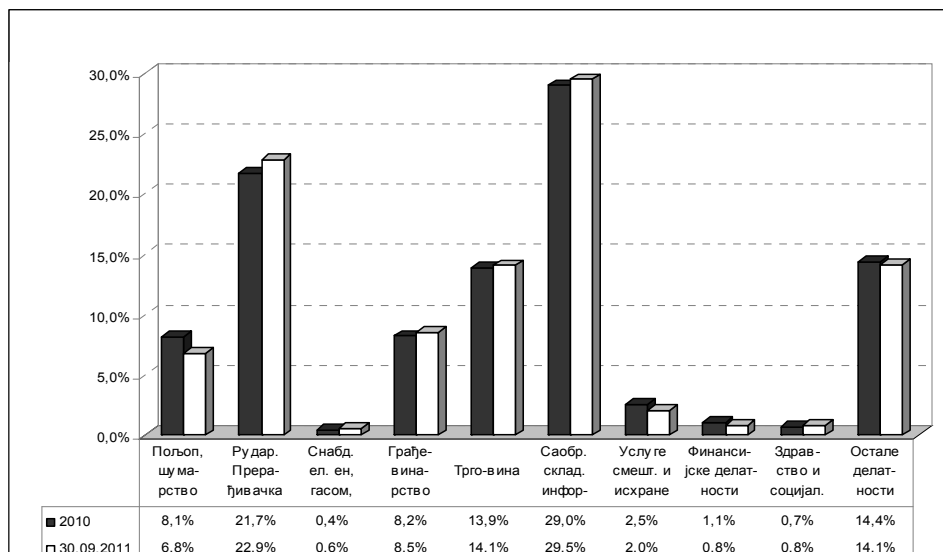


Учешће финансирања производних машина је на крају трећег квартала смањено у односу на 2010. годину, са 12,0% на 11,6%, смањено је учешће финансирања грађевинских машина са 7,7% на 7,1% као и пољопривредне опреме са 6,8% на 6,7%. Учешће финансирања осталих предмета лизинга је повећано са 8,5% у 2010. години на 9,0%, као и опреме за пружање услуга са 1,6% на 2,3%.

Секторска структура

Секторска структура пласмана по основу финансијског лизинга приказана је у Графикону бр. 5.

Графикон бр. 5 - Секторска структура пласмана



У укупној структури пласмана најзначајније учешће имали су сектори саобраћаја, складиштења, информисања и комуникација од 29,5%, што је минимално повећање у односу на претходну годину (29,0%). Највеће промене у секторској структури пласмана у односу на претходну годину представљају смањење учешћа сектора пољопривреде, шумарства и рибарства са 8,1% на 6,8% и пораст учешћа сектора прерађивачке индустрије са секторима рударства и снабдевања водом са 21,7% на 22,9%. Значајније је учешће осталих делатности са 14,1% (14,4% у 2010. години), као и сектора трговине са 14,1% (13,9% у 2010. години).

Квалитет активе

Портфолио за тржиште финансијског лизинга на дан 30. септембра 2011. године је износио 62,6 милијарди RSD, што у односу на крај 2010. године (73,9 милијарди RSD) представља смањење од 15,3%.

Износ доспелих ненаплаћених потраживања износио је 3.966.797 хиљада RSD па доспела ненаплаћена потраживања чине 48,4% капитала (76,3% у 2010. години), односно 6,3% портфолија (8,4% у 2010. години). У укупно доспелим ненаплаћеним потраживањима, највећи део (55,9%) чине потраживања од чијег је доспећа протекло више од 90 дана.

На крају овог извештајног периода потраживања од чијег је доспећа протекло више од 90 дана у укупном портфолију тржишта финансијског лизинга учествују са 3,54%, при чему би, са становишта реалног сагледавања укупног износа потраживања чија наплата касни више од 90 дана, требало имати у виду да је

удео извршених исправки вредности, управо за потраживања са наведеним периодом кашњења, у укупним потраживањима, износио 8,6%.

Иначе, удео исправке вредности потраживања у укупним потраживањима се повећао на 10,9%, (у поређењу са 31.12.2010. године када је износио 8,4%).

У току прва три квартала 2011. године, даваоци лизинга су имали враћених предмета лизинга у вредности од 2.389,4 милиона RSD, што је, заједно са пренетим стањем из ранијих година, износило 4.140,7 милиона RSD и представљало 6,3% портфолија, односно 49,9% капитала, док су ове вредности на крају 2010. године износиле 8,1% портфолија, односно 74,1% капитала. Од наведене укупне вредности враћених предмета лизинга, даваоци лизинга су 23,2% дали поново у финансијски лизинг, 35,3% продали, док је скоро 34% остало неангажовано. Вредност враћених предмета лизинга је умањена кроз исправку вредности за 7,7%. На дан 30. септембра 2011. године стање враћених предмета лизинга је износило 1.398,6 милиона RSD, што представља 2,1% портфолија, односно 16,9% капитала (на крају 2010. године стање враћених предмета лизинга је представљало 1,7% портфолија и 15,3% капитала).

Показатељи пословања

За потребе анализе тржишта финансијског лизинга, израчунати су показатељи пословања, који су приказани у Табели бр. 6.

Табела бр. 6 – Показатељи пословања

ПОКАЗАТЕЉ ПОСЛОВАЊА	31. 12. 2010.	30. 09. 2011.
Принос на просечну активу (ROA)	-0,83%	0,35%
Принос на просечан капитал (ROE)	-10,17%	3,83%
Нето каматна маржа	5,74%	5,26%
Просечна активна каматна стопа	9,36%	8,63%
Просечна пасивна каматна стопа	3,01%	2,30%
Покриће расхода од камата	0,70x	1,14x
Оперативни расходи према просечним пласманима	3,10%	3,29%
Укупне обавезе према капиталу	11,17x	8,70x
Дугорочне обавезе према капиталу	10,92x	8,39x

На крају трећег квартала 2011. године, због исказаног позитивног резултата пре опорезивања, показатељи профитабилности давалаца лизинга (принос на просечну активу и принос на просечан капитал), су позитивни.

Просечна активна каматна стопа и просечна пасивна каматна стопа су се смањиле у односу на 2010. годину, док се покриће расхода од камата повећало.

Због повећања капитала и смањења обавеза, солвентност на тржишту финансијског лизинга се повећала, на шта указују и показатељи, по којима су

укупне обавезе 8,70 пута веће од капитала, док су дугорочне обавезе 8,39 пута веће од капитала.

Извори финансирања и средства резерве

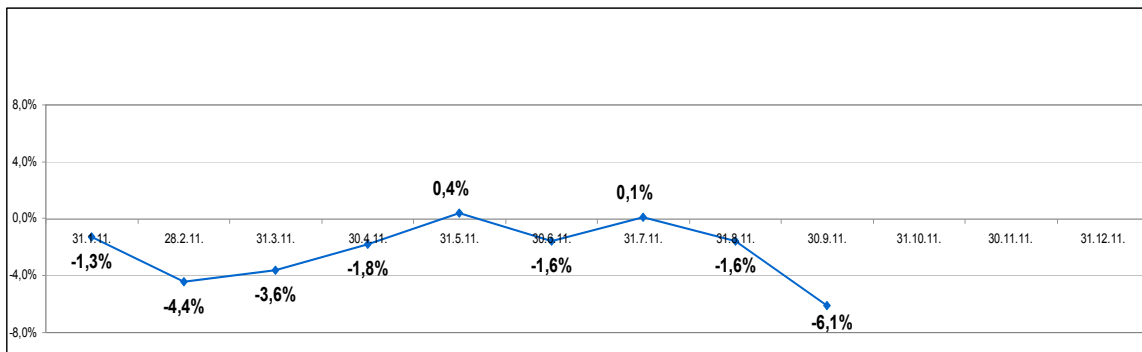
Као што се види из структуре биланса стања, највећи износ пласмана по основу финансијског лизинга се финансира путем задуживања у иностранству – обавезе по кредитима повученим из иностранства на дан 30. септембра 2011. године чиниле су 81,8% укупне пасиве, док су пласмани по основу финансијског лизинга чинили 78,8% укупне активе. Учешће дугорочних кредита у земљи повећало се у односу на 2010. годину са 3,6% на 4,7% укупне пасиве, док се учешће краткорочних кредита у земљи повећало са 0,3% на крају 2010. године на 0,8% укупне пасиве на дан 30. септембра 2011. године. Иностранци повериоци давалаца лизинга су најчешће оснивачи или правна лица која послују у оквиру исте банкарске групе.

Основица за обрачун и издвајање средстава резерве се, на дан 30. септембра 2011. године (на коју је извршено издвајање 18. јула 2011. године), у односу на 31. јануар 2006. године (на коју је извршено прво обрачунавање и издвајање 10. фебруара 2006. године), повећала 9,5 пута и износила је 505,4 милиона EUR.

Почевши од 31. марта 2010. године, обрачун средстава резерве не врши се на обавезе по кредитима примљеним од међународних финансијских организација, влада и финансијских институција чији су оснивачи стране државе. По том основу, на дан 30. септембра 2011. године, даваоци лизинга нису вршили обрачун средстава резерве на износ од 66,6 милиона EUR.

Стопе промене основице за обрачун средстава резерве давалаца лизинга, у односу на претходни месец, у току 2011. године представљене су у Графикону бр. 6.

Графикон бр. 6 - Стопа промене основице за обрачун средстава резерве
(у односу на претходни месец)



Кретање укупно издвојених средстава резерве давалаца лизинга, изражених у хиљадама EUR, у току 2011. године представљено је у Графикону бр. 7.

Графикон бр. 7 - Укупно издвојена средства резерве давалаца лизинга
(у хиљадама EUR)

