

НАДЗОР ФИНАНСИЈСКОГ ЛИЗИНГА

Извештај за први квартал 2011. године

Садржај

Учесници на тржишту	3
Број давалаца лизинга	3
Број запослених	3
Власничка структура	4
Билансна структура.....	5
Биланс стања.....	5
Однос билансних сума давалаца лизинга и банака.....	8
Тржишно учешће	9
Биланс успеха.....	10
Структура пласмана и квалитет активе	12
Примаоци лизинга	12
Предмет финансирања	13
Секторска структура	14
Квалитет активе	14
Показатељи пословања.....	15
Извори финансирања и средства резерве.....	16

Учесници на тржишту

Број давалаца лизинга

Закључно са 31. мартом 2011. године, дозволе за обављање послова финансијског лизинга поседовали су следећи даваоци лизинга:

- | | |
|--|---|
| 1. CA Leasing Србија д.о.о. Београд ¹ | 10. Porsche Leasing SCG д.о.о. Београд |
| 2. EFG Leasing а.д. Београд | 11. Procredit Leasing д.о.о. Београд |
| 3. Нуро Alpe-Adria-Leasing д.о.о. Београд | 12. Raiffeisen Leasing д.о.о. Београд |
| 4. Intesa Leasing д.о.о. Београд | 13. S-Leasing д.о.о. Београд |
| 5. LIPAKS д.о.о. Београд | 14. Sogelease Србија д.о.о. Београд |
| 6. NBG Lizing д.о.о. Београд | 15. UniCredit Leasing Србија д.о.о. Београд |
| 7. NLB Leasing д.о.о. Београд | 16. VB Leasing д.о.о. Београд |
| 8. OTP Leasing д.о.о. Нови Сад | 17. Zastava Istrabenz Lizing д.о.о. Београд |
| 9. Piraeus Leasing д.о.о. Београд | |

Број запослених

Укупан број запослених у сектору финансијског лизинга се из године у годину повећавао, да би у 2009. години почео да се смањује, што се наставило у 2010. години и у првом кварталу 2011. године. На крају првог квартала 2011. године број запослених је износио 468, тако да је просечан број запослених, по једном даваоцу лизинга, износио око 28. Преглед броја запослених у сектору финансијског лизинга по годинама и на дан приказан је у Табели бр. 1:

¹ Meridian Leasing д.о.о. Београд је променио назив у CA Leasing Србија д.о.о. Београд

Табела бр. 1 – Број запослених у сектору финансијског лизинга

Датум	Број запослених
31. 12. 2005.	329
31. 12. 2006.	388
31. 12. 2007.	478
31. 12. 2008.	516
31. 12. 2009.	489
31. 12. 2010.	476
31. 03. 2011.	468

Власничка структура

Домаће vs. страни власништво

- Укупно 11 давалаца лизинга је у 100% или већинском власништву страних правних лица;
- У 100% или већинском власништву домаћих лица је 5 давалаца лизинга (од чега 4 у власништву домаћих банака са страним капиталом);
- У власништву домаће банке са страним капиталом и страног правног лица, са по 50% учешћа у капиталу, је 1 давалац лизинга.

Финансијски vs. нефинансијски сектор

- Оснивачи 14 давалаца лизинга су банке, чланице банкарских група или друге финансијске институције;
- Оснивачи 2 даваоца лизинга (ЛИПАКС д.о.о. Београд и Zastava Istrabenz Lizing д.о.о. Београд) не припадају финансијском сектору. Овој групи се може додати и Porsche Leasing SCG д.о.о. Београд, чији је оснивач банка која послује у саставу Porsche групе и која је специјализована за услуге финансирања производа из продајног програма те групе;

Преглед власничке структуре давалаца лизинга дат је у Табели бр. 2.

Табела бр. 2 – Преглед власничке структуре давалаца лизинга

Р. бр.	Давалац лизинга	Власник	% власништва
1.	CA Leasing Srbija д.о.о. Београд	Credit Agricole Banka Srbija а.д. Нови Сад	100
2.	EFG Leasing а.д. Београд	EFG New Europe Holding b.v., Амстердам, Холандија	48,63
		EFG Eurobank Ergasias s.a, Атина, Грчка Eurobank EFG а.д. Београд	25,81 25,56
3.	Нуро Alpe-Adria-Leasing д.о.о. Београд	Нуро-Alpe-Adria-Leasing Holding GmbH, Klagenfurt, Аустрија	100

Тржиште финансијског лизинга

Р. бр.	Давалац лизинга	Власник	% власништва
4.	Intesa Leasing д.о.о. Београд	Banca Intesa а.д. Београд	98,7
		CIB Leasing LTD, Будимпешта, Мађарска	1,3
5.	ЛИПАКС д.о.о. Београд	Мирко Жежељ	37,18
		Зоран Танасић	37,18
		Липакс доо, Београд	22,84
		Сандра Џодић	2,40
		Милорад Милић	0,40
6.	NBG Lizing д.о.о. Београд	National bank of Greece s.a. Атина, Грчка	100
7.	NLB Leasing д.о.о. Београд	Nova Ljubljanska banka d.d. Ljubljana, Slovenija	100
8.	OTP Leasing д.о.о. Нови Сад	Merkantil Bank ZRT, Будимпешта, Мађарска	70
		OTP banka Srbija а.д. Нови Сад	30
9.	Piraeus Leasing д.о.о. Београд	Piraeus Bank s.a. Атина, Грчка	72,73
		Piraeus Bank а.д. Београд	27,27
10.	Porsche Leasing SCG д.о.о. Београд	Porsche Bank AG, Salzburg, Аустрија	100
11.	Procredit Leasing д.о.о. Београд	ProCredit Bank а.д. Београд	100
12.	Raiffeisen Leasing д.о.о. Београд	Raiffeisen banka а.д. Београд	50
		Raiffeisenbank - Leasing International GmbH, Беч, Аустрија	50
13.	S-Leasing д.о.о. Београд	Steiermarkische Bank und Sparkassen	50
		Aktiengesellschaft, Грац, Аустрија	
		Erste Group Immorent International Holding GmbH, Беч, Аустрија	50
14.	Sogelease Srbija д.о.о. Београд	Societe Generale Banka Srbija а.д. Београд	100
15.	UniCredit Leasing Srbija д.о.о. Београд	UniCredit Leasing S.P.A, Bolonja, Италија	100
16.	VB Leasing д.о.о. Београд	VB-Leasing International Holding GmbH, Беч, Аустрија	51
		Volksbank а.д. Београд	49
17.	Zastava Istrabenz Lizing д.о.о. Београд	Istrabenz D.D. Копер, Словенија	95,2
		АД за холдинг, консалтинг и менаџмент послове Група Застава возила, Крагујевац – у реструктурирању	4,8

Билансна структура

Биланс стања

Укупна билансна актива свих давалаца лизинга је на дан 31. марта 2011. године износила 88,7 милијарди RSD, што у односу на 31.12.2010. године (98,8 милијарди RSD) представља смањење од 10,2%. Највећи део активе и пасиве давалаца лизинга односи се на средства и обавезе у иностраној валути или индексирано валутном клаузулом (91,3% укупне активе, односно 88,6% укупне пасиве).

У укупној активи давалаца лизинга најзначајније учешће имала су потраживања по основу финансијског лизинга, која су се на крају првог квартала 2011. године, смањила у односу на крај 2010. године, за 7,5%. Од укупног износа билансне aktive, на потраживања по основу финансијског лизинга односи се 77,1%, што представља повећање у односу на претходне две године (75,1% у 2009. години и 74,8%, у 2010. години).

Учешће позиције готовина и готовински еквиваленти у укупној билансној активи се смањило са 14,9%, колико је износило на крају 2010. године, на 10,3% (18,1% у 2009. години). Наведена позиција садржи и издвојена средства резерве на кредите, друге позајмице и допунске уплате из иностранства, чије се учешће, на дан 31. марта 2011. године, повећало са 50,4% на крају 2010. године, на 65,9%.

Учешће позиције краткорочна финансијска средства и краткорочна потраживања се повећало са 6,7% на крају 2010. године, на 8,7% на крају првог квартала 2011. године, док се учешће позиције остала обртна имовина и одложена пореска средства, у истом периоду, повећало са 2,8% на 3,1%. Услед немогућности пласирања у финансијски лизинг, поједини даваоци лизинга су орочевали код банака слободна финансијска средства по основу наплаћених рата лизинг накнаде и смањења стопе издвајања средстава резерве, која су на дан 31. марта 2011. године износила 7,5% укупне билансне aktive.

У пасиви давалаца лизинга, на дан 31. марта 2011. године, највеће учешће су имале дугорочне обавезе од 87,7% (89,9% у 2009. години, односно 89,6% у 2010. години) и које су се у односу на 2010. годину смањиле за 12,2%. Учешће дугорочних кредита из иностранства у пасиви се смањило са 86,0% у 2010. години на 76,3% (86,1% у 2009. години), док се учешће дугорочних кредита у земљи повећало са 3,6% у 2010. години на 11,4% (3,8% у 2009. години).

Учешће краткорочних обавеза у укупној пасиви се, на дан 31. марта 2011. године, повећало у односу на 2010. годину, са 2,1% на 2,2% (1,9% у 2009. години), од чега се, као и на крају 2010. године, на категорију остале обавезе и одложене пореске обавезе односило 1,7% укупне пасиве (1,6% у 2009. години). На краткорочне кредите у земљи односио се део чије је учешће у укупној пасиви 0,3% (0,2% у 2009. години, односно 0,3% у 2010. години), а на позицију обавезе по основу камата и осталих трошкова финансирања односило се 0,2% укупне пасиве (0,1% у 2009. и 2010. години).

На повећање капитала у 2011. години у односу на 2010. годину за 9,5%, највише утицаја је имало повећање позиције нераспоређена добит. Пад билансне суме и повећање капитала је утицало на повећање његовог учешћа у укупној пасиви, са 8,2% у 2010. години на 10,0% на дан 31. марта 2011. године (8,1% у 2009. години).

Збирни биланс стања свих давалаца лизинга у хиљадама RSD, на дан 31. 12. 2009, 31. 12. 2010. и 31. 03. 2011. године, дат је у Табели бр. 3.

Тржиште финансијског лизинга

Табела бр. 3 – Збирни биланс стања свих давалаца лизинга

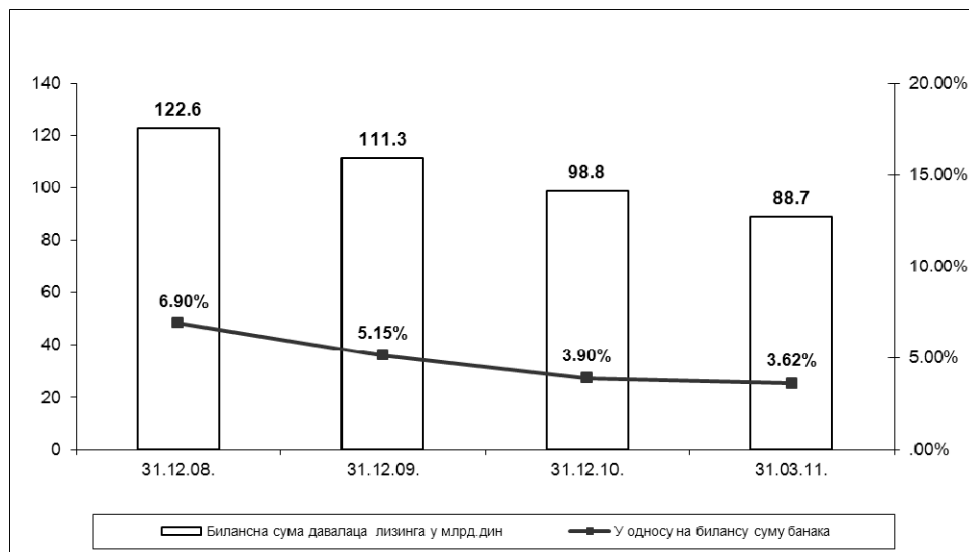
(у 000 RSD)

Ред-ни број	ПОЗИЦИЈА	31.12.2009.		31.12.2010.		31.03.2011.		% раста	
		износ	%	износ	%	износ	%	31.12.10/ 31.12.09.	31.03.11/ 31.12.10.
	АКТИВА	111,313,931	100.0	98,834,426	100.0	88,717,633	100.0	-11.2	-10.2
1	СТАЛНА ИМОВИНА	84,474,525	75.9	74,687,519	75.6	69,104,363	77.9	-11.6	-7.5
1.1	Некретнине, постројења и опрема	701,953	0.6	585,866	0.6	562,172	0.6	-16.5	-4.0
1.2	Потраживања по основу финансијског лизинга	83,548,501	75.1	73,921,551	74.8	68,352,476	77.1	-11.5	-7.5
1.3	Дугорочна финансијска средства	158,009	0.1	89,674	0.1	88,072	0.1	-43.2	-1.8
1.4	Остала стална имовина	66,062	0.1	90,428	0.1	101,643	0.1	36.9	12.4
2	ОБРТНА ИМОВИНА	26,839,406	24.1	24,146,907	24.4	19,613,270	22.1	-10.0	-18.8
2.1	Готовина и готовински еквиваленти	20,102,370	18.1	14,769,525	14.9	9,177,999	10.3	-26.5	-37.9
2.2	Краткорочна финансијска средства и краткорочна потраживања	3,964,327	3.6	6,586,333	6.7	7,700,394	8.7	66.1	16.9
2.3	Остала обртна имовина и одложена пореска средства	2,772,709	2.4	2,791,049	2.8	2,734,877	3.1	0.7	-2.0
	ПАСИВА	111,313,931	100.0	98,834,426	100.0	88,717,633	100.0	-11.2	-10.2
1	КАПИТАЛ	8,947,216	8.1	8,121,587	8.2	8,893,558	10.0	-9.2	9.5
1.1	Основни капитал	3,438,445	3.1	3,756,458	3.8	3,756,458	4.2	9.2	0.0
1.2	Резерве	2,730,229	2.5	3,688,091	3.7	3,688,091	4.2	35.1	0.0
1.3	Ревалоризационе резерве	0	0.0	0	0.0	0	0.0	-	-
1.4	Нето нерелизоване добици/губици	0	0.0	0	0.0	0	0.0	-	-
1.5	Нераспоређена добит	3,525,730	3.2	2,922,520	3.0	3,737,939	4.2	-17.1	27.9
1.6	Губитак	745,517	0.7	2,243,216	2.3	2,286,664	2.6	200.9	1.9
1.7	Стечене сопствене акције и сопствени удели	1,671	0.0	2,266	0.0	2,266	0.0	35.6	0.0
				0					
2	ДУГОРОЧНА РЕЗЕРВИСАЊА И ОБАВЕЗЕ	100,265,797	90.0	88,715,984	89.7	77,842,559	87.8	-11.5	-12.3
2.1	Дугорочна резервисања	151,685	0.1	143,067	0.1	52,509	0.1	-5.7	-63.3
2.2	Дугорочне обавезе	100,114,112	89.9	88,572,917	89.6	77,790,050	87.7	-11.5	-12.2
2.2.1	<i>Дугорочни кредити у земљи</i>	4,296,175	3.8	3,552,908	3.6	10,148,073	11.4	-17.3	185.6
2.2.2	<i>Дугорочни кредити у иностранству</i>	95,797,916	86.1	85,020,009	86.0	67,641,977	76.3	-11.3	-20.4
2.2.3	<i>Остале дугорочне обавезе</i>	20,021	0.0	0	0.0	0	0.0	-100.0	-
3	КРАТКОРОЧНЕ ОБАВЕЗЕ	2,100,918	1.9	1,996,855	2.1	1,981,516	2.2	-5.0	-0.8
3.1	Краткорочне финансијске обавезе	369,927	0.3	321,261	0.4	446,684	0.5	-13.2	39.0
3.1.1	<i>Краткорочни кредити у земљи</i>	238,195	0.2	253,887	0.3	274,209	0.3	6.6	8.0
3.1.2	<i>Краткорочни кредити у иностранству</i>	0	0.0	0	0.0	0	0.0	-	-
3.1.3	<i>Обавезе по основу камата и осталих трошкова финансирања</i>	131,732	0.1	67,374	0.1	172,475	0.2	-48.9	156.0
3.2	Остале обавезе и одложене пореске обавезе	1,730,991	1.6	1,675,594	1.7	1,534,832	1.7	-3.2	-8.4

Однос билансних сума давалаца лизинга и банака

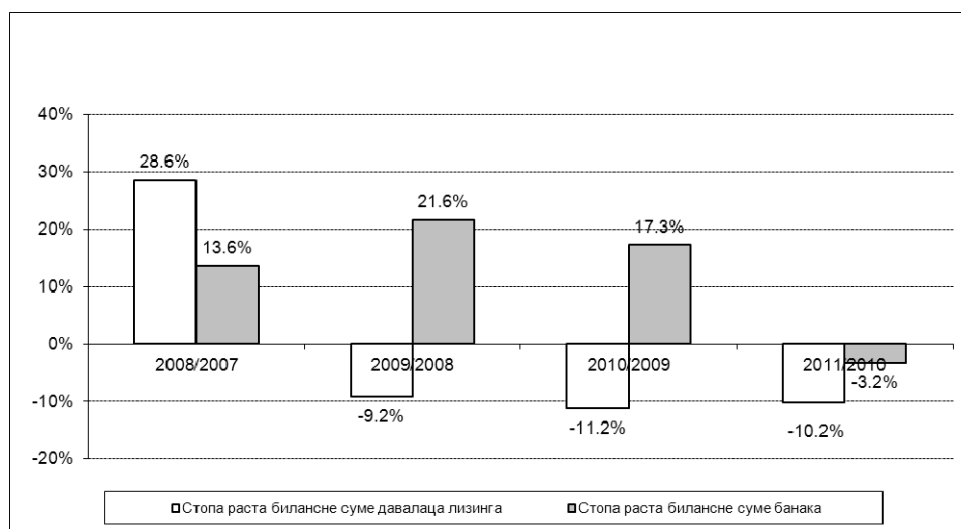
Даваоци лизинга су на дан 31. марта 2011. године остварили билансну суму у износу од 88,7 милијарди RSD, што представља 3,62% билансне суме банкарског сектора, што је приказано у Графикону бр. 1.

Графикон бр. 1 - Однос билансне суме банака и давалаца лизинга
(у милијардама динара)



Билансна сума давалаца лизинга на дан 31. марта 2011. године у односу на 31. децембар 2010. године је смањена за 10,2%, док је у истом периоду билансна сума банкарског сектора смањена за 3,2% (Графикон бр. 2).

Графикон бр. 2 - Стопа раста билансне суме давалаца лизинга и банака



Тржишно учешће

За потребе праћења структуре тржишта финансијског лизинга и степена конкуренције између давалаца лизинга, поред појединачног и кумулативног тржишног учешћа према висини билансне активе, извршен је и обрачун Herfindahl-Hirschman индекса (НИИ).

Табела бр. 4 – Тржишно учешће давалаца лизинга

Ранг	Давалац лизинга	Билансна актива (у 000 RSD)	Учешће 2010.	Кумул. учешће 2010.	Ранг	Давалац лизинга	Билансна актива (у 000 RSD)	Учешће 2011.	Кумул. учешће 2011.
1.	Нуро Alpe-Adria-Leasing д.о.о. Београд	28.698.484	29,0%	29,0%	1.	Нуро Alpe-Adria-Leasing д.о.о. Београд	24.838.838	28,0%	28,0%
2.	NLB Leasing д.о.о. Београд	10.648.448	10,8%	39,8%	2.	NLB Leasing д.о.о. Београд	8.884.210	10,0%	38,0%
3.	Raiffeisen Leasing д.о.о. Београд	9.720.438	9,8%	49,6%	3.	Raiffeisen Leasing д.о.о. Београд	8.680.480	9,8%	47,8%
4.	VB Leasing д.о.о. Београд	6.119.481	6,2%	55,8%	4.	EFG Leasing а.д. Београд	5.852.857	6,6%	54,4%
5.	EFG Leasing а.д. Београд	6.088.951	6,2%	62,0%	5.	VB Leasing д.о.о. Београд	5.688.721	6,4%	60,8%
6.	Intesa Leasing д.о.о. Београд	5.945.518	6,0%	68,0%	6.	Intesa Leasing д.о.о. Београд	5.643.510	6,4%	67,2%
7.	NBG Lizing д.о.о. Београд	4.882.389	4,9%	72,9%	7.	NBG Lizing д.о.о. Београд	4.530.868	5,1%	72,3%
8.	UniCredit Leasing Srbija д.о.о. Београд	4.804.870	4,9%	77,8%	8.	UniCredit Leasing Srbija д.о.о. Београд	4.508.604	5,1%	77,4%
9.	S-Leasing д.о.о. Београд	4.176.028	4,2%	82,0%	9.	Sogelease Srbija д.о.о. Београд	3.780.605	4,2%	81,6%
10.	Sogelease Srbija д.о.о. Београд	3.962.835	4,0%	86,0%	10.	S-Leasing д.о.о. Београд	3.262.070	3,7%	85,3%
11.	ЛИПАКС д.о.о. Београд	3.530.470	3,6%	89,6%	11.	ЛИПАКС д.о.о. Београд	3.135.959	3,5%	88,8%
12.	Procredit Leasing д.о.о. Београд	2.925.445	3,0%	92,6%	12.	Procredit Leasing д.о.о. Београд	2.950.571	3,3%	92,1%
13.	CA Leasing Srbija д.о.о. Београд	2.860.493	2,9%	95,5%	13.	CA Leasing Srbija д.о.о. Београд	2.799.641	3,2%	95,3%
14.	Porsche Leasing SCG д.о.о. Београд	2.385.947	2,4%	97,9%	14.	Porsche Leasing SCG д.о.о. Београд	2.173.249	2,5%	97,8%
15.	Piraeus Leasing д.о.о. Београд	1.442.845	1,5%	99,4%	15.	Piraeus Leasing д.о.о. Београд	1.433.361	1,6%	99,4%
16.	Zastava Istrabenz Lizing д.о.о. Београд	554.932	0,5%	99,9%	16.	Zastava Istrabenz Lizing д.о.о. Београд	469.483	0,5%	99,9%
17.	ОТР Leasing д.о.о. Нови Сад	86.852	0,1%	100,0%	17.	ОТР Leasing д.о.о. Нови Сад	84.604	0,1%	100,0%
УКУПНО		98.834.426	100,0%	-	УКУПНО		88.717.631	100,0%	-
Herfindahl-Hirschman индекс			1.288,6	Herfindahl-Hirschman индекс			1.231,0		

Тржиште финансијског лизинга спада у категорију тржишта са умереном концентрацијом, што указује и ННІ, који је на дан 31. марта 2011. године износио 1.231,0.

Као што је приказано у Табели бр. 4, редослед давалаца лизинга према тржишном учешћу се на крају првог квартала 2011. године мало изменио у односу на крај 2010. године. Прва три даваоца лизинга (Нуро Alpe-Adria-Leasing д.о.о. Београд, NLB Leasing д.о.о. Београд и Raiffeisen Leasing д.о.о. Београд) су и у првом кварталу 2011. године задржали водеће позиције, а њихово тржишно учешће (47,8%) је је и даље скоро једнако тржишном учешћу свих осталих давалаца лизинга.

Промене ранга и учешћа на тржишту на дан 31. марта 2011. године, у односу на 2010. годину, остварили су следећи даваоци лизинга:

- EFG Leasing а.д. Београд, који се са 5. места у 2010. години померио на 4. место, при чему се тржишно учешће повећало са 6,2% на 6,6%,
- Sogelease Србија д.о.о. Београд, који се са 10. места у 2010. години померио на 9. место, уз повећање тржишног учешћа са 4,0% на 4,2%,
- VB Leasing д.о.о. Београд, који се са 4. места у 2010. години померио на 5. место, иако се тржишно учешће повећало са 6,2% на 6,4%,
- S-Leasing д.о.о. Београд, који се са 9. места у 2010. години померио на 10. место, уз смањење тржишног учешћа са 4,2% на 3,7%.

Биланс успеха

У првом кварталу 2011. године, укупан добитак пре опорезивања, на нивоу тржишта финансијског лизинга, је износио 815 милиона RSD (у 2010. години резултат пре опорезивања је био негативан и износио је 868,1 милиона RSD). У посматраном периоду, у односу на 2010. годину, прерачунато на годишњи ниво, укупни приходи су повећани за 2,1%, док су укупни расходи смањени за 38,5%.

Најзначајнија категорија прихода давалаца лизинга били су приходи од камата по основу лизинга, чије се учешће у укупним приходима у првом кварталу 2011. године, у односу на 2010. годину, смањило са 70,3% на 58,8% (88,6% у 2009. години). У структури укупних прихода, значајније су учествовали нето приходи од курсних разлика и ефеката валутне клаузуле са 9,3%, затим следе приходи по основу посла лизинга са 8,5%, категорија остали добици и приходи са 8,2%, категорија нето приходи од осталих камата са 7,7% и нето приходи од усклађивања вредности имовине са 6,7%.

У оквиру категорије расхода, највеће учешће су имали расходи камата по основу посла лизинга, чије се учешће у укупним приходима, у првом кварталу 2011. године у односу на 2010. годину, смањило са 29,9% на 23,5% (34,9% у 2009. години). Значајније позиције у категорији расхода су трошкови зарада,

Тржиште финансијског лизинга

накнада зарада и остали лични расходи, са учешћем од 11,0% у укупним приходима, остали трошкови пословања са 10,1% и нето расходи од усклађивања вредности имовине са 8,5%. Нето расходи од курсних разлика и ефеката валутне клаузуле у укупним приходима су учествовали са 3,8%, а трошкови по основу посла лизинга са 2,4%.

Збирни биланс успеха свих давалаца лизинга у хиљадама RSD, на дан 31. 12. 2009, 31. 12. 2010. и 31. 03. 2011. године, дат је у Табели бр. 5.

Табела бр. 5 – Збирни биланс успеха давалаца лизинга

(у 000 RSD)

Ред-ни број	ПОЗИЦИЈА	01.01.- 31.12.09.	% у укуп. прих.	01.01.- 31.12.10.	% у укуп. прих.	01.01.- 31.03.11.	% у укуп. прих.	% раста 2010/ 2009.	% раста 2011/ 2010.
ПРИХОДИ И РАСХОДИ ИЗ РЕДОВНОГ ПОСЛОВАЊА									
ПОСЛОВНИ ПРИХОДИ И РАСХОДИ									
1	Приходи од камата по основу лизинга	8,627,242	88.6	6,579,349	70.3	1,405,283	58.8	-23.7	-14.6
2	Расходи камата по основу посла лизинга	3,393,615	34.9	2,799,920	29.9	561,702	23.5	-17.5	-19.8
3	Приходи по основу посла лизинга	555,625	5.7	1,044,800	11.2	203,241	8.5	88.0	-22.2
4	Трошкови по основу посла лизинга	1,212,787	12.5	272,992	2.9	56,297	2.4	-77.5	-17.5
1	ПОСЛОВНИ РЕЗУЛТАТ	4,576,465	47.0	4,551,236	48.6	990,525	41.5	-0.6	-12.9
ОСТАЛИ ПРИХОДИ И РАСХОДИ									
5	Нето приходи од осталих камата	0	0.0	736,079	7.9	184,605	7.7	-	0.3
6	Нето расходи од осталих камата	1,260	0.0	0	0.0	3,500	0.1	-100.0	-
7	Нето приходи од курсних разлика и ефеката валутне клаузуле	333,988	3.4	489,583	5.2	221,190	9.3	46.6	80.7
8	Нето расходи од курсних разлика и ефеката валутне клаузуле	0	0.0	444,349	4.7	90,894	3.8	-	-18.2
9	Нето приходи од учешћа у добитку зависних правних лица и заједничких улагања	0	0.0	0	0.0	0	0.0	-	-
10	Нето расходи од учешћа у губитку зависних правних лица и заједничких улагања	10,259	0.1	0	0.0	4	0.0	-100.0	-
11	Нето добици по основу продаје и закупа	190,693	2.0	94,508	1.0	16,937	0.7	-50.4	-28.3
12	Нето губици по основу продаје и закупа	0	0.0	257,935	2.8	73,559	3.1	-	14.1
13	Трошкови зарада, накнада зарада и остали лични расходи	969,622	10.0	1,045,085	11.2	263,681	11.0	7.8	0.9
14	Трошкови амортизације и резервисања	228,992	2.4	154,875	1.7	30,512	1.3	-32.4	-21.2
15	Остали трошкови пословања	63,725	0.7	1,243,422	13.3	241,036	10.1	1,851.2	-22.5
16	Нето добитак од продаје нематеријалних улагања, некретнина, постројења, опреме и осталих средстава	18,421	0.2	27,616	0.3	1,113	0.0	49.9	-83.9
17	Нето губитак од продаје нематеријалних улагања, некретнина, постројења, опреме и осталих средстава	0	0.0	744	0.0	224	0.0	-	20.4
18	Нето добитак од продаје учешћа у капиталу и хартија од вредности	0	0.0	0	0.0	0	0.0	-	-
19	Нето губитак од продаје учешћа у капиталу и хартија од вредности	0	0.0	0	0.0	0	0.0	-	-

Ред-ни број	ПОЗИЦИЈА	01.01.- 31.12.09.	% у укуп. прих.	01.01.- 31.12.10.	% у укуп. прих.	01.01.- 31.03.11.	% у укуп. прих.	% раста 2010/ 2009.	% раста 2011/ 2010.
20	Нето приходи од усклађивања вредности имовине	0	0.0	0	0.0	159,322	6.7	-	-
21	Нето расходи од усклађивања вредности имовине	1,769,605	18.2	3,811,858	40.7	202,410	8.5	115.4	-78.8
22	Остали добици и приходи	9,486	0.1	385,768	4.1	196,419	8.2	3,966.7	103.7
23	Остали губици и расходи	31,597	0.3	194,886	2.1	49,292	2.1	516.8	1.2
II	РЕЗУЛТАТ ИЗ РЕДОВНОГ ПОСЛОВАЊА	2,053,993	21.1	-868,364	-9.3	814,999	34.1	-142.3	-475.4
24	НЕТО ДОБИТАК ПОСЛОВАЊА КОЈЕ СЕ ОБУСТАВЉА	0	0.0	319	0.0	7	0.0	-	-91.2
25	НЕТО ГУБИТАК ПОСЛОВАЊА КОЈЕ СЕ ОБУСТАВЉА	0	0.0	14	0.0	0	0.0	-	-100.0
III	РЕЗУЛТАТ ПРЕ ОПОРЕЗИВАЊА	2,053,993	21.1	-868,059	-9.3	815,006	34.1	-142.3	-475.6
26	ПОРЕЗ НА ДОБИТАК							-	-
26.1	1. Порески расход периода	218,407	2.2	221,347	2.4	37,285	1.6	1.3	-32.6
26.2	2. Одложени порески расходи периода	7,201	0.1	19,706	0.2	5,204	0.2	173.7	5.6
26.3	3. Одложени порески приходи периода	23,659	0.2	117,902	1.3	53	0.0	398.3	-99.8
27	Исплаћена лична примања послодавцу	0	0.0	0	0.0	0	0.0	-	-
IV	НЕТО РЕЗУЛТАТ	1,852,044	19.0	-991,210	-10.6	772,570	32.4	-153.5	-411.8
V	УКУПНИ ПРИХОДИ И ДОБИЦИ	9,735,455	100.0	9,358,021	100.0	2,388,117	100.0	-3.9	2.1
VI	УКУПНИ РАСХОДИ И ГУБИЦИ	7,681,462	78.9	10,226,080	109.3	1,573,111	65.9	33.1	-38.5

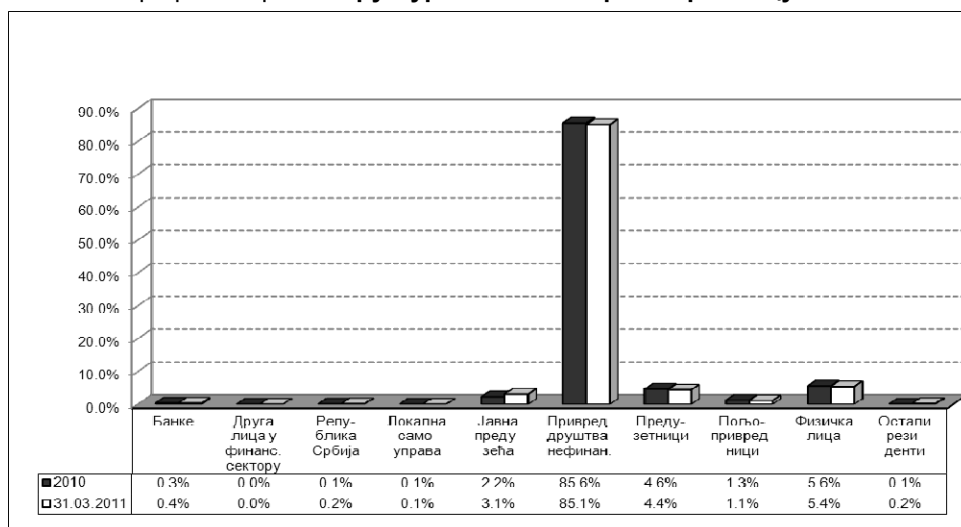
Структура пласмана и квалитет активе

Примаоци лизинга

У односу на претходне извештаје, у анализу структуре пласмана према примаоцу лизинга (Графикон бр. 3) је укључено још неколико категорија, али се структура није битно изменила у 2011. години у односу на 2010. годину.

Највећи део пласмана по основу финансијског лизинга одобрен је привредним друштвима која не припадају финансијском сектору (85,1%), а следе физичка лица, која су у укупним пласманима учествовала са 5,4%, предузетници са 4,4%, јавна предузећа са 3,1%, а пољопривредници са 1,1%, док је учешће осталих категорија појединачно испод 1%.

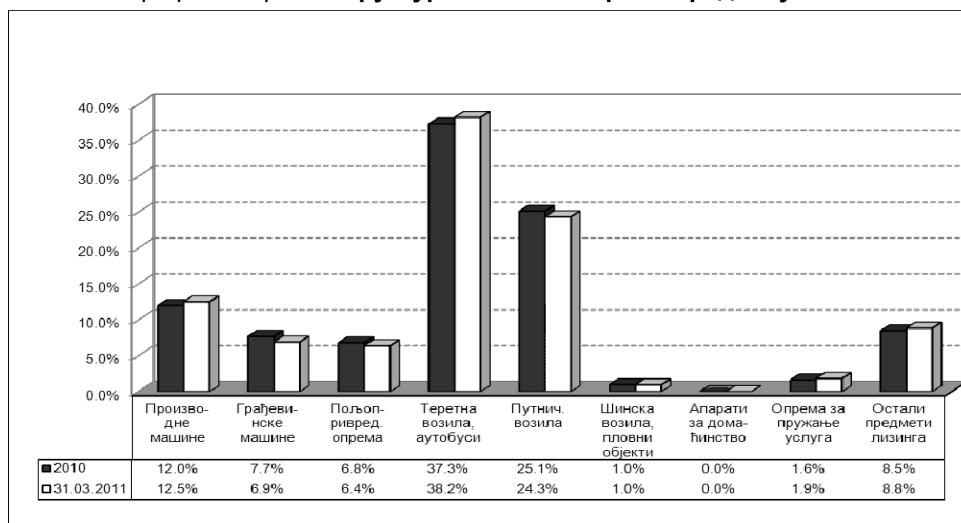
Графикон бр. 3 - Структура пласмана према примаоцу лизинга



Предмет финансирања

На крају првог квартала 2011. године, као и на крају 2010. године, структуру пласмана према предмету лизинга (Графикон бр. 4) карактерисало је високо учешће финансирања теретних возила, минибусева и аутобуса, које је износило 38,2% (37,3% у 2010. години). У односу на 2010. годину, учешће финансирања путничких возила се смањило са 25,1% на 24,3%, као и учешће финансирања грађевинских машина са 7,7% на 6,9% и пољопривредне опреме са 6,8% на 6,4%, док се повећало учешће финансирања производних машина са 12,0% на 12,5% и осталих предмета лизинга са 8,5% на 8,8%.

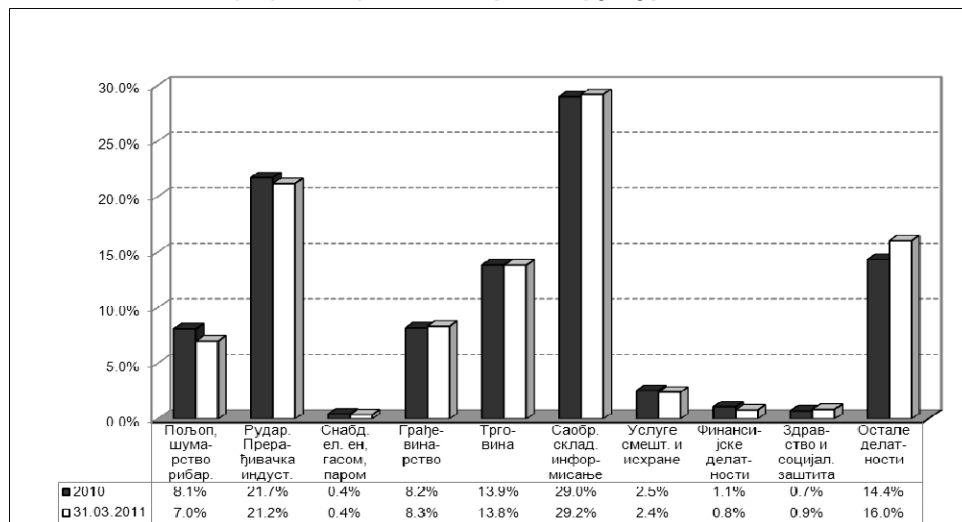
Графикон бр. 4 - Структура пласмана према предмету лизинга



Секторска структура

Секторска структура пласмана по основу финансијског лизинга приказана је у Графикону бр. 5.

Графикон бр. 5 - Секторска структура пласмана



Најзначајније учешће имали су сектори саобраћаја, складиштења, информисања и комуникација од 29,2% (29,0% у 2010. години), а следе сектор прерађивачке индустрије са секторима рударства и снабдевања водом чије је учешће износило 21,2% (21,7% у 2010. години), остале делатности (сектори L, M, N, O, P, R, S, T и U), чије је учешће износило 16,0%, (14,4% у 2010. години), сектор трговине чије је учешће износило 13,8% (13,9% у 2010. години), сектор грађевинарства са учешћем од 8,3% (8,2% у 2010. години) и сектор пољопривреде, шумарства и рибарства са учешћем од 7,0% (8,1% у 2010. години).

Квалитет aktive

Портфолио за тржиште финансијског лизинга на дан 31. марта 2011. године је износио 68,4 милијарди RSD, што у односу на крај 2010. године (73,9 милијарди RSD) представља смањење од 7,5%. Износ доспелих ненаплаћених потраживања према капиталу је био 66,7% (76,3% у 2010. години), а према портфолију 8,7% (8,4% у 2010. години). Потраживања од чијег је доспећа протекло до 30 дана су, у укупно доспелим ненаплаћеним потраживањима, учествовала са 21,2%, док су потраживања доспела преко 90 дана учествовала са 58,3%. Удео исправке вредности потраживања у укупним потраживањима се повећао са 8,4% на 8,9%.

У току првог квартала 2011. године, даваоци лизинга су имали враћених предмета лизинга у вредности од 901,9 милиона RSD, што је, заједно са пренетим стањем из ранијих година, износило 2.667,2 милиона RSD и представљало 3,9% портфолија, односно 30,0% капитала, док су ове вредности на крају 2010. године износиле 8,1% портфолија, односно 74,1% капитала. Од наведене укупне вредности враћених предмета лизинга, даваоци лизинга су 13,1% дали поново у финансијски лизинг, 18,6% продали, док је преко 49% остало неангажовано. Вредност скоро 20% враћених предмета лизинга је умањена кроз исправку вредности. На крају првог квартала 2011. године стање враћених предмета лизинга је износило 1.311,6 милиона RSD, што представља 1,9% портфолија, односно 14,8% капитала (на крају 2010. године стање враћених предмета лизинга је представљало 1,7% портфолија и 15,3% капитала).

Показатељи пословања

За потребе анализе тржишта финансијског лизинга, израчунати су показатељи пословања, који су приказани у Табели бр. 6.

На крају првог квартала 2011. године, због исказаног позитивног резултата пре опорезивања, показатељи профитабилности давалаца лизинга (принос на просечну активу и принос на просечан капитал), су позитивни.

Просечна активна каматна стопа и просечна пасивна каматна стопа су се смањиле у односу на 2010. годину, док је нето каматна маржа остала на приближно истом нивоу.

Због повећања капитала и смањења обавеза, солвентност на тржишту финансијског лизинга се повећала, на шта указују и показатељи, по којима су укупне обавезе 8,98 пута веће од капитала, док су дугорочне обавезе 8,75 пута веће од капитала.

Табела бр. 6 – Показатељи пословања

ПОКАЗАТЕЉ ПОСЛОВАЊА	31. 12. 2010.	31. 03. 2011.
Принос на просечну активу (ROA)	-0,83%	3,48%
Принос на просечан капитал (ROE)	-10,17%	-38,32%
Нето каматна маржа	5,74%	5,76%
Просечна активна каматна стопа	9,36%	8,95%
Просечна пасивна каматна стопа	3,01%	2,71%
Покриће расхода од камата	0,70x	2,44x
Оперативни расходи према просечним пласманима	3,10%	3,01%
Укупне обавезе према капиталу	11,17x	8,98x
Дугорочне обавезе према капиталу	10,92x	8,75x

Извори финансирања и средства резерве

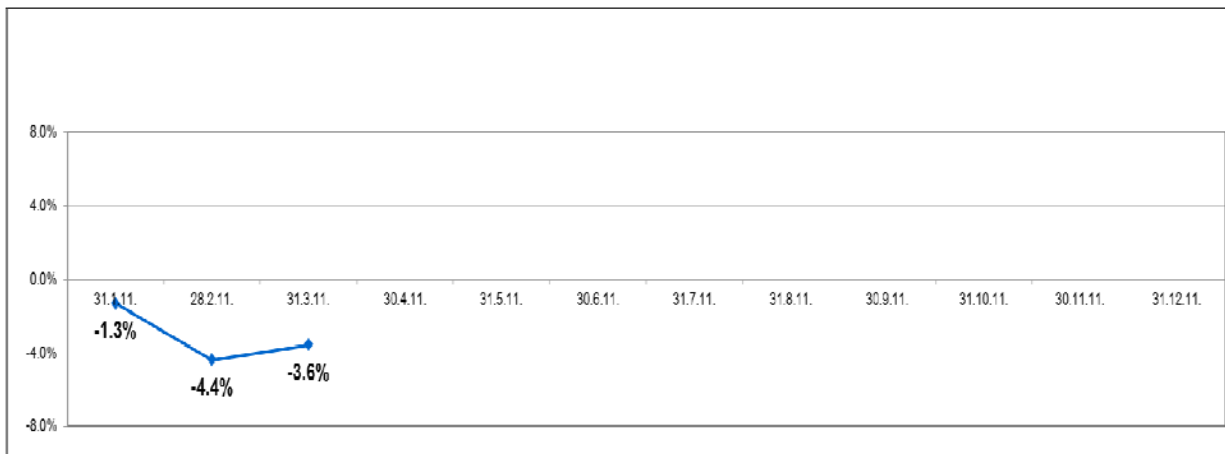
Као што се види из структуре биланса стања, највећи износ пласмана по основу финансијског лизинга се финансира путем задуживања у иностранству – обавезе по кредитима повученим из иностранства на дан 31. марта 2011. године чиниле су 76,3% укупне пасиве, док су пласмани по основу финансијског лизинга чинили 77,1% укупне активе. Учешће дугорочних кредита у земљи повећало се у односу на 2010. годину са 3,6% на 11,4% укупне пасиве, док је учешће краткорочних кредита у земљи остало непромењено и износило је 0,3%. Иностранци повериоци давалаца лизинга су најчешће оснивачи или правна лица која послују у оквиру исте банкарске групе.

Основица за обрачун и издвајање средстава резерве се, на дан 31. марта 2011. године (на коју је извршено издвајање 18. априла 2011. године), у односу на 31. јануар 2006. године (на коју је извршено прво обрачунавање и издвајање 10. фебруара 2006. године), повећала 10,6 пута и износила је 563,2 милиона EUR. Наведени износ основице за обрачун и издвајање средстава резерве представља 86,3% укупних кредита коришћених, односно примљених из иностранства од стране давалаца лизинга.

Почевши од 31. марта 2010. године, обрачун средстава резерве не врши се на обавезе по кредитима примљеним од међународних финансијских организација, влада и финансијских институција чији су оснивачи стране државе. По том основу, на дан 31. марта 2011. године, обрачун средстава резерве није извршен за износ од 69,9 милиона EUR, што представља 10,7% кредита коришћених, односно примљених из иностранства од стране давалаца лизинга.

Стопе промене основице за обрачун средстава резерве давалаца лизинга, у односу на претходни месец, у току 2011. године представљене су у Графикону бр. 6.

Графикон бр. 6 - Стопа промене основице за обрачун средстава резерве
(у односу на претходни месец)



Кретање укупно издвојених средстава резерве давалаца лизинга, изражених у хиљадама EUR, у току 2011. године представљено је у Графикону бр. 7.

Графикон бр. 7 - Укупно издвојена средства резерве давалаца лизинга
(у хиљадама EUR)

