

# **НАДЗОР ФИНАНСИЈСКОГ ЛИЗИНГА**

**Извештај за први квартал 2010. године**

## Садржај

<b>Учесници на тржишту.....</b>	<b>3</b>
Број давалаца лизинга .....	3
Број запослених .....	3
Власничка структура.....	4
<b>Билансна структура .....</b>	<b>5</b>
Биланс стања .....	5
Тржишно учешће.....	9
Биланс успеха .....	10
<b>Структура пласмана и квалитет активе .....</b>	<b>12</b>
Примаоци лизинга.....	12
Предмет финансирања .....	13
Секторска структура .....	13
Квалитет активе .....	14
<b>Показатељи пословања.....</b>	<b>15</b>
<b>Извори финансирања и средства резерве .....</b>	<b>15</b>

## Учесници на тржишту

### Број давалаца лизинга

Закључно са 31. мартом 2010. године, дозволе за обављање послова финансијског лизинга поседовали су следећи даваоци лизинга:

- |  |   |
|--|---|
| 1. UniCredit Leasing Србија д.о.о. Београд | 10. S-Leasing д.о.о. Београд                |
| 2. Hypo Alpe-Adria-Leasing д.о.о. Београд  | 11. Sogelease Србија д.о.о. Београд         |
| 3. Intesa Leasing д.о.о. Београд           | 12. NBG Lizing д.о.о. Београд               |
| 4. OTP Leasing д.о.о. Нови Сад             | 13. VB Leasing д.о.о. Београд               |
| 5. LIPAKS д.о.о. Београд                   | 14. Zastava Istrabenz Lizing д.о.о. Београд |
| 6. NLB Leasing д.о.о. Београд              | 15. EFG Leasing а.д. Београд                |
| 7. Porsche Leasing SCG д.о.о. Београд      | 16. Meridian Leasing д.о.о. Београд         |
| 8. Procredit Leasing д.о.о. Београд        | 17. Piraeus Leasing д.о.о. Београд          |
| 9. Raiffeisen Leasing д.о.о. Београд       |   |

### Број запослених

Укупан број запослених у сектору финансијског лизинга се из године у годину повећавао, да би у 2009. години почео да се смањује и на дан 31. марта 2010. године је износио 477. Просечан број запослених по једном даваоцу лизинга износио је око 28. Преглед броја запослених у сектору финансијског лизинга по годинама, приказан је у Табели бр. 1:

Табела бр. 1 – Број запослених у сектору финансијског лизинга

Датум	Број запослених
31. 12. 2005.	329
31. 12. 2006.	388
31. 12. 2007.	478
31. 12. 2008.	516
31. 12. 2009.	489
31. 03. 2010.	477

## Власничка структура

### Домаће vs. странo власништво

- Укупно 11 давалаца лизинга је у 100% или већинском власништву страних правних лица;
- У 100% или већинском власништву домаћих лица је 5 давалаца лизинга (од чега 4 у власништву домаћих банака са страним капиталом);
- У власништву домаће банке са страним капиталом и страног правног лица, са по 50% учешћа у капиталу, је 1 давалац лизинга.

### Финансијски vs. нефинансијски сектор

- Оснивачи 14 давалаца лизинга су банке, чланице банкарских група или друге финансијске институције;
- Оснивачи 2 даваоца лизинга (ЛИПАКС д.о.о. Београд и Zastava Istrabenz Lizing д.о.о. Београд) не припадају финансијском сектору. Овој групи се може додати и Porsche Leasing SCG д.о.о. Београд, чији је оснивач банка која послује у саставу Porsche групе и која је специјализована за услуге финансирања производа из продајног програма те групе;

Преглед власничке структуре давалаца лизинга дат је у Табели бр. 2.

Табела бр. 2 – Преглед власничке структуре давалаца лизинга

Р. бр.	Давалац лизинга	Власник	% власништва
1.	UniCredit Leasing Srbija д.о.о. Београд	UniCredit Leasing S.P.A, Болонја, Италија	100
2.	Нуро Alpe-Adria-Leasing д.о.о. Београд	Нуро-Alpe-Adria-Leasing Holding AG, Klagenfurt, Аустрија	100
3.	Intesa Leasing д.о.о. Београд	Vanca Intesa а.д. Београд CIB Leasing LTD, Будимпешта, Мађарска	98,7 1,3

*Тржиште финансијског лизинга*

Р. бр.	Давалац лизинга	Власник	% власништва
4.	OTP Leasing д.о.о. Нови Сад	Merkantil Bank ZRT, Будимпешта, Мађарска	70
		OTP banka Srbija а.д. Нови Сад	30
5.	ЛИПАКС д.о.о. Београд	Мирко Жежељ	31
		Зоран Танасић	31
		"Индустрија машина и трактора" АД Београд у реструктурирању	9,52
		Индустрија пољопривредних машина "Змај" АД Земун-Београд	9,52
		Доо за финансијски лизинг „Липакс“, Београд	16,63
		Сандра Џодић	2,00
		Милорад Милић	0,33
6.	NLB Leasing д.о.о. Београд	NLB Leasing DOO, Љубљана, Словенија *	100
7.	Porsche Leasing SCG д.о.о. Београд	Porsche Bank AG, Salzburg, Аустрија	100
8.	Procredit Leasing д.о.о. Београд	ProCredit Bank а.д. Београд	100
9.	Raiffeisen Leasing д.о.о. Београд	Raiffeisenbank а.д. Београд	50
		Raiffeisen - Leasing International GmbH, Беч, Аустрија	50
10.	S-Leasing д.о.о. Београд	Steiermarkische Bank und Sparkassen Aktiengesellschaft, Грац, Аустрија	50
		Immorent International Holding GmbH, Беч, Аустрија	50
11.	Sogelease Srbija д.о.о. Београд	Societe Generale Banka Srbija а.д. Београд	100
12.	NBG Lizing д.о.о. Београд	National bank of Greece s.a. Атина, Грчка	100
13.	VB Leasing д.о.о. Београд	VB-Leasing International Holding GmbH, Беч, Аустрија	51
		Volksbank а.д. Београд	49
14.	Zastava Istrabenz Lizing д.о.о. Београд	Istrabenz D.D. Копер, Словенија	95,2
		АД Група Застава возила, Крагујевац	4,8
15.	EFG Leasing а.д. Београд	EFG New Europe Holding b.v, Амстердам, Холандија	48,63
		Eurobank EFG а.д. Београд	25,56
		EFG Eurobank Ergasias s.a, Атина, Грчка	25,81
16.	Meridian Leasing д.о.о. Београд	Credit Agricole Banka Srbija а.д. Нови Сад	100
17.	Piraeus Leasing д.о.о. Београд	Piraeus Bank s.a. Атина, Грчка	100

\* Од априла 2010. године власник NLB Leasing д.о.о. Београд је постала Nova Ljubljanska banka d.d. Ljubljana, Slovenija

## Билансна структура

### Биланс стања

Укупна билансна актива свих давалаца лизинга је на дан 31. марта 2010. године износила 111,9 милијарди RSD, што у односу на 31.12.2009. године (111,3 милијарди RSD) представља повећање од 0,5%. Највећи део

активе и пасиве давалаца лизинга односи се на средства и обавезе у иностраној валути или индексирано валутном клаузулом (94,7% укупне активе, односно 90,7% укупне пасиве).

У укупној активи давалаца лизинга најзначајније учешће имала су потраживања по основу финансијског лизинга, која су на крају првог квартала 2010. године смањена у односу на крај 2009. године за 1,1%. Од укупног износа билансне активе, на потраживања по основу финансијског лизинга односи се 73,8%, што представља смањење у односу на претходне две године (78,1% у 2008. и 75,1% у 2009. години).

Учешће позиције готовински еквиваленти и готовина у укупној билансној активи се смањило са 18,1%, колико је износило на крају 2009. године, на 17,1% (14,6% у 2008. години). Наведена позиција садржи и издвојена средства резерве на кредите, друге позајмице и допунске уплате из иностранства, чије се учешће, на дан 31. марта 2010. године, повећало са 70,7% на крају 2009. године, на 72,8%.

Учешће позиције краткорочни финансијски пласмани и потраживања се повећало са 3,6% на крају 2009. године, на 5,7% на крају првог квартала 2010. године, док се учешће позиције остала обртна имовина, у истом периоду, повећало са 2,4% на 2,6%.

У пасиви давалаца лизинга, на дан 31. марта 2010. године, највеће учешће су имале дугорочне обавезе, 88,8% (90,9% у 2008. години, односно 90,1% у 2009. години), које су се у односу на 2009. годину смањиле за 0,9%. Учешће дугорочних кредита из иностранства у пасиви се смањило са 86,2% у 2009. години на 85,3% (86,8% у 2008. години), као и учешће дугорочних кредита у земљи са 3,9% у 2009. години на 3,5% (4,0% у 2008. години).

Учешће краткорочних обавеза у укупној пасиви се на дан 31. марта 2010. године повећало у односу на 2009. годину, са 1,7% на 2,8% (3,9% у 2008. години), од чега се на краткорочне кредите у земљи односи део чије је учешће у пасиви 0,3% (2,0% у 2008. години, односно 0,2% у 2009. години), а на остале краткорочне финансијске обавезе 0,8%, док се на категорију остало односи 1,7%.

На повећање капитала у 2010. години у односу на 2009. годину за 4,1%, утицало је повећање позиције нераспоређена добит. Већи раст капитала од раста билансне суме, утицао је и на повећање његовог учешћа у укупној пасиви са 8,1% у 2009. години, на 8,3% (5,1% у 2008. години).

Збирни биланс стања свих давалаца лизинга у хиљадама RSD, на дан 31. 12. 2008, 31. 12. 2009. и 31. 03. 2010. године, дат је у Табели бр. 3.

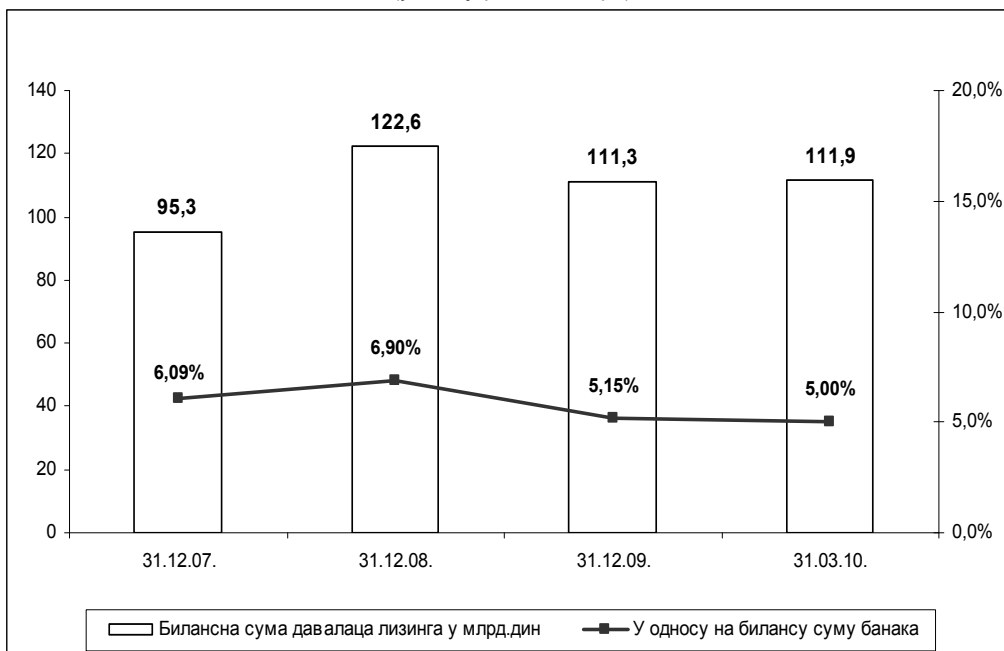
Табела бр. 3 – Збирни биланс стања свих давалаца лизинга

(у 000 RSD)

Ред-ни број	ПОЗИЦИЈА	31. 12. 2008.		31. 12. 2009.		31. 03. 2010.		% раста	
		износ	%	износ	%	износ	%	31.12.09/ 31.12.08.	31.03.10/ 31.12.09.
	<b>АКТИВА</b>	<b>122.550.536</b>	<b>100,0</b>	<b>111.313.931</b>	<b>100,0</b>	<b>111.899.102</b>	<b>100,0</b>	<b>-9,2</b>	<b>0,5</b>
<b>1</b>	<b>СТАЛНА ИМОВИНА</b>	<b>97.276.541</b>	<b>79,4</b>	<b>84.474.525</b>	<b>75,9</b>	<b>83.507.608</b>	<b>74,6</b>	<b>-13,2</b>	<b>-1,1</b>
1.1	Некретнине, постројења и опрема	952.585	0,8	701.953	0,6	667.431	0,6	-26,3	-4,9
1.2	Потраживања по основу фин.лизинга	95.688.354	78,1	83.548.501	75,1	82.610.186	73,8	-12,7	-1,1
1.3	Остали дугор. финансијски пласмани	574.952	0,5	158.009	0,1	164.723	0,1	-72,5	4,2
1.4	Остала стална имовина	60.650	0,0	66.062	0,1	65.268	0,1	8,9	-1,2
<b>2</b>	<b>ОБРТНА ИМОВИНА</b>	<b>25.273.995</b>	<b>20,6</b>	<b>26.839.406</b>	<b>24,1</b>	<b>28.391.494</b>	<b>25,4</b>	<b>6,2</b>	<b>5,8</b>
2.1	Готовински еквиваленти и готовина	17.986.197	14,6	20.102.370	18,1	19.059.083	17,1	11,8	-5,2
2.2	Кратк. фин. пласмани и потраживања	4.769.249	3,9	3.964.327	3,6	6.404.133	5,7	-16,9	61,5
2.3	Остала обртна имовина	2.518.549	2,1	2.772.709	2,4	2.928.278	2,6	10,1	5,6
	<b>ПАСИВА</b>	<b>122.550.536</b>	<b>100,0</b>	<b>111.313.931</b>	<b>100,0</b>	<b>111.899.102</b>	<b>100,0</b>	<b>-9,2</b>	<b>0,5</b>
<b>1</b>	<b>КАПИТАЛ</b>	<b>6.224.605</b>	<b>5,1</b>	<b>8.947.216</b>	<b>8,1</b>	<b>9.311.740</b>	<b>8,3</b>	<b>43,7</b>	<b>4,1</b>
1.1	Основни капитал	2.816.976	2,3	3.438.445	3,1	3.438.445	3,1	22,1	0,0
1.2	Неуплаћени уписани капитал	0	0,0	0	0,0	0	0,0	-	-
1.3	Резерве	2.369.893	1,9	2.730.229	2,5	2.730.229	2,4	15,2	0,0
1.4	Ревалоризационе резерве	0	0,0	0	0,0	0	0,0	-	-
1.5	Нераспоређена добит	2.316.891	1,9	3.525.730	3,2	3.902.139	3,5	52,2	10,7
1.6	Губитак	1.279.155	1,0	745.517	0,7	757.402	0,7	-41,7	1,6
1.7	Откупљене сопствене акције	0	0,0	1.671	0,0	1.671	0,0	-	0,0
<b>2</b>	<b>ДУГ. РЕЗЕРВИСАЊА И ОБАВЕЗЕ</b>	<b>111.582.929</b>	<b>91,0</b>	<b>100.397.529</b>	<b>90,2</b>	<b>99.460.705</b>	<b>88,9</b>	<b>-10,0</b>	<b>-0,9</b>
2.1	Дугорочна резервисања	125.132	0,1	151.685	0,1	152.008	0,1	21,2	0,2
2.2	Дугорочне обавезе	111.457.797	90,9	100.245.844	90,1	99.308.697	88,8	-10,1	-0,9
2.2.1	Дугорочни кредити у земљи	4.841.274	4,0	4.296.175	3,9	3.887.344	3,5	-11,3	-9,5
2.2.2	Дугорочни кредити у иностранству	106.474.201	86,8	95.929.648	86,2	95.400.556	85,3	-9,9	-0,6
2.2.3	Остале дугорочне обавезе	142.322	0,1	20.021	0,0	20.797	0,0	-85,9	3,9
<b>3</b>	<b>КРАТКОРОЧНЕ ОБАВЕЗЕ</b>	<b>4.743.002</b>	<b>3,9</b>	<b>1.969.186</b>	<b>1,7</b>	<b>3.126.657</b>	<b>2,8</b>	<b>-58,5</b>	<b>58,8</b>
3.1	Краткорочне финансијске обавезе	2.443.702	2,0	255.193	0,2	1.285.152	1,1	-89,6	403,6
3.1.1	Краткорочни кредити у земљи	2.423.673	2,0	238.195	0,2	357.377	0,3	-90,2	50,0
3.1.2	Краткорочни кредити у иностранству	0	0,0	0	0,0	0	0,0	-	-
3.1.3	Остале краткор. финансијске обавезе	20.029	0,0	16.998	0,0	927.775	0,8	-15,1	5.358,1
3.2	Остало	2.299.300	1,9	1.713.993	1,5	1.841.505	1,7	-25,5	7,4

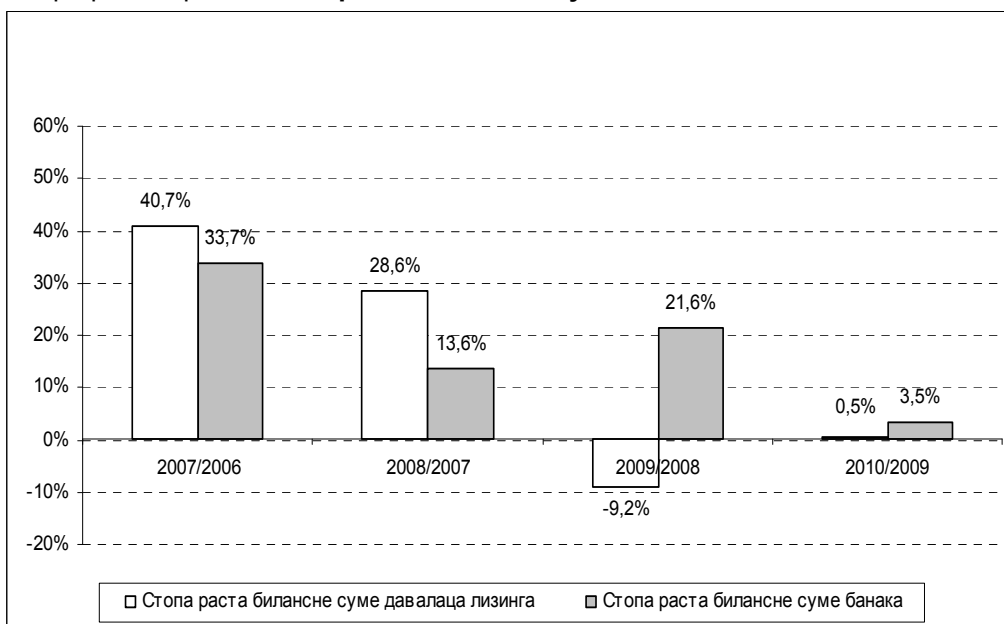
Даваоци лизинга су на дан 31. марта 2010. године остварили билансну суму у износу од 111,9 милијарди RSD, што представља 5,0% билансне суме банкарског сектора.

Графикон бр. 1 - Однос билансне суме банака и давалаца лизинга  
(у милијардама динара)



Билансна сума давалаца лизинга на дан 31. марта 2010. године у односу на 31. децембар 2009. године била је већа за 0,5%, док је у истом периоду билансна сума банкарског сектора увећана за 3,5%.

Графикон бр. 2 - Стопа раста билансне суме давалаца лизинга и банака





## Тржишно учешће

За потребе праћења структуре тржишта финансијског лизинга и степена конкуренције између давалаца лизинга, поред појединачног и кумулативног тржишног учешћа према висини билансне aktive, извршен је и обрачун Herfindahl-Hirschman индекса (НИИ).

Табела бр. 4 – Тржишно учешће давалаца лизинга

Ранг	Давалац лизинга	Билансна актива (у 000 RSD)	Учешће 2009.	Кумул. учешће 2009.	Ранг	Давалац лизинга	Билансна актива (у 000 RSD)	Учешће 2010.	Кумул. учешће 2010.
1.	Нуро Alpe-Adria-Leasing д.о.о. Београд	33.159.401	29,8%	29,8%	1.	Нуро Alpe-Adria-Leasing д.о.о. Београд	35.870.855	32,1%	32,1%
2.	Raiffeisen Leasing д.о.о. Београд	14.900.868	13,4%	43,2%	2.	Raiffeisen Leasing д.о.о. Београд	14.725.259	13,2%	45,2%
3.	NLB Leasing д.о.о. Београд	11.035.543	9,9%	53,1%	3.	NLB Leasing д.о.о. Београд	10.620.469	9,5%	54,7%
4.	S-Leasing д.о.о. Београд	7.408.422	6,7%	59,7%	4.	VB Leasing д.о.о. Београд	6.948.110	6,2%	60,9%
5.	VB Leasing д.о.о. Београд	6.850.598	6,2%	65,9%	5.	Intesa Leasing д.о.о. Београд	5.952.138	5,3%	66,2%
6.	Intesa Leasing д.о.о. Београд	5.981.111	5,4%	71,3%	6.	S-Leasing д.о.о. Београд	5.420.882	4,8%	71,1%
7.	NBG Lizing д.о.о. Београд	5.128.733	4,6%	75,9%	7.	EFG Leasing а.д. Београд	5.404.824	4,8%	75,9%
8.	EFG Leasing а.д. Београд	5.037.050	4,5%	80,4%	8.	NBG Lizing д.о.о. Београд	5.060.766	4,5%	80,4%
9.	Sogelease Srbija д.о.о. Београд	4.044.828	3,6%	84,0%	9.	Sogelease Srbija д.о.о. Београд	4.178.093	3,8%	84,2%
10.	UniCredit Leasing Srbija д.о.о. Београд	4.030.702	3,6%	87,6%	10.	UniCredit Leasing Srbija д.о.о. Београд	3.899.514	3,5%	87,7%
11.	ЛИПАКС д.о.о. Београд	3.847.532	3,5%	91,1%	11.	ЛИПАКС д.о.о. Београд	3.697.295	3,3%	91,0%
12.	Procredit Leasing д.о.о. Београд	2.908.537	2,6%	93,7%	12.	Procredit Leasing д.о.о. Београд	3.073.587	2,7%	93,7%
13.	Porsche Leasing SCG д.о.о. Београд	2.795.645	2,5%	96,2%	13.	Porsche Leasing SCG д.о.о. Београд	2.750.241	2,5%	96,2%
14.	Meridian Leasing д.о.о. Београд	2.087.174	1,9%	98,1%	14.	Meridian Leasing д.о.о. Београд	2.172.493	1,9%	98,1%
15.	Piraeus Leasing д.о.о. Београд	1.517.875	1,4%	99,5%	15.	Piraeus Leasing д.о.о. Београд	1.544.683	1,4%	99,5%
16.	Zastava Istrabenz Lizing д.о.о. Београд	494.229	0,4%	99,9%	16.	Zastava Istrabenz Lizing д.о.о. Београд	494.219	0,4%	99,9%
17.	ОТР Leasing д.о.о. Нови Сад	85.683	0,1%	100,0%	17.	ОТР Leasing д.о.о. Нови Сад	85.674	0,1%	100,0%
<b>УКУПНО</b>		<b>111.313.931</b>	<b>100,0%</b>	<b>-</b>	<b>УКУПНО</b>		<b>111.899.102</b>	<b>100,0%</b>	<b>-</b>
<b>Herfindahl-Hirschman индекс</b>			<b>1.374,6</b>	<b>Herfindahl-Hirschman индекс</b>			<b>1.481,4</b>		

Тржиште финансијског лизинга спада у категорију тржишта са умереном концентрацијом, што указује и НИИ, који је на дан 31. марта 2010. године износио 1.481,4.

Као што је приказано у Табели бр. 4, редослед давалаца лизинга према тржишном учешћу се у првом кварталу 2010. године врло мало изменио у односу на 2009. годину. Прва три даваоца лизинга (Нуро Alpe-Adria-Leasing д.о.о. Београд, Raiffeisen Leasing д.о.о. Београд, NLB Leasing д.о.о. Београд) су и у 2010. години задржали водеће позиције, а њихово тржишно учешће (54,7%) је веће од тржишног учешћа свих осталих давалаца лизинга.

Промене ранга и учешћа на тржишту на дан 31. марта 2010. године, у односу на 2009. годину, остварили су следећи даваоци лизинга:

- VB Leasing д.о.о. Београд, који се са 5. места у 2009. години померио на 4. место на дан 31. марта 2010. године, при чему је тржишно учешће остало исто и износило 6,2%,
- Intesa Leasing д.о.о. Београд, који се са 6. места у 2009. години померио на 5. место на крају првог квартала 2010. године, уз смањење тржишног учешћа са 5,4% на 5,3%,
- EFG Leasing а.д. Београд, који се са 8. места у 2009. години померио на 7. место на дан 31. марта 2010. године, при чему се тржишно учешће повећало са 4,5% на 4,8%,
- S-Leasing д.о.о. Београд, који се са 4. места у 2009. години померио на 6. место на крају првог квартала 2010. године, уз смањење тржишног учешћа са 6,7% на 4,8%,
- NBG Lizing д.о.о. Београд, који се са 7. места у 2009. години померио на 8. место на дан 31. марта 2010. године, при чему се тржишно учешће смањило са 4,6% на 4,5%.

## Биланс успеха

Укупан добитак пре опорезивања на нивоу тржишта финансијског лизинга у првом кварталу 2010. године износио је 387.983 хиљаде RSD, што је, прерачунато на годишњи ниво, за 24,4% мање у односу на крај 2009. године, када је износио 2.053.993 хиљаде RSD. У посматраном периоду, укупни расходи су повећани за 10,5%, док су укупни приходи повећани за 8,1%, што је имало за последицу смањење учешћа добитка пре опорезивања у укупним приходима са 6,8% на 4,8%.

Најзначајнија категорија прихода давалаца лизинга биле су позитивне курсне разлике, чије учешће у укупним приходима се у 2010. години у односу на 2009. годину повећало са 62,6% на 67,8% (79,1% у 2008. години). Приходи од камата су у структури укупних прихода учествовали са 22,3% (16,8% у 2008. години, односно 28,7% у 2009. години), док су

пословни приходи су у укупним приходима учествовали са 2,9% (1,7% у 2008. години, односно 2,9% у 2009. години).

У оквиру категорије расхода, највеће учешће су имали финансијски расходи, који су у укупним расходима учествовали са 80,3% (односно 76,5% у укупним приходима). У оквиру њих, негативне курсне разлике су чиниле 71,5% укупних расхода (79,0% у 2008. години, односно 67,4% у 2009. години), односно, 68,1% укупних прихода. Расходи камата чинили су 8,7% укупних расхода (11,4% у 2008. години, односно 12,1% у 2009. години), односно 8,3% укупних прихода, а пословни, тј. оперативни расходи су чинили 7,6% укупних расхода (5,9% у 2008. години, односно 9,3% у 2009. години), односно 7,2% укупних прихода.

Прерачунато на годишњи ниво, у првом кварталу 2010. године у односу на 2009. годину, расходи камата су се смањили за 20,5%, што представља веће смањење од смањења прихода од камата (за 16,1%), док су позиције позитивне курсне разлике и негативне курсне разлике повећане за по 17,2%. Пословни расходи су се смањили за 10,6%, а пословни приходи су се повећали за 6,2%, у оквиру којих се нето приход од продаје повећао за 21,3%.

Збирни биланс успеха свих давалаца лизинга у хиљадама RSD, на дан 31. 12. 2008, 31. 12. 2009. и 31. 03. 2010. године, дат је у Табели бр. 5.

Табела бр. 5 – Збирни биланс успеха давалаца лизинга

(у 000 RSD)

Ред-ни број	ПОЗИЦИЈА	01.01.-31.12.08.	% у укуп. прих.	01.01.-31.12.09.	% у укуп. прих.	01.01.-31.03.10.	% у укуп. прих.	% раста 2009/2008.	% раста 2010/2009.
	<b>ПОСЛОВНИ ПРИХОДИ</b>	<b>856.693</b>	<b>1,7</b>	<b>887.569</b>	<b>2,9</b>	<b>235.699</b>	<b>2,9</b>	<b>3,6</b>	<b>6,2</b>
1.	Нето приход од продаје	557.790	1,1	613.700	2,0	186.075	2,3	10,0	21,3
2.	Остали пословни приходи	298.903	0,6	273.869	0,9	49.624	0,6	-8,4	-27,5
	<b>ПОСЛОВНИ РАСХОДИ</b>	<b>2.838.900</b>	<b>5,8</b>	<b>2.616.364</b>	<b>8,7</b>	<b>584.876</b>	<b>7,2</b>	<b>-7,8</b>	<b>-10,6</b>
3.	Трош. зарада, накн. зар. и др. лич. рас.	858.185	1,8	969.622	3,2	242.906	3,0	13,0	0,2
4.	Трошкови амортизац. и резервисања	394.366	0,8	228.992	0,8	40.582	0,5	-41,9	-29,1
5.	Остали пословни расходи	1.586.349	3,2	1.417.750	4,7	301.388	3,7	-10,6	-15,0
<b>I.</b>	<b>ПОСЛОВНИ РЕЗУЛТАТ</b>	<b>(1.982.207)</b>	<b>-4,1</b>	<b>(1.728.795)</b>	<b>-5,7</b>	<b>(349.177)</b>	<b>-4,3</b>	<b>-12,8</b>	<b>-19,2</b>
	<b>ФИНАНСИЈСКИ ПРИХОДИ</b>	<b>46.836.881</b>	<b>96,0</b>	<b>27.462.709</b>	<b>91,3</b>	<b>7.325.552</b>	<b>90,1</b>	<b>-41,4</b>	<b>6,7</b>
6.	Приходи од камата	8.194.007	16,8	8.627.242	28,7	1.809.035	22,3	5,3	-16,1
7.	Позитивне курсне разлике	38.615.658	79,1	18.835.467	62,6	5.516.517	67,8	-51,2	17,2
8.	Остало	27.216	0,1	0	0,0	0	0,0	-100,0	-
	<b>ФИНАНСИЈСКИ РАСХОДИ</b>	<b>43.727.946</b>	<b>89,6</b>	<b>22.294.033</b>	<b>74,1</b>	<b>6.220.757</b>	<b>76,5</b>	<b>-49,0</b>	<b>11,6</b>
9.	Расходи камата	5.506.300	11,3	3.394.875	11,3	674.879	8,3	-38,3	-20,5
10.	Негативне курсне разлике	38.186.487	78,2	18.888.899	62,8	5.534.259	68,1	-50,5	17,2
11.	Остало	35.159	0,1	10.259	0,0	11.619	0,1	-70,8	353,0

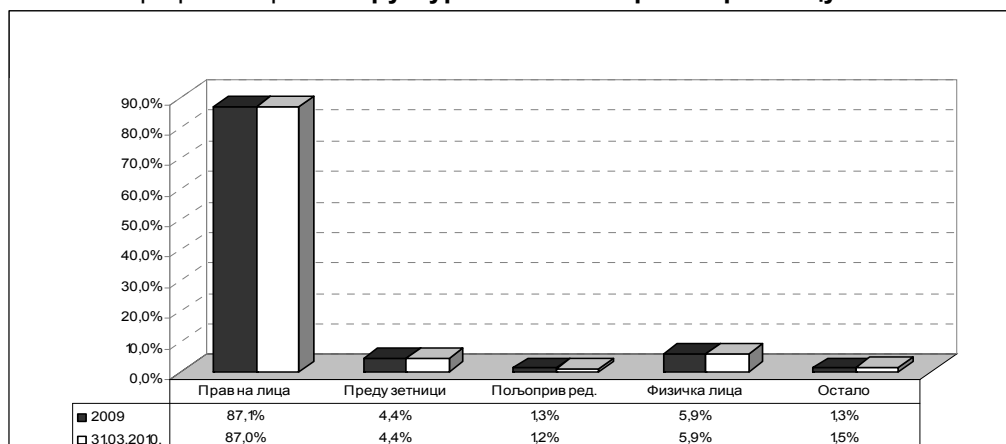
Ред-ни број	ПОЗИЦИЈА	01.01.- 31.12.08.	% у укуп. прих.	01.01.- 31.12.09.	% у укуп. прих.	01.01.- 31.03.10.	% у укуп. прих.	% раста 2009/ 2008.	% раста 2010/ 2009.
II.	<b>ФИНАНСИЈСКИ РЕЗУЛТАТ</b>	<b>3.108.935</b>	<b>6,4</b>	<b>5.168.676</b>	<b>17,2</b>	<b>1.104.795</b>	<b>13,6</b>	<b>66,3</b>	<b>-14,5</b>
12.	Остали приходи	1.105.160	2,3	1.739.514	5,8	569.080	7,0	57,4	30,9
13.	Остали расходи	1.755.573	3,6	3.125.390	10,4	936.715	11,5	78,0	19,9
III.	<b>РЕЗУЛТАТ РЕДОВНОГ ПОСЛОВАЊА</b>	<b>476.315</b>	<b>1,0</b>	<b>2.054.005</b>	<b>6,8</b>	<b>387.983</b>	<b>4,8</b>	<b>331,2</b>	<b>-24,4</b>
14.	Ванредни приходи	139	0,0	873	0,0	0	0,0	528,1	-100,0
15.	Ванредни расходи	301	0,0	885	0,0	0	0,0	194,0	-100,0
IV.	<b>РЕЗУЛТАТ ПО ОСНОВУ ВАНРЕДНИХ СТАВКИ</b>	<b>(162)</b>	<b>0,0</b>	<b>(12)</b>	<b>0,0</b>	<b>0</b>	<b>0,0</b>	<b>-92,6</b>	<b>-100,0</b>
V.	<b>РЕЗУЛТАТ ПРЕ ОПОРЕЗИВАЊА</b>	<b>476.153</b>	<b>1,0</b>	<b>2.053.993</b>	<b>6,8</b>	<b>387.983</b>	<b>4,8</b>	<b>331,4</b>	<b>-24,4</b>
16.	Порез на добит	156.489	0,3	218.407	0,7	22.824	0,3	39,6	-58,2
17.	Приходи/расходи по основу одложених пореских средстава/обавеза	7.625	0,0	16.458	0,1	-36	0,0	115,8	-100,9
VI.	<b>НЕТО РЕЗУЛТАТ (V-16+17)</b>	<b>327.289</b>	<b>0,7</b>	<b>1.852.044</b>	<b>6,2</b>	<b>365.123</b>	<b>4,5</b>	<b>465,9</b>	<b>-21,1</b>
	<b>УКУПНИ ПРИХОДИ</b>	<b>48.798.873</b>	<b>100,0</b>	<b>30.090.665</b>	<b>100,0</b>	<b>8.130.331</b>	<b>100,0</b>	<b>-38,3</b>	<b>8,1</b>
	<b>УКУПНИ РАСХОДИ</b>	<b>48.322.720</b>	<b>99,0</b>	<b>28.036.672</b>	<b>93,2</b>	<b>7.742.348</b>	<b>95,2</b>	<b>-42,0</b>	<b>10,5</b>

## Структура пласмана и квалитет активе

### Примаоци лизинга

Структура пласмана према примаоцу лизинга (Графикон бр. 3) се није битно изменила у првом кварталу 2010. године у односу на 2009. годину.

Графикон бр. 3 - Структура пласмана према примаоцу лизинга

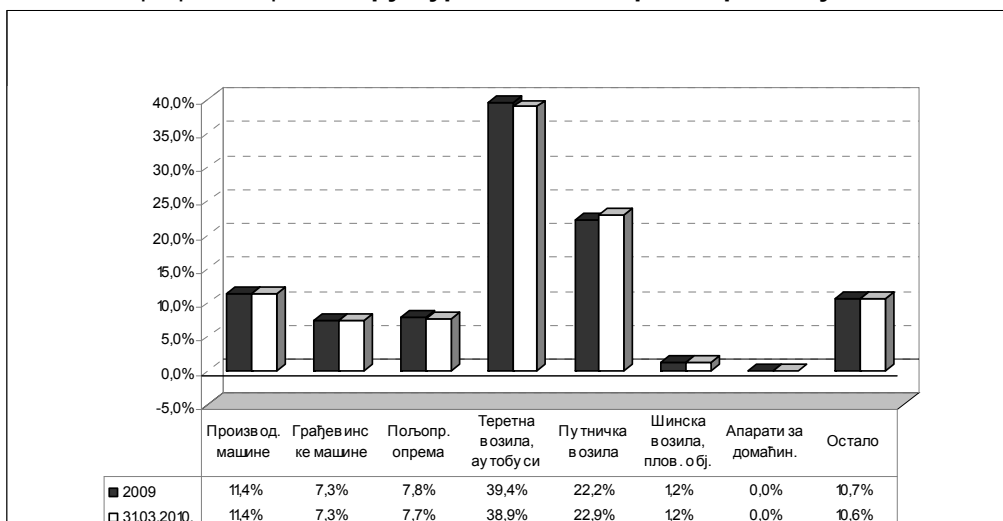


Највећи део пласмана по основу финансијског лизинга одобрен је правним лицима (87,0%), док су физичка лица у укупним пласманима учествовала са 5,9%, а предузетници са 4,4%.

### Предмет финансирања

На крају првог квартала 2010. године, као и на крају 2009. године, структуру пласмана према предмету лизинга (Графикон бр. 4.) карактерисало је високо учешће финансирања теретних возила, минибусева и аутобуса, које је износило 38,9% (39,4% у 2009. години). У односу на 2009. годину, учешће финансирања путничких возила се повећало са 22,2% на 22,9%, док се учешће финансирања осталих врста предмета лизинга није битније изменило у првом кварталу 2010. године у односу на 2009. годину.

Графикон бр. 4 - Структура пласмана према предмету лизинга

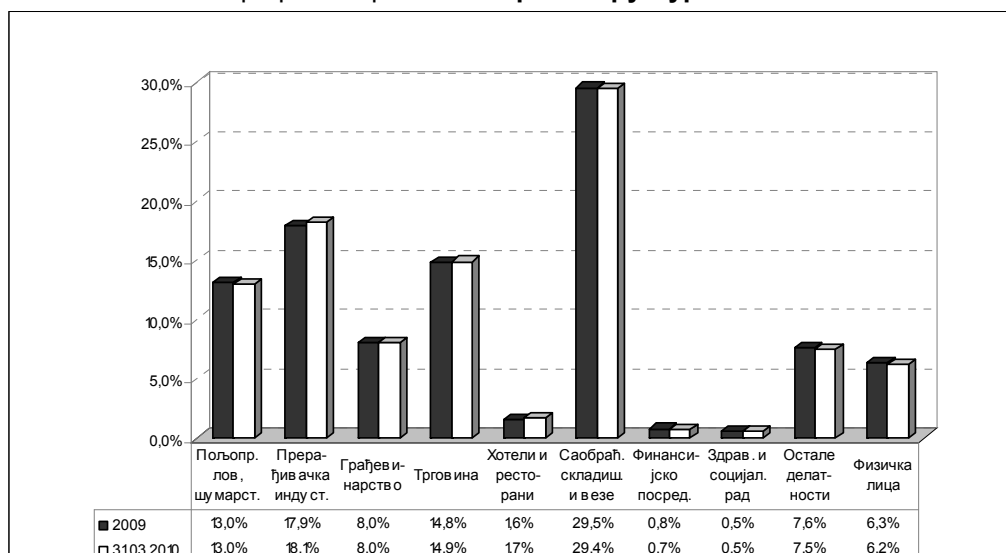


### Секторска структура

Секторска структура пласмана по основу финансијског лизинга (Графикон бр. 5) се, такође, није битније изменила у односу на 2009 годину.

Најзначајније учешће имао је сектор саобраћаја, складиштења и веза (29,4%), а следе прерађивачка индустрија (18,1%), сектор трговине (14,9%), пољопривреда, лов и шумарство (13,0%), док је учешће осталих сектора појединачно мање од 10%.

Графикон бр. 5 - Секторска структура пласмана



## Квалитет активе

Портфолио за тржиште финансијског лизинга на дан 31. марта 2010. године је износио 82,6 милијарди RSD, што у односу на крај 2009. године (83,5 милијарди RSD) представља смањење од 1,1%. Износ доспелих ненаплаћених потраживања према капиталу је 45,8% (42,9% у 2009. години), а према портфолију 5,2% (4,6% у 2009. години). Потраживања од чијег је доспећа протекло до 30 дана су у укупно доспелим ненаплаћеним потраживањима учествовала са 31,7%, док су потраживања доспела преко 90 дана учествовала са 34,3%. Удео исправке вредности потраживања у укупним потраживањима се повећао са 4,4% на 4,9%.

У току првог квартала 2010. године, даваоци лизинга су имали враћених предмета лизинга у вредности од 617 милиона RSD, што је заједно са пренетим стањем из ранијих година износило преко две милијарде RSD и представљало 2,6% портфолија, односно 22,7% капитала, док су ове вредности на крају 2009. године износиле 3,6% портфолија, односно 34,0% капитала. Од наведене укупне вредности враћених предмета лизинга, даваоци лизинга су 10,4% дали поново у финансијски лизинг, 10,9% продали, док је скоро 80% остало неангажовано. На крају првог квартала 2010. године стање враћених предмета лизинга је износило 1,7 милијарди RSD, што представља 2,0% портфолија, односно 17,9% капитала (на крају 2009. године стање враћених предмета лизинга је представљало 1,8% портфолија и 16,8% капитала).

## Показатељи пословања

За потребе анализе тржишта финансијског лизинга, израчунати су показатељи пословања, који су приказани у Табели бр. 6.

Табела бр. 6 – Показатељи пословања

ПОКАЗАТЕЉ ПОСЛОВАЊА	31. 12. 2009.	31. 03. 2010.
Принос на просечну активу (ROA)	1,76%	1,39%
Принос на просечан капитал (ROE)	27,08%	17,00%
Нето каматна маржа	5,84%	5,46%
Просечна активна каматна стопа	9,63%	8,71%
Просечна пасивна каматна стопа	3,17%	2,68%
Покриће расхода од камата	1,61x	1,57x
Оперативни расходи према просечним пласманима	2,92%	2,82%
Укупне обавезе према капиталу	11,44x	11,02x
Дугорочне обавезе према капиталу	11,22x	10,68x

На крају првог квартала 2010. године, у односу на крај 2009. године, због смањења нето добитка пре опорезивања, профитабилност давалаца финансијског лизинга се смањила, на шта указује смањење приноса на просечну активу и приноса на просечан капитал.

И активне каматне стопе и пасивне каматне стопе су се смањиле у односу на 2009. годину, као и нето каматна маржа.

Због повећања капитала и смањења обавеза, солвентност на тржишту финансијског лизинга се минимално повећала, на шта указују и показатељи, по којима су укупне обавезе 11,02 пута веће од капитала, док су дугорочне обавезе 10,68 пута веће од капитала.

## Извори финансирања и средства резерве

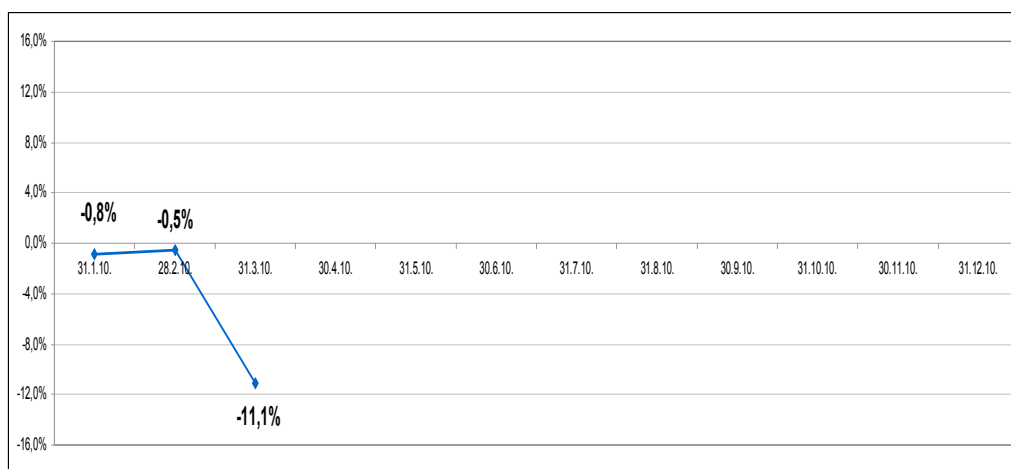
Као што се види из структуре биланса стања, највећи износ пласмана по основу финансијског лизинга се финансира путем задуживања у иностранству – обавезе по кредитима повученим из иностранства на дан 31. марта 2010. године чинили су 85,3% укупне пасиве, док су пласмани по основу финансијског лизинга чинили 73,8% укупне активе. Учешће дугорочних кредита у земљи смањило се у односу на 2009. годину са 3,9% на 3,5% укупне пасиве, док је учешће краткорочних кредита у земљи симболично (0,3%). Иностранци повериоци давалаца лизинга су најчешће оснивачи или правна лица која послују у оквиру исте банкарске групе.

Основица за обрачун и издвајање средстава резерве се на дан 31. марта 2010. године (на коју је извршено издвајање 16. априла 2010. године), у односу на 31. јануар 2006. године (на коју је извршено прво обрачунавање и издвајање 10. фебруара 2006. године), повећала 14 пута и износила је 744,3 милиона EUR. Наведени износ основице за обрачун и издвајање средстава резерве представља 77,4% укупних кредита коришћених, односно примљених из иностранства од стране давалаца лизинга.

На дан 31. марта 2010. године, основица за обрачун средстава резерве умањена је на име обавеза по кредитима примљеним од међународних финансијских организација, влада и финансијских институција чији су оснивачи стране државе, за износ од 88,9 милиона EUR, што представља 9,2% кредита коришћених, односно примљених из иностранства од стране давалаца лизинга.

Стопе промене основице за обрачун средстава резерве давалаца лизинга, у односу на претходни месец, у току 2010. године представљене су у Графикону бр. 6.

Графикон бр. 6 - Стопа промене основице за обрачун средстава резерве  
(у односу на претходни месец)



Кретање укупно издвојених средстава резерве давалаца лизинга, изражених у хиљадама EUR, у току 2010. године представљено је у Графикону бр. 7.



Графикон бр. 7 - Укупно издвојена средства резерве давалаца лизинга  
(у хиљадама EUR)

