

# **НАДЗОР ФИНАНСИЈСКОГ ЛИЗИНГА**

**Извештај за други квартал 2011. године**

## Садржај

<b>Учесници на тржишту .....</b>	<b>3</b>
Број давалаца лизинга .....	3
Број запослених .....	3
Власничка структура .....	4
<b>Билансна структура.....</b>	<b>5</b>
Биланс стања.....	5
Однос билансних сума давалаца лизинга и банака.....	8
Тржишно учешће .....	9
Биланс успеха.....	10
<b>Структура пласмана и квалитет активе .....</b>	<b>12</b>
Примаоци лизинга .....	12
Предмет финансирања .....	13
Секторска структура .....	14
Квалитет активе .....	14
<b>Показатељи пословања.....</b>	<b>15</b>
<b>Извори финансирања и средства резерве.....</b>	<b>15</b>

## Учесници на тржишту

### Број давалаца лизинга

Закључно са 30. јуном 2011. године, дозволе за обављање послова финансијског лизинга поседовали су следећи даваоци лизинга:

- |   |   |
|---|---|
| 1. CA Leasing Србија д.о.о. Београд       | 10. Porsche Leasing SCG д.о.о. Београд      |
| 2. EFG Leasing а.д. Београд               | 11. Procredit Leasing д.о.о. Београд        |
| 3. Нуро Alpe-Adria-Leasing д.о.о. Београд | 12. Raiffeisen Leasing д.о.о. Београд       |
| 4. Intesa Leasing д.о.о. Београд          | 13. S-Leasing д.о.о. Београд                |
| 5. LIPAKS д.о.о. Београд                  | 14. Sogelease Србија д.о.о. Београд         |
| 6. NBG Lizing д.о.о. Београд              | 15. UniCredit Leasing Србија д.о.о. Београд |
| 7. NLB Leasing д.о.о. Београд             | 16. VB Leasing д.о.о. Београд               |
| 8. OTP Leasing д.о.о. Нови Сад            | 17. Zastava Istrabenz Lizing д.о.о. Београд |
| 9. Piraeus Leasing д.о.о. Београд         |   |

### Број запослених

Укупан број запослених у сектору финансијског лизинга се из године у годину повећавао, да би у 2009. години почео да се смањује, што се наставило у 2010. години и у првом кварталу 2011. године. У другом кварталу 2011. забележено је повећање броја запослених, тако да је на крају другог квартала 2011. године број запослених износио 484. Просечан број запослених, по једном даваоцу лизинга, износио је око 28. Преглед броја запослених у сектору финансијског лизинга по годинама и на дан 30. 06. 2011. године приказан је у Табели бр. 1:

Табела бр. 1 – Број запослених у сектору финансијског лизинга

Датум	Број запослених
31. 12. 2005.	329
31. 12. 2006.	388
31. 12. 2007.	478
31. 12. 2008.	516
31. 12. 2009.	489
31. 12. 2010.	476
30. 06. 2011.	484

## Власничка структура

### Домаће vs. странo власништво

- Укупно 11 давалаца лизинга је у 100% или већинском власништву страних правних лица;
- У 100% или већинском власништву домаћих лица је пет давалаца лизинга (од чега четири у власништву домаћих банака са страним капиталом);
- У власништву домаће банке са страним капиталом и страног правног лица, са по 50% учешћа у капиталу, је један давалац лизинга.

### Финансијски vs. нефинансијски сектор

- Оснивачи 14 давалаца лизинга су банке, чланице банкарских група или друге финансијске институције;
- Оснивачи два даваоца лизинга (ЛИПАКС д.о.о. Београд и Zastava Istrabenz Lizing д.о.о. Београд) не припадају финансијском сектору. Овој групи се може додати и Porsche Leasing SCG д.о.о. Београд, чији је оснивач банка која послује у саставу Porsche групе и која је специјализована за услуге финансирања производа из продајног програма те групе;

Преглед власничке структуре давалаца лизинга дат је у Табели бр. 2.

Табела бр. 2 – Преглед власничке структуре давалаца лизинга

Р. бр.	Давалац лизинга	Власник	% власништва
1.	CA Leasing Srbija д.о.о. Београд	Credit Agricole Banka Srbija а.д. Нови Сад	100
2.	EFG Leasing а.д. Београд	EFG New Europe Holding b.v, Амстердам, Холандија	48,63
		EFG Eurobank Ergasias s.a, Атина, Грчка Eurobank EFG а.д. Београд	25,81 25,56
3.	Нуро Alpe-Adria-Leasing д.о.о. Београд	Нуро-Alpe-Adria-Leasing Holding GmbH, Klagenfurt, Аустрија	100

*Тржиште финансијског лизинга*

Р. бр.	Давалац лизинга	Власник	% власништва
4.	Intesa Leasing д.о.о. Београд	Banca Intesa а.д. Београд	98,7
		CIB Leasing LTD, Будимпешта, Мађарска	1,3
5.	ЛИПАКС д.о.о. Београд	Мирко Жежељ	48,19
		Зоран Танасић	48,19
		Сандра Џодић	3,11
		Милорад Милић	0,51
6.	NBG Lizing д.о.о. Београд	National bank of Greece s.a. Атина, Грчка	100
7.	NLB Leasing д.о.о. Београд	Nova Ljubljanska banka d.d. Ljubljana, Slovenija	100
8.	OTP Leasing д.о.о. Нови Сад	Merkantil Bank ZRT, Будимпешта, Мађарска	70
		OTP banka Srbija а.д. Нови Сад	30
9.	Piraeus Leasing д.о.о. Београд	Piraeus Bank s.a. Атина, Грчка	72,73
		Piraeus Bank а.д. Београд	27,27
10.	Porsche Leasing SCG д.о.о. Београд	Porsche Bank AG, Salzburg, Аустрија	100
11.	Procredit Leasing д.о.о. Београд	ProCredit Bank а.д. Београд	100
12.	Raiffeisen Leasing д.о.о. Београд	Raiffeisen banka а.д. Београд	50
		Raiffeisenbank - Leasing International GmbH, Беч, Аустрија	50
13.	S-Leasing д.о.о. Београд	Steiermarkische Bank und Sparkassen Aktiengesellschaft, Грац, Аустрија	50
		Erste Group Immorent International Holding GmbH, Беч, Аустрија	50
14.	Sogelease Srbija д.о.о. Београд	Societe Generale Banka Srbija а.д. Београд	100
15.	UniCredit Leasing Srbija д.о.о. Београд	UniCredit Leasing S.P.A, Болонја, Италија	100
16.	VB Leasing д.о.о. Београд	VB-Leasing International Holding GmbH, Беч, Аустрија	51
		Volksbank а.д. Београд	49
17.	Zastava Istrabenz Lizing д.о.о. Београд	Istrabenz D.D. Копер, Словенија	95,2
		АД за холдинг, консалтинг и менаџмент послове Група Застава возила, Крагујевац – у реструктурирању	4,8

## Билансна структура

### Биланс стања

Укупна билансна актива свих давалаца лизинга је на дан 30. јуна 2011. године износила 84,3 милијарде RSD, што у односу на 31.12.2010. године (98,8 милијарди RSD) представља смањење од 14,7%. Највећи део aktive и пасиве давалаца лизинга односи се на средства и обавезе у иностраној валути или индексирано валутном клаузулом (91,2% укупне aktive, односно 88,4% укупне пасиве).

У укупној активи давалаца лизинга најзначајније учешће имала су потраживања по основу финансијског лизинга, која су се на крају другог квартала 2011. године, смањила у односу на крај 2010. године, за 10,9%. Од укупног износа билансне aktive, на потраживања по основу финансијског лизинга односило се 78,2%, што представља повећање у односу на претходне две године (75,1% у 2009. години и 74,8%, у 2010. години).

Обртна имовина давалаца лизинга се, у односу на 2010. годину, смањила за 26,8%, пре свега због пада од 45,9% позиције готовина и готовински еквиваленти. Учешће ове позиције у укупној билансној активи се смањило са 14,9%, колико је износило на крају 2010. године, на 9,5% (18,1% у 2009. години). Наведена позиција садржи издвојена средства резерве на кредите, друге позајмице и допунске уплате из иностранства, чије се учешће, на дан 30. јуна 2011. године, повећало са 50,4% на крају 2010. године, на 75,7%.

Учешће позиције краткорочна финансијска средства и краткорочна потраживања се повећало са 6,7% на крају 2010. године, на 8,4% на крају другог квартала 2011. године, док се учешће позиције остала обртна имовина и одложена пореска средства, у истом периоду, повећало са 2,8% на 3,1%. Поједини даваоци лизинга су, услед немогућности пласирања у финансијски лизинг, слободна финансијска средства орочавали код банака, што је највећим делом утицало на раст позиције краткорочна финансијска средства и краткорочна потраживања.

У пасиви давалаца лизинга, на дан 30. јуна 2011. године, највеће учешће су имале дугорочне обавезе од 87,6% (89,9% у 2009. години, односно 89,6% у 2010. години), које су се у односу на 2010. годину смањиле за 16,7%. Учешће дугорочних кредита из иностранства у пасиви се смањило са 86,0% у 2010. години на 84,2% (86,1% у 2009. години), као и учешће дугорочних кредита у земљи са 3,6% у 2010. години на 3,4% (3,8% у 2009. години).

Учешће краткорочних обавеза у укупној пасиви се, на дан 30. јуна 2011. године, повећало у односу на 2010. годину, са 2,1% на 2,5% (1,9% у 2009. години), од чега се на категорију остале обавезе и одложене пореске обавезе односило 1,9% укупне пасиве (1,6% у 2009. години, односно 1,7% у 2010. години). На краткорочне кредите у земљи односило се део чије је учешће у укупној пасиви 0,5% (0,2% у 2009. години, односно 0,3% у 2010. години), а на позицију обавезе по основу камата и осталих трошкова финансирања односило се 0,1% укупне пасиве, као и у 2009. и 2010. години.

На повећање капитала у првој половини 2011. године у односу на 2010. годину за 2,1%, највише утицаја је имало повећање позиције нераспоређена добит. Пад билансне суме и повећање капитала је утицало на повећање његовог учешћа у укупној пасиви, са 8,2% у 2010. години на 9,8% на дан 30. јуна 2011. године (8,1% у 2009. години).

*Тржиште финансијског лизинга*

Збирни биланс стања свих давалаца лизинга у хиљадама RSD, на дан 31. 12. 2009, 31. 12. 2010. и 30. 06. 2011. године, дат је у Табели бр. 3.

Табела бр. 3 – Збирни биланс стања свих давалаца лизинга

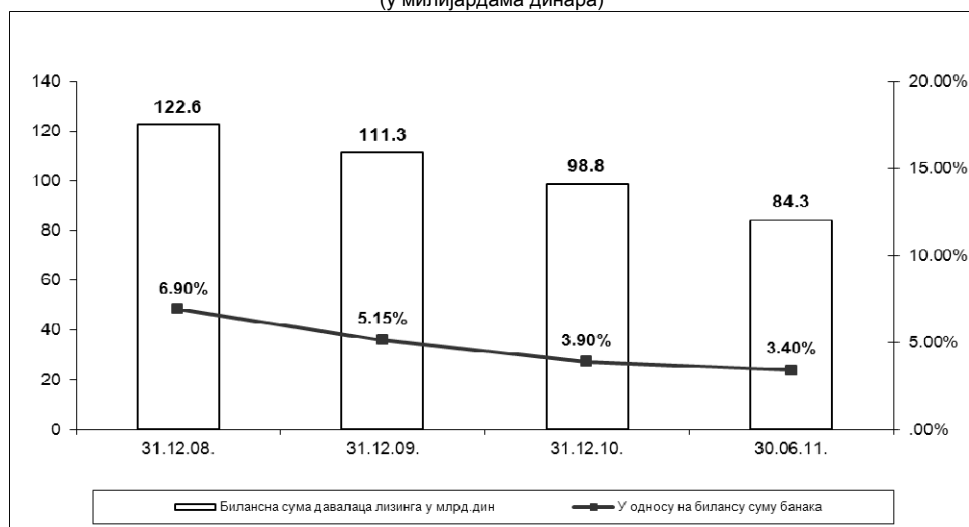
(у 000 RSD)

Редни број	ПОЗИЦИЈА	31.12.2009.		31.12.2010.		30.06.2011.		% раста	
		износ	%	износ	%	износ	%	31.12.10/ 31.12.09.	30.06.11/ 31.12.10.
<b>АКТИВА</b>		<b>111,313,931</b>	<b>100.0</b>	<b>98,834,426</b>	<b>100.0</b>	<b>84,263,364</b>	<b>100.0</b>	<b>-11.2</b>	<b>-14.7</b>
<b>1</b>	<b>СТАЛНА ИМОВИНА</b>	<b>84,474,525</b>	<b>75.9</b>	<b>74,687,519</b>	<b>75.6</b>	<b>66,598,315</b>	<b>79.0</b>	<b>-11.6</b>	<b>-10.8</b>
1.1	Некретнине, постројења и опрема	701,953	0.6	585,866	0.6	543,318	0.6	-16.5	-7.3
1.2	Потраживања по основу финансијског лизинга	83,548,501	75.1	73,921,551	74.8	65,884,634	78.2	-11.5	-10.9
1.3	Дугорочна финансијска средства	158,009	0.1	89,674	0.1	51,769	0.1	-43.2	-42.3
1.4	Остала стална имовина	66,062	0.1	90,428	0.1	118,594	0.1	36.9	31.1
<b>2</b>	<b>ОБРТНА ИМОВИНА</b>	<b>26,839,406</b>	<b>24.1</b>	<b>24,146,907</b>	<b>24.4</b>	<b>17,665,049</b>	<b>21.0</b>	<b>-10.0</b>	<b>-26.8</b>
2.1	Готовина и готовински еквиваленти	20,102,370	18.1	14,769,525	14.9	7,993,825	9.5	-26.5	-45.9
2.2	Краткорочна финансијска средства и краткорочна потраживања	3,964,327	3.6	6,586,333	6.7	7,052,225	8.4	66.1	7.1
2.3	Остала обртна имовина и одложена пореска средства	2,772,709	2.4	2,791,049	2.8	2,618,999	3.1	0.7	-6.2
<b>ПАСИВА</b>		<b>111,313,931</b>	<b>100.0</b>	<b>98,834,426</b>	<b>100.0</b>	<b>84,263,363</b>	<b>100.0</b>	<b>-11.2</b>	<b>-14.7</b>
<b>1</b>	<b>КАПИТАЛ</b>	<b>8,947,216</b>	<b>8.1</b>	<b>8,121,587</b>	<b>8.2</b>	<b>8,296,038</b>	<b>9.8</b>	<b>-9.2</b>	<b>2.1</b>
1.1	Основни капитал	3,438,445	3.1	3,756,458	3.8	3,756,458	4.5	9.2	0.0
1.2	Резерве	2,730,229	2.5	3,688,091	3.7	3,685,826	4.3	35.1	-0.1
1.3	Ревалоризационе резерве	0	0.0	0	0.0	0	0.0	-	-
1.4	Нето нереализовани добици/губици	0	0.0	0	0.0	0	0.0	-	-
1.5	Нераспоређена добит	3,525,730	3.2	2,922,520	3.0	3,561,632	4.2	-17.1	21.9
1.6	Губитак	745,517	0.7	2,243,216	2.3	2,707,878	3.2	200.9	20.7
1.7	Стечене сопствене акције и сопствени удели	1,671	0.0	2,266	0.0	0	0.0	35.6	-100.0
<b>2</b>	<b>ДУГОРОЧНА РЕЗЕРВИСАЊА И ОБАВЕЗЕ</b>	<b>100,265,797</b>	<b>90.0</b>	<b>88,715,984</b>	<b>89.7</b>	<b>73,853,709</b>	<b>87.6</b>	<b>-11.5</b>	<b>-16.8</b>
2.1	Дугорочна резервисања	151,685	0.1	143,067	0.1	52,165	0.1	-5.7	-63.5
2.2	Дугорочне обавезе	100,114,112	89.9	88,572,917	89.6	73,801,544	87.6	-11.5	-16.7
2.2.1	<i>Дугорочни кредити у земљи</i>	4,296,175	3.8	3,552,908	3.6	2,847,271	3.4	-17.3	-19.9
2.2.2	<i>Дугорочни кредити у иностранству</i>	95,797,916	86.1	85,020,009	86.0	70,954,273	84.2	-11.3	-16.5
2.2.3	<i>Остале дугорочне обавезе</i>	20,021	0.0	0	0.0	0	0.0	-100.0	-
<b>3</b>	<b>КРАТКОРОЧНЕ ОБАВЕЗЕ</b>	<b>2,100,918</b>	<b>1.9</b>	<b>1,996,855</b>	<b>2.1</b>	<b>2,113,616</b>	<b>2.5</b>	<b>-5.0</b>	<b>5.8</b>
3.1	Краткорочне финансијске обавезе	369,927	0.3	321,261	0.4	502,137	0.6	-13.2	56.3
3.1.1	<i>Краткорочни кредити у земљи</i>	238,195	0.2	253,887	0.3	448,231	0.5	6.6	76.5
3.1.2	<i>Краткорочни кредити у иностранству</i>	0	0.0	0	0.0	0	0.0	-	-
3.1.3	<i>Обавезе по основу камата и осталих трошкова финансирања</i>	131,732	0.1	67,374	0.1	53,906	0.1	-48.9	-20.0
3.2	Остале обавезе и одложене пореске обавезе	1,730,991	1.6	1,675,594	1.7	1,611,479	1.9	-3.2	-3.8

## Однос билансних сума давалаца лизинга и банака

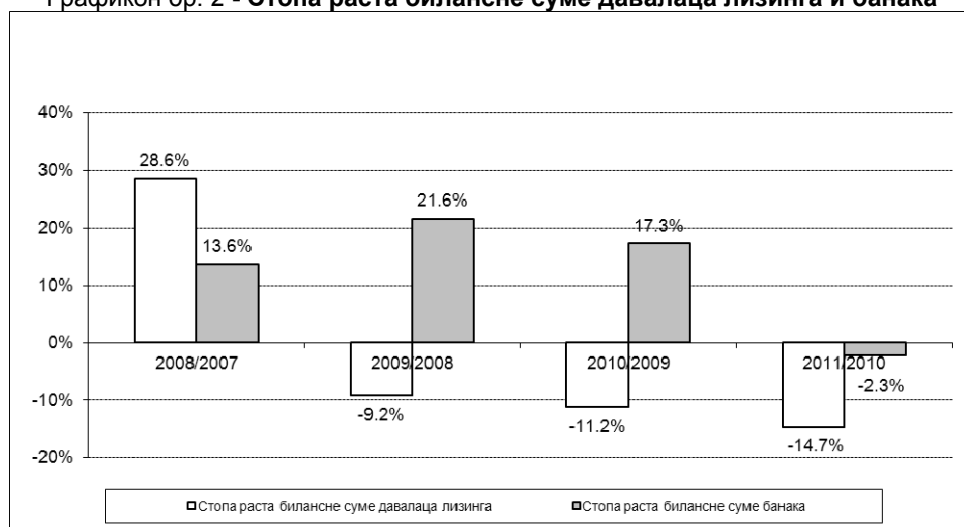
Даваоци лизинга су на дан 30. јуна 2011. године остварили билансну суму у износу од 84,3 милијарди RSD, што представља 3,4% билансне суме банкарског сектора, што је приказано у Графикону бр. 1.

Графикон бр. 1 - Однос билансне суме банака и давалаца лизинга  
(у милијардама динара)



Билансна сума давалаца лизинга на дан 30. јуна 2011. године у односу на 31. децембар 2010. године је смањена за 14,7%, док је у истом периоду билансна сума банкарског сектора смањена за 2,3% (Графикон бр. 2).

Графикон бр. 2 - Стопа раста билансне суме давалаца лизинга и банака





## Тржишно учешће

За потребе праћења структуре тржишта финансијског лизинга и степена конкуренције између давалаца лизинга, поред појединачног и кумулативног тржишног учешћа према висини билансне активе, извршен је и обрачун Herfindahl-Hirschman индекса (HHI).

Табела бр. 4 – Тржишно учешће давалаца лизинга

Ранг	Давалац лизинга	Билансна актива (у 000 RSD)	Учешће 2010.	Кумул. учешће 2010.	Ранг	Давалац лизинга	Билансна актива (у 000 RSD)	Учешће 2011.	Кумул. учешће 2011.
1.	Hyro Alpe-Adria-Leasing д.о.о. Београд	28.698.484	29,0%	29,0%	1.	Hyro Alpe-Adria-Leasing д.о.о. Београд	23.501.092	27,9%	27,9%
2.	NLB Leasing д.о.о. Београд	10.648.448	10,8%	39,8%	2.	NLB Leasing д.о.о. Београд	7.504.467	8,9%	36,8%
3.	Raiffeisen Leasing д.о.о. Београд	9.720.438	9,8%	49,6%	3.	Raiffeisen Leasing д.о.о. Београд	6.949.867	8,2%	45,0%
4.	VB Leasing д.о.о. Београд	6.119.481	6,2%	55,8%	4.	EFG Leasing а.д. Београд	5.991.746	7,1%	52,1%
5.	EFG Leasing а.д. Београд	6.088.951	6,2%	62,0%	5.	Intesa Leasing д.о.о. Београд	5.711.343	6,8%	58,9%
6.	Intesa Leasing д.о.о. Београд	5.945.518	6,0%	68,0%	6.	VB Leasing д.о.о. Београд	5.645.274	6,7%	65,6%
7.	NBG Lizing д.о.о. Београд	4.882.389	4,9%	72,9%	7.	UniCredit Leasing Srbija д.о.о. Београд	4.825.711	5,8%	71,4%
8.	UniCredit Leasing Srbija д.о.о. Београд	4.804.870	4,9%	77,8%	8.	NBG Lizing д.о.о. Београд	4.379.059	5,2%	76,6%
9.	S-Leasing д.о.о. Београд	4.176.028	4,2%	82,0%	9.	Sogelease Srbija д.о.о. Београд	3.830.237	4,5%	81,1%
10.	Sogelease Srbija д.о.о. Београд	3.962.835	4,0%	86,0%	10.	S-Leasing д.о.о. Београд	3.219.674	3,8%	84,9%
11.	ЛИПАКС д.о.о. Београд	3.530.470	3,6%	89,6%	11.	ЛИПАКС д.о.о. Београд	2.996.900	3,6%	88,5%
12.	Procredit Leasing д.о.о. Београд	2.925.445	3,0%	92,6%	12.	CA Leasing Srbija д.о.о. Београд	2.864.482	3,4%	91,9%
13.	CA Leasing Srbija д.о.о. Београд	2.860.493	2,9%	95,5%	13.	Procredit Leasing д.о.о. Београд	2.645.314	3,1%	95,0%
14.	Porsche Leasing SCG д.о.о. Београд	2.385.947	2,4%	97,9%	14.	Porsche Leasing SCG д.о.о. Београд	2.158.869	2,6%	97,6%
15.	Piraeus Leasing д.о.о. Београд	1.442.845	1,5%	99,4%	15.	Piraeus Leasing д.о.о. Београд	1.473.905	1,7%	99,3%
16.	Zastava Istrabenz Lizing д.о.о. Београд	554.932	0,5%	99,9%	16.	Zastava Istrabenz Lizing д.о.о. Београд	480.357	0,6%	99,9%
17.	OTP Leasing д.о.о. Нови Сад	86.852	0,1%	100,0%	17.	OTP Leasing д.о.о. Нови Сад	85.067	0,1%	100,0%
<b>УКУПНО</b>		<b>98.834.426</b>	<b>100,0%</b>	<b>-</b>	<b>УКУПНО</b>		<b>84.263.364</b>	<b>100,0%</b>	<b>-</b>
<b>Herfindahl-Hirschman индекс</b>			<b>1.288,6</b>		<b>Herfindahl-Hirschman индекс</b>			<b>1.205,7</b>	

Тржиште финансијског лизинга спада у категорију тржишта са умереном концентрацијом, што указује и ННИ, који је на дан 30. јуна 2011. године износио 1.205,7.

Као што је приказано у Табели бр. 4, редослед давалаца лизинга према тржишном учешћу се на крају другог квартала 2011. године изменио у односу на крај 2010. године. Прва три даваоца лизинга (Нуро Alpe-Adria-Leasing д.о.о. Београд, NLB Leasing д.о.о. Београд и Raiffeisen Leasing д.о.о. Београд) су и у првом полугодишту 2011. године задржали водеће позиције, а њихово тржишно учешће се смањило у односу на 2010. годину са 49,6% на 45,0%.

Најзначајнију промену ранга и учешћа на тржишту на дан 30. јуна 2011. године, у односу на 2010. годину, остварио је VB Leasing д.о.о. Београд, који се са 4. места у 2010. години померио на 6. место, иако се његово тржишно учешће повећало са 6,2% на 6,7%.

Два даваоца лизинга (UniCredit Leasing Србија д.о.о. Београд и СА Leasing Србија д.о.о. Београд) су остварила повећање ранга за једну позицију уз повећање тржишног учешћа и билансне активе, док су три даваоца лизинга (EFG Leasing а.д. Београд, Intesa Leasing д.о.о. Београд и Sogelease Србија д.о.о. Београд) остварила повећање ранга за једну позицију, уз повећање тржишног учешћа и смањење билансне активе.

Два даваоца лизинга (NBG Lizing д.о.о. Београд и Procredit Leasing д.о.о. Београд) су се померила за једну позицију наниже, иако су остварили повећање тржишног учешћа, док се S-Leasing д.о.о. Београд померио са 9. места у 2010. години на 10. место, уз смањење тржишног учешћа.

## Биланс успеха

У првом полугодишту 2011. године, укупан добитак пре опорезивања, на нивоу тржишта финансијског лизинга, је износио 255,7 милиона RSD (у 2010. години резултат пре опорезивања је био негативан и износио је 868,1 милиона RSD). У посматраном периоду, у односу на 2010. годину, прерачунато на годишњи ниво, укупни приходи су смањени за 15,8%, а укупни расходи за 28,0%.

Најзначајнија категорија прихода давалаца лизинга били су приходи од камата по основу лизинга, чије се учешће у укупним приходима у првом полугодишту 2011. године, у односу на 2010. годину, смањило са 70,3% на 68,4% (88,6% у 2009. години). У структури укупних прихода, значајније су учествовали приходи по основу посла лизинга са 10,9%, нето приходи од осталих камата са 8,4%, категорија остали добици и приходи са 6,5% и нето приходи од курсних разлика и ефеката валутне клаузуле са 4,3.

У оквиру категорије расхода, највеће учешће су имали расходи камата по основу посла лизинга, чије се учешће у укупним приходима, у првом полугодишту 2011. године у односу на 2010. годину, смањило са 29,9% на 28,6%

*Тржиште финансијског лизинга*

(34,9% у 2009. години). Значајније позиције у категорији расхода су нето расходи од усклађивања вредности имовине, са учешћем од 26,0% у укупним приходима, трошкови зарада, накнада зарада и остали лични расходи са 13,5%, остали трошкови пословања са 13,4%. Трошкови по основу посла лизинга у укупним приходима су учествовали са 3,1%, нето расходи од курсних разлика и ефеката валутне клаузуле са 2,6%, нето губици по основу продаје и закупа са 2,4%, а остали губици и расходи са 2,0%.

Збирни биланс успеха свих давалаца лизинга у хиљадама RSD, на дан 31. 12. 2009, 31. 12. 2010. и 30. 06. 2011. године, дат је у Табели бр. 5.

Табела бр. 5 – Збирни биланс успеха давалаца лизинга

Ред-ни број	ПОЗИЦИЈА	(у 000 RSD)							
		01.01.- 31.12.09.	% у укуп. прих.	01.01.- 31.12.10.	% у укуп. прих.	01.01.- 30.06.11.	% у укуп. прих.	% раста 2010/ 2009.	% раста 2011/ 2010.
<b>ПРИХОДИ И РАСХОДИ ИЗ РЕДОВНОГ ПОСЛОВАЊА</b>									
ПОСЛОВНИ ПРИХОДИ И РАСХОДИ									
1	Приходи од камата по основу лизинга	8,627,242	88.6	6,579,349	70.3	2,692,864	68.4	-23.7	-18.1
2	Расходи камата по основу посла лизинга	3,393,615	34.9	2,799,920	29.9	1,127,302	28.6	-17.5	-19.5
3	Приходи по основу посла лизинга	555,625	5.7	1,044,800	11.2	428,953	10.9	88.0	-17.9
4	Трошкови по основу посла лизинга	1,212,787	12.5	272,992	2.9	123,675	3.1	-77.5	-9.4
<b>1</b>	<b>ПОСЛОВНИ РЕЗУЛТАТ</b>	<b>4,576,465</b>	<b>47.0</b>	<b>4,551,236</b>	<b>48.6</b>	<b>1,870,840</b>	<b>47.5</b>	<b>-0.6</b>	<b>-17.8</b>
ОСТАЛИ ПРИХОДИ И РАСХОДИ									
5	Нето приходи од осталих камата	0	0.0	736,079	7.9	332,300	8.4	-	-9.7
6	Нето расходи од осталих камата	1,260	0.0	0	0.0	4,926	0.1	-100.0	-
7	Нето приходи од курсних разлика и ефеката валутне клаузуле	333,988	3.4	489,583	5.2	168,968	4.3	46.6	-31.0
8	Нето расходи од курсних разлика и ефеката валутне клаузуле	0	0.0	444,349	4.7	104,035	2.6	-	-53.2
9	Нето приходи од учешћа у добитку зависних правних лица и заједничких улагања	0	0.0	0	0.0	18,579	0.5	-	-
10	Нето расходи од учешћа у губитку зависних правних лица и заједничких улагања	10,259	0.1	0	0.0	0	0.0	-100.0	-
11	Нето добици по основу продаје и закупа	190,693	2.0	94,508	1.0	31,830	0.8	-50.4	-32.6
12	Нето губици по основу продаје и закупа	0	0.0	257,935	2.8	93,995	2.4	-	-27.1
13	Трошкови зарада, накнада зарада и остали лични расходи	969,622	10.0	1,045,085	11.2	532,053	13.5	7.8	1.8
14	Трошкови амортизације и резервисања	228,992	2.4	154,875	1.7	65,488	1.7	-32.4	-15.4
15	Остали трошкови пословања	63,725	0.7	1,243,422	13.3	527,641	13.4	1,851.2	-15.1
16	Нето добитак од продаје нематеријалних улагања, некретнина, постројења, опреме и осталих средстава	18,421	0.2	27,616	0.3	8,206	0.2	49.9	-40.6
17	Нето губитак од продаје нематеријалних улагања, некретнина, постројења, опреме и осталих средстава	0	0.0	744	0.0	161	0.0	-	-56.7

Ред-ни број	ПОЗИЦИЈА	01.01.-31.12.09.	% у укуп. прих.	01.01.-31.12.10.	% у укуп. прих.	01.01.-30.06.11.	% у укуп. прих.	% раста 2010/2009.	% раста 2011/2010.
18	Нето добитак од продаје учешћа у капиталу и хартија од вредности	0	0.0	0	0.0	0	0.0	-	-
19	Нето губитак од продаје учешћа у капиталу и хартија од вредности	0	0.0	0	0.0	0	0.0	-	-
20	Нето приходи од усклађивања вредности имовине	0	0.0	0	0.0	0	0.0	-	-
21	Нето расходи од усклађивања вредности имовине	1,769,605	18.2	3,811,858	40.7	1,025,255	26.0	115.4	-46.2
22	Остали добици и приходи	9,486	0.1	385,768	4.1	256,259	6.5	3,966.7	32.9
23	Остали губици и расходи	31,597	0.3	194,886	2.1	77,716	2.0	516.8	-20.2
<b>II</b>	<b>РЕЗУЛТАТ ИЗ РЕДОВНОГ ПОСЛОВАЊА</b>	<b>2,053,993</b>	<b>21.1</b>	<b>-868,364</b>	<b>-9.3</b>	<b>255,712</b>	<b>6.5</b>	<b>-142.3</b>	<b>-158.9</b>
24	НЕТО ДОБИТАК ПОСЛОВАЊА КОЈЕ СЕ ОБУСТАВЉА	0	0.0	319	0.0	47	0.0	-	-70.5
25	НЕТО ГУБИТАК ПОСЛОВАЊА КОЈЕ СЕ ОБУСТАВЉА	0	0.0	14	0.0	45	0.0	-	542.9
<b>III</b>	<b>РЕЗУЛТАТ ПРЕ ОПОРЕЗИВАЊА</b>	<b>2,053,993</b>	<b>21.1</b>	<b>-868,059</b>	<b>-9.3</b>	<b>255,714</b>	<b>6.5</b>	<b>-142.3</b>	<b>-158.9</b>
26	ПОРЕЗ НА ДОБИТАК								
26.1	1. Порески расход периода	218,407	2.2	221,347	2.4	65,905	1.7	1.3	-40.5
26.2	2. Одложени порески расходи периода	7,201	0.1	19,706	0.2	10,478	0.3	173.7	6.3
26.3	3. Одложени порески приходи периода	23,659	0.2	117,902	1.3	18	0.0	398.3	-100.0
27	Исплаћена лична примања послодавцу	0	0.0	0	0.0	0	0.0	-	-
<b>IV</b>	<b>НЕТО РЕЗУЛТАТ</b>	<b>1,852,044</b>	<b>19.0</b>	<b>-991,210</b>	<b>-10.6</b>	<b>179,349</b>	<b>4.6</b>	<b>-153.5</b>	<b>-136.2</b>
<b>V</b>	<b>УКУПНИ ПРИХОДИ И ДОБИЦИ</b>	<b>9,735,455</b>	<b>100.0</b>	<b>9,358,021</b>	<b>100.0</b>	<b>3,938,006</b>	<b>100.0</b>	<b>-3.9</b>	<b>-15.8</b>
<b>VI</b>	<b>УКУПНИ РАСХОДИ И ГУБИЦИ</b>	<b>7,681,462</b>	<b>78.9</b>	<b>10,226,080</b>	<b>109.3</b>	<b>3,682,292</b>	<b>93.5</b>	<b>33.1</b>	<b>-28.0</b>

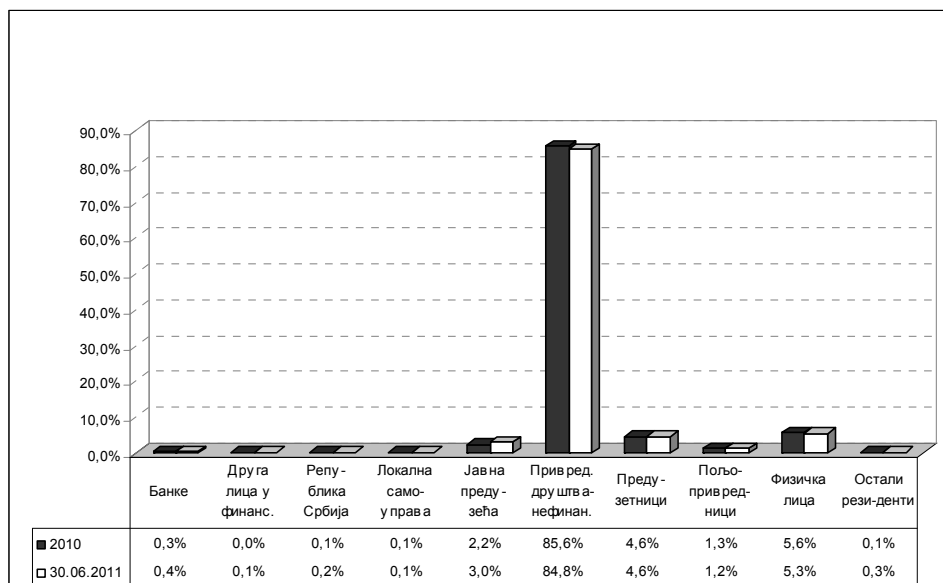
## Структура пласмана и квалитет активе

### Примаоци лизинга

У односу на претходне извештаје, у анализу структуре пласмана према примаоцу лизинга (Графикон бр. 3) је укључено још неколико категорија, али се структура није битно изменила у 2011. години у односу на 2010. годину.

На крају другог квартала 2011. године, као и на крају 2010. године, структуру пласмана према примаоцу лизинга (Графикон бр. 3) карактерисало је високо учешће пласмана финансијског лизинга одобрених привредним друштвима која не припадају финансијском сектору (84,8%), док је учешће осталих прималаца лизинга значајно ниже. Физичка лица су у укупним пласманима учествовала са 5,3%, предузетници са 4,6%, јавна предузећа са 3,0%, а пољопривредници са 1,2%, док је учешће осталих категорија појединачно испод 1%.

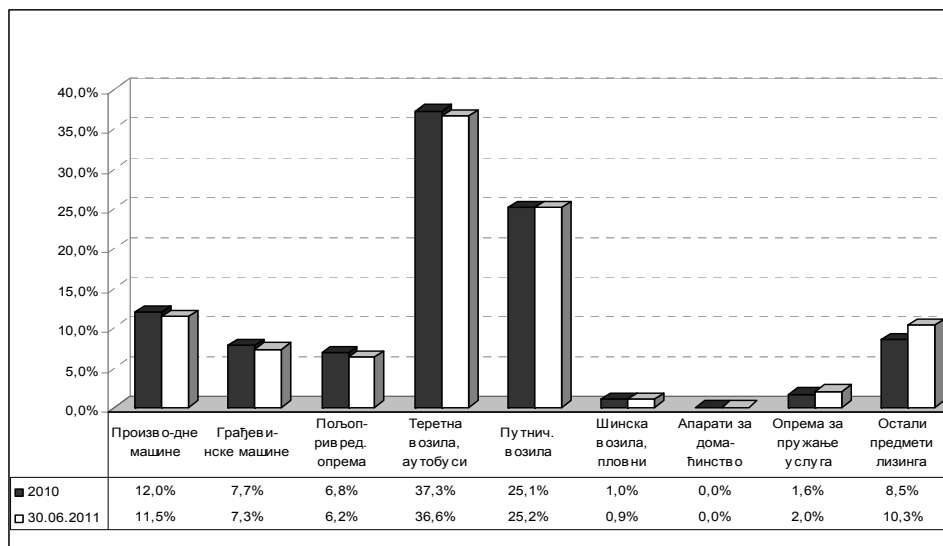
Графикон бр. 3 - Структура пласмана према примаоцу лизинга



### Предмет финансирања

У 2011. години није било великих промена у структури пласмана према предмету лизинга (Графикон бр. 4) у односу на претходну годину, те и даље највеће учешће има финансирање теретних возила, минибусева и аутобуса од 36,6% (37,3% у 2010. години). Следећа по учешћу финансирања су путничка возила са учешћем од 25,2% (25,1% у 2010. години).

Графикон бр. 4 - Структура пласмана према предмету лизинга

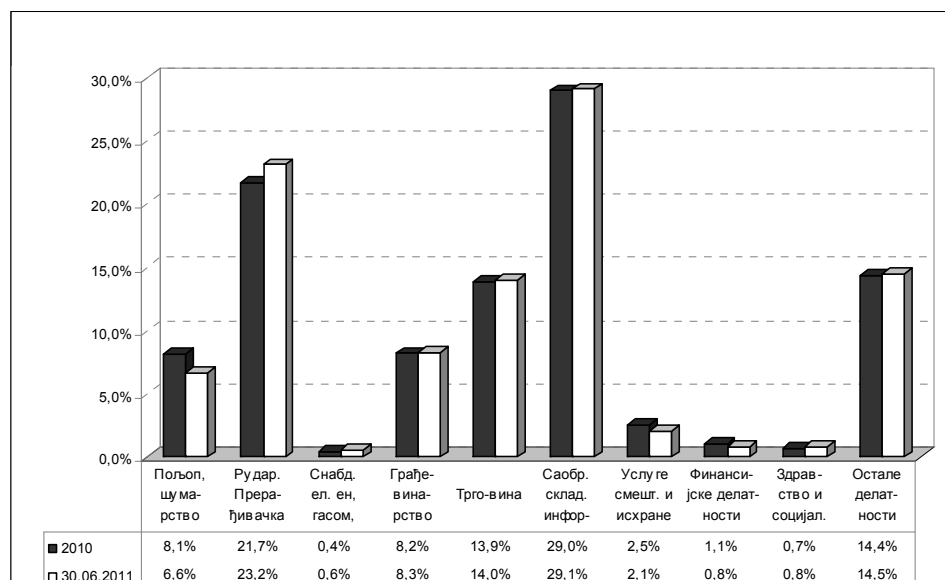


Учешће финансирања производних машина је на крају другог квартала смањено у односу на 2010. годину, са 12,0% на 11,5%, смањено је учешће финансирања грађевинских машина са 7,7% на 7,3% као и пољопривредне опреме са 6,8% на 6,2%. Учешће финансирања осталих предмета лизинга је повећано са 8,5% у 2010. години на 10,3% на крају другог квартала.

## Секторска структура

Секторска структура пласмана по основу финансијског лизинга приказана је у Графикону бр. 5.

Графикон бр. 5 - Секторска структура пласмана



У укупној структури пласмана најзначајније учешће имали су сектори саобраћаја, складиштења, информисања и комуникација од 29,1%, што је незнатно веће у односу на претходну годину (29,0%). Највеће промене у секторској структури пласмана у односу на претходну годину представљају пораст учешћа сектора прерађивачке индустрије са секторима рударства и снабдевања водом са 21,7% на 23,2% и смањење учешћа сектора пољопривреде, шумарства и рибарства са 8,1% на 6,6%. Значајније је учешће осталих делатности, које је износило 14,5% (14,4% у 2010. години) и сектора трговине са 14,0% (13,9% у 2010. години).

## Квалитет активе

Портфолио за тржиште финансијског лизинга на дан 30. јуна 2011. године је износио 65,9 милијарди RSD, што у односу на крај 2010. године (73,9 милијарди

RSD) представља смањење од 10,9%. Износ доспелих ненаплаћених потраживања према капиталу је био 71,0% (76,3% у 2010. години), а према портфолију 8,9% (8,4% у 2010. години). Потраживања од чијег је доспећа протекло до 30 дана су, у укупно доспелим ненаплаћеним потраживањима, учествовала са 18,2%, док су потраживања доспела преко 90 дана учествовала са 63,7%. Удео исправке вредности потраживања у укупним потраживањима се повећао са 8,4% на 10,3%.

У току првог полугодишта 2011. године, даваоци лизинга су имали враћених предмета лизинга у вредности од 1.504,2 милиона RSD, што је, заједно са пренетим стањем из ранијих година, износило 3.261,7 милиона RSD и представљало 5,0% портфолија, односно 39,3% капитала, док су ове вредности на крају 2010. године износиле 8,1% портфолија, односно 74,1% капитала. Од наведене укупне вредности враћених предмета лизинга, даваоци лизинга су 17,2% дали поново у финансијски лизинг, 33,6% продали, док је преко 39% остало неангажовано. Вредност враћених предмета лизинга је умањена кроз исправку вредности за скоро 11%. На дан 30. 06. 2011. године стање враћених предмета лизинга је износило 1.252,4 милиона RSD, што представља 1,9% портфолија, односно 15,1% капитала (на крају 2010. године стање враћених предмета лизинга је представљало 1,7% портфолија и 15,3% капитала).

### **Показатељи пословања**

За потребе анализе тржишта финансијског лизинга, израчунати су показатељи пословања, који су приказани у Табели бр. 6.

Табела бр. 6 – Показатељи пословања

<b>ПОКАЗАТЕЉ ПОСЛОВАЊА</b>	<b>31. 12. 2010.</b>	<b>30. 06. 2011.</b>
Принос на просечну активу (ROA)	-0,83%	0,56%
Принос на просечан капитал (ROE)	-10,17%	6,23%
Нето каматна маржа	5,74%	5,42%
Просечна активна каматна стопа	9,36%	8,67%
Просечна пасивна каматна стопа	3,01%	2,78%
Покриће расхода од камата	0,70x	1,23x
Оперативни расходи према просечним пласманима	3,10%	3,22%
Укупне обавезе према капиталу	11,17x	9,16x
Дугорочне обавезе према капиталу	10,92x	8,90x

На крају другог квартала 2011. године, због исказаног позитивног резултата пре опорезивања, показатељи профитабилности давалаца лизинга (принос на просечну активу и принос на просечан капитал), су позитивни.

Просечна активна каматна стопа и просечна пасивна каматна стопа су се смањиле у односу на 2010. годину, у приближно истом проценту, док се покриће расхода од камата повећало.

Због повећања капитала и смањења обавеза, солвентност на тржишту финансијског лизинга се повећала, на шта указују и показатељи, по којима су укупне обавезе 9,16 пута веће од капитала, док су дугорочне обавезе 8,90 пута веће од капитала.

### **Извори финансирања и средства резерве**

Као што се види из структуре биланса стања, највећи износ пласмана по основу финансијског лизинга се финансира путем задуживања у иностранству – обавезе по кредитима повученим из иностранства на дан 30. јуна 2011. године чиниле су 84,2% укупне пасиве, док су пласмани по основу финансијског лизинга чинили 78,2% укупне активе. Учешће дугорочних кредита у земљи смањило се у односу на 2010. годину са 3,6% на 3,4% укупне пасиве, док се учешће краткорочних кредита у земљи повећало са 0,3% на крају 2010. године на 0,5% укупне пасиве на дан 30.06.2011. године. Иностранци повериоци давалаца лизинга су најчешће оснивачи или правна лица која послују у оквиру исте банкарске групе.

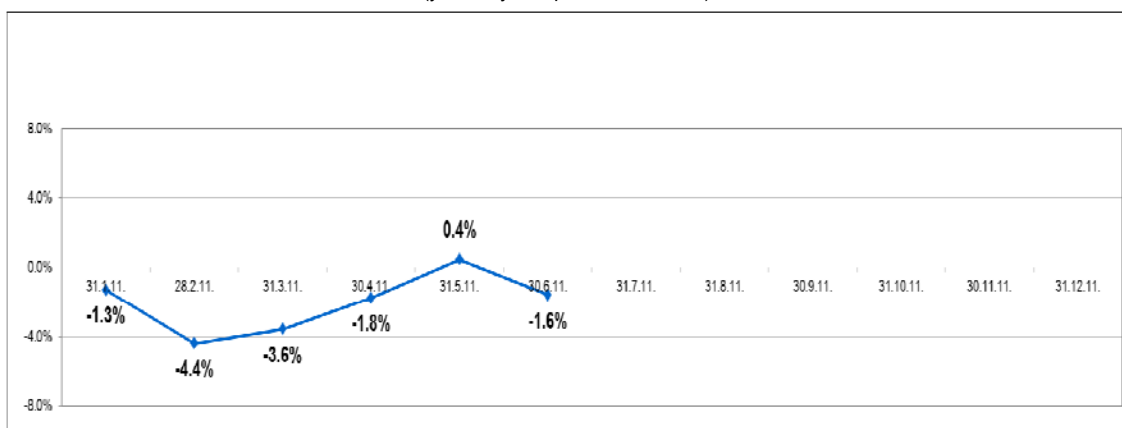
Основица за обрачун и издвајање средстава резерве се, на дан 30. јуна 2011. године (на коју је извршено издвајање 18. јула 2011. године), у односу на 31. децембар 2010. године (на коју је извршено издвајање 18. јануара 2011. године), смањила за 11,6 пута и износила је 546,7 милиона EUR.

Почевши од 31. марта 2010. године, обрачун средстава резерве не врши се на обавезе по кредитима примљеним од међународних финансијских организација, влада и финансијских институција чији су оснивачи стране државе. По том основу, на дан 30. јуна 2011. године, даваоци лизинга нису вршили обрачун средстава резерве на износ од 68,6 милиона EUR.

Стопе промене основице за обрачун средстава резерве давалаца лизинга, у односу на претходни месец, у току 2011. године представљене су у Графикону бр. 6.



Графикон бр. 6 - Стопа промене основице за обрачун средстава резерве  
(у односу на претходни месец)



Кретање укупно издвојених средстава резерве давалаца лизинга, изражених у хиљадама EUR, у току 2011. године представљено је у Графикону бр. 7.

Графикон бр. 7 - Укупно издвојена средства резерве давалаца лизинга  
(у хиљадама EUR)

