

НАДЗОР ФИНАНСИЈСКОГ ЛИЗИНГА

Извештај за четврти квартал 2009. године

Садржај

Учесници на тржишту.....	3
Број давалаца лизинга	3
Број запослених	3
Власничка структура.....	4
Билансна структура	5
Биланс стања	5
Тржишно учешће.....	9
Биланс успеха	10
Структура пласмана и квалитет активе	12
Примаоци лизинга.....	12
Предмет финансирања	13
Секторска структура	13
Квалитет активе	14
Показатељи пословања.....	15
Извори финансирања и средства резерве	15

Учесници на тржишту

Број давалаца лизинга

Закључно са 31. децембром 2009. године, дозволе за обављање послова финансијског лизинга поседовали су следећи даваоци лизинга:

- | | |
|--------------------------------------------|---------------------------------------------|
| 1. UniCredit Leasing Србија д.о.о. Београд | 10. S-Leasing д.о.о. Београд |
| 2. Hypo Alpe-Adria-Leasing д.о.о. Београд | 11. Sogelease Србија д.о.о. Београд |
| 3. Intesa Leasing д.о.о. Београд | 12. NBG Lizing д.о.о. Београд |
| 4. OTP Leasing д.о.о. Нови Сад | 13. VB Leasing д.о.о. Београд |
| 5. LIPAKS д.о.о. Београд | 14. Zastava Istrabenz Lizing д.о.о. Београд |
| 6. NLB Leasing д.о.о. Београд | 15. EFG Leasing а.д. Београд |
| 7. Porsche Leasing SCG д.о.о. Београд | 16. Meridian Leasing д.о.о. Београд |
| 8. Procredit Leasing д.о.о. Београд | 17. Piraeus Leasing д.о.о. Београд |
| 9. Raiffeisen Leasing д.о.о. Београд | |

Број запослених

Укупан број запослених у сектору финансијског лизинга се из године у годину повећавао, да би се у 2009. години смањио за око 5% и на дан 31. децембра 2009. године је износио 489. Просечан број запослених по једном даваоцу лизинга износио је око 29. Преглед броја запослених у сектору финансијског лизинга по годинама, приказан је у Табели бр. 1:

Табела бр. 1 – Број запослених у сектору финансијског лизинга

Датум	Број запослених
31. 12. 2005.	329
31. 12. 2006.	388
31. 12. 2007.	478
31. 12. 2008.	516
31. 12. 2009.	489

Власничка структура

Домаће vs. странo власништво

- Укупно 11 давалаца лизинга је у 100% или већинском власништву страних правних лица;
- У 100% или већинском власништву домаћих лица је 5 давалаца лизинга (од чега 4 у власништву домаћих банака са страним капиталом);
- У власништву домаће банке са страним капиталом и страног правног лица, са по 50% учешћа у капиталу, је 1 давалац лизинга.

Финансијски vs. нефинансијски сектор

- Оснивачи 14 давалаца лизинга су банке, чланице банкарских група или друге финансијске институције;
- Оснивачи 2 даваоца лизинга (ЛИПАКС д.о.о. Београд и Zastava Istrabenz Lizing д.о.о. Београд) не припадају финансијском сектору. Овој групи се може додати и Porsche Leasing SCG д.о.о. Београд, чији је оснивач банка која послује у саставу Porsche групе и која је специјализована за услуге финансирања производа из продајног програма те групе;

Преглед власничке структуре давалаца лизинга дат је у Табели бр. 2.

Табела бр. 2 – Преглед власничке структуре давалаца лизинга

Р. бр.	Давалац лизинга	Власник	% власништва
1.	UniCredit Leasing Srbija д.о.о. Београд	UniCredit Leasing S.P.A, Болонја, Италија	100
2.	Нуро Alpe-Adria-Leasing д.о.о. Београд	Нуро-Alpe-Adria-Leasing Holding AG, Klagenfurt, Аустрија	100
3.	Intesa Leasing д.о.о. Београд	Ванса Intesa а.д. Београд СIB Leasing LTD, Будимпешта, Мађарска	98,7 1,3

Тржиште финансијског лизинга

Р. бр.	Давалац лизинга	Власник	% власништва
4.	OTP Leasing д.о.о. Нови Сад	Merkantil Bank ZRT, Будимпешта,	70
		Мађарска OTP banka Srbija а.д. Нови Сад	30
5.	ЛИПАКС д.о.о. Београд	Мирко Жежељ	31
		Зоран Танасић	31
		"Индустрија машина и трактора" АД Београд у реструктурирању	9,52
		Индустрија пољопривредних машина "Змај" АД Земун-Београд	9,52
		Доо за финансијски лизинг „Липакс“, Београд	16,63
		Сандра Џодић	2,00
		Милорад Милић	0,33
6.	NLB Leasing д.о.о. Београд	NLB Leasing DOO, Љубљана, Словенија	100
7.	Porsche Leasing SCG д.о.о. Београд	Porsche Bank AG, Salzburg, Аустрија	100
8.	Procredit Leasing д.о.о. Београд	ProCredit Bank а.д. Београд	100
9.	Raiffeisen Leasing д.о.о. Београд	Raiffeisenbank а.д. Београд	50
		Raiffeisen - Leasing International GmbH, Беч, Аустрија	50
10.	S-Leasing д.о.о. Београд	Steiermarkische Bank und Sparkassen	50
		Aktiengesellschaft, Грац, Аустрија	
		Immorent International Holding GmbH, Беч, Аустрија	50
11.	Sogelease Srbija д.о.о. Београд	Societe Generale Banka Srbija а.д. Београд	100
12.	NBG Lizing д.о.о. Београд	National bank of Greece s.a. Атина, Грчка	100
13.	VB Leasing д.о.о. Београд	VB-Leasing International Holding GmbH, Беч, Аустрија	51
		Volksbank а.д. Београд	49
14.	Zastava Istrabenz Lizing д.о.о. Београд	Istrabenz D.D. Копер, Словенија	95,2
		АД Група Застава возила, Крагујевац	4,8
15.	EFG Leasing а.д. Београд	EFG New Europe Holding b.v, Амстердам, Холандија	48,63
		Eurobank EFG а.д. Београд	25,56
		EFG Eurobank Ergasias s.a, Атина, Грчка	25,81
16.	Meridian Leasing д.о.о. Београд	Credit Agricole Banka Srbija а.д. Нови Сад	100
17.	Piraeus Leasing д.о.о. Београд	Piraeus Bank s.a. Атина, Грчка	100

Билансна структура

Биланс стања

Укупна билансна актива свих давалаца лизинга је на дан 31. децембра 2009. године износила 111,3 милијарде RSD, што у односу на 2008. годину (122,6 милијарди RSD) представља смањење од 9,2%. Највећи део активе и пасиве давалаца лизинга односи се на средства и обавезе у страниој

валути или индексирано валутном клаузулом (94,3% укупне активе, односно 91,0% укупне пасиве).

У укупној активи давалаца лизинга најзначајније учешће имала су потраживања по основу финансијског лизинга, која су на крају 2009. године смањена у односу на 2008. годину за 12,7%. Од укупног износа билансне активе, на потраживања по основу финансијског лизинга односи се 75,1%, што представља смањење у односу на претходне две године (79,5% у 2007. и 78,1% у 2008. години).

Учешће позиције готовински еквиваленти и готовина у укупној билансној активи се повећало са 14,6%, колико је износило на крају 2008. године, на 18,1% (14,5% у 2007. години). Повећање учешћа позиције готовински еквиваленти и готовина, у корелацији је са смањењем учешћа позиције потраживања по основу финансијског лизинга. Учешће издвојених средстава резерве на кредите, друге позајмице и допунске уплате из иностранства у позицији готовински еквиваленти и готовина се на крају 2009. године смањило са 81,9% (на крају 2008. године) на 70,7%, што такође указује на повећање неангажованих новчаних средстава у сектору финансијског лизинга.

Учешће позиције краткорочни финансијски пласмани и потраживања се смањило са 3,9% (на крају 2008. године) на 3,6% на крају 2009. године, док се учешће позиције остала обртна имовина, у истом периоду, повећало са 2,1% на 2,4%.

У пасиви давалаца лизинга, на дан 31. децембра 2009. године, највеће учешће су имале дугорочне обавезе, 90,1% (89,8% у 2007. години, односно 90,9% у 2008. години), које су се у односу на 2008. годину смањиле за 10,1%. Учешће дугорочних кредита из иностранства у пасиви се смањило са 86,8% у 2008. години на 86,2% (86,1% у 2007. години), као и учешће дугорочних кредита у земљи са 4,0% у 2008. години на 3,9% (3,6% у 2007. години).

Учешће краткорочних обавеза у укупној пасиви се смањило на дан 31. децембра 2009. годину у односу на 2007. и 2008. годину, са 3,9% на 1,7%, од чега се на краткорочне кредите у земљи односи део чије је учешће у пасиви 0,2% (1,6% у 2007. години, односно 2,0% у 2008. години), док се на категорију остало односи 1,5%.

На значајно повећање капитала у 2009. години у односу на 2008. годину за 43,7%, утицало је повећање основног капитала за 22,1%, као и повећање позиције нераспоређена добит и смањење позиције губитак. Раст капитала у условима смањења билансне суме, утицао је и на повећање његовог учешћа у укупној пасиви са 5,1% (у 2008. години) на 8,1% (6,2% у 2007. години).

Збирни биланс стања свих давалаца лизинга у хиљадама RSD, на дан 31. 12. 2007, 31. 12. 2008. и 31. 12. 2009. године, дат је у Табели бр. 3.

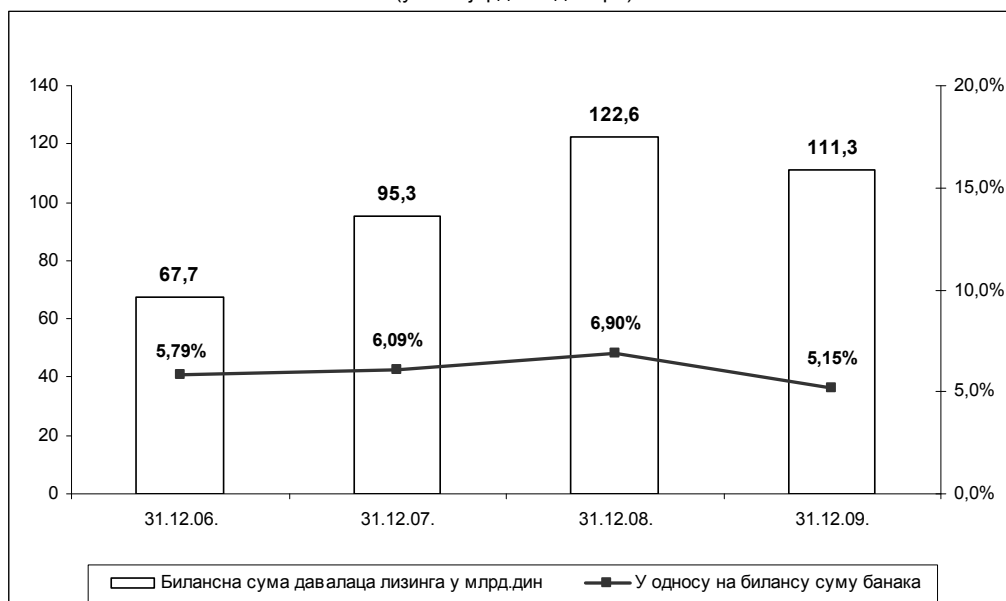
Табела бр. 3 – Збирни биланс стања свих давалаца лизинга

(у 000 RSD)

Ред-ни број	ПОЗИЦИЈА	31.12.2007.		31.12.2008.		31.12.2009.		% раста	
		износ	%	износ	%	износ	%	31.12.08/ 31.12.07.	31.12.09/ 31.12.08.
АКТИВА		95.265.098	100,0	122.550.536	100,0	111.313.931	100,0	28,6	-9,2
1	СТАЛНА ИМОВИНА	78.165.000	82,0	97.276.541	79,4	84.474.525	75,9	24,5	-13,2
1.1	Некретнине, постројења и опрема	1.190.833	1,3	952.585	0,8	701.953	0,6	-20,0	-26,3
1.2	Потраживања по основу фин.лизинга	75.764.518	79,5	95.688.354	78,1	83.548.501	75,1	26,3	-12,7
1.3	Остали дугор. финансијски пласмани	1.155.571	1,2	574.952	0,5	158.009	0,1	-50,2	-72,5
1.4	Остала стална имовина	54.078	0,1	60.650	0,0	66.062	0,1	12,2	8,9
2	ОБРТНА ИМОВИНА	17.100.098	18,0	25.273.995	20,6	26.839.406	24,1	47,8	6,2
2.1	Готовински еквиваленти и готовина	13.853.074	14,5	17.986.197	14,6	20.102.370	18,1	29,8	11,8
2.2	Кратк. фин. пласмани и потраживања	1.289.783	1,4	4.769.249	3,9	3.964.327	3,6	269,8	-16,9
2.3	Остала обртна имовина	1.957.241	2,1	2.518.549	2,1	2.772.709	2,4	28,7	10,1
ПАСИВА		95.265.098	100,0	122.550.536	99,9	111.313.931	100,0	28,6	-9,2
1	КАПИТАЛ	5.901.680	6,2	6.224.605	5,1	8.947.216	8,1	5,5	43,7
1.1	Основни капитал	2.656.205	2,8	2.816.976	2,3	3.438.445	3,1	6,1	22,1
1.2	Неуплаћени уписани капитал	0	0,0	0	0,0	0	0,0	-	-
1.3	Резерве	1.281.114	1,3	2.369.893	1,9	2.730.229	2,5	85,0	15,2
1.4	Ревалоризационе резерве	0	0,0	0	0,0	0	0,0	-	-
1.5	Нераспоређена добит	2.579.978	2,7	2.316.891	1,9	3.525.730	3,2	-10,2	52,2
1.6	Губитак	615.617	0,6	1.279.155	1,0	745.517	0,7	107,8	-41,7
1.7	Откупљене сопствене акције	0	0,0	0	0,0	1.671	0,0	-	-
2	ДУГ. РЕЗЕРВИСАЊА И ОБАВЕЗЕ	85.630.081	89,9	111.582.929	91,0	100.397.529	90,2	30,3	-10,0
2.1	Дугорочна резервисања	79.981	0,1	125.132	0,1	151.685	0,1	56,5	21,2
2.2	Дугорочне обавезе	85.550.100	89,8	111.457.797	90,9	100.245.844	90,1	30,3	-10,1
2.2.1	Дугорочни кредити у земљи	3.405.318	3,6	4.841.274	4,0	4.296.175	3,9	42,2	-11,3
2.2.2	Дугорочни кредити у иностранству	81.987.630	86,1	106.474.201	86,8	95.929.648	86,2	29,9	-9,9
2.2.3	Остале дугорочне обавезе	157.152	0,2	142.322	0,1	20.021	0,0	-9,4	-85,9
3	КРАТКОРОЧНЕ ОБАВЕЗЕ	3.733.337	3,9	4.743.002	3,9	1.969.186	1,7	27,0	-58,5
3.1	Краткорочне финансијске обавезе	1.517.343	1,6	2.443.702	2,0	255.193	0,2	61,1	-89,6
3.1.1	Краткорочни кредити у земљи	1.502.716	1,6	2.423.673	2,0	238.195	0,2	61,3	-90,2
3.1.2	Краткорочни кредити у иностранству	0	0,0	0	0,0	0	0,0	-	-
3.1.3	Остале краткор. финансијске обавезе	14.627	0,0	20.029	0,0	16.998	0,0	36,9	-15,1
3.2	Остало	2.215.994	2,3	2.299.300	1,9	1.713.993	1,5	3,8	-25,5

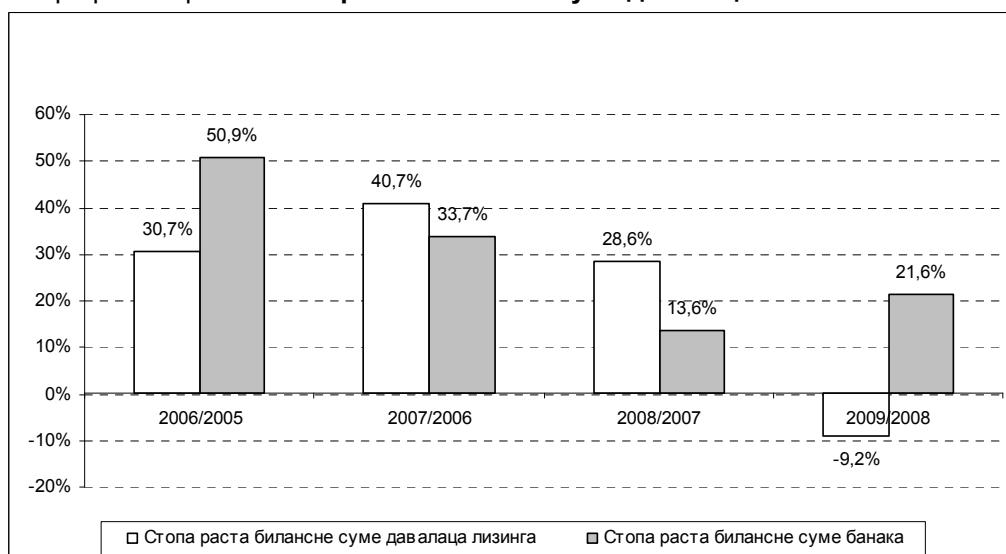
Даваоци лизинга су на дан 31. децембра 2009. године остварили билансну суму у износу од 111,3 милијарде RSD, што представља 5,15% билансне суме банкарског сектора.

Графикон бр. 1 - Однос билансне суме банака и давалаца лизинга
(у милијардама динара)



Билансна сума давалаца лизинга на дан 31. децембра 2009. године у односу на 31. децембар 2008. године била је мања за 9,2%, док је у истом периоду билансна сума банкарског сектора увећана за 21,6%.

Графикон бр. 2 - Стопа раста билансне суме давалаца лизинга и банака



Тржишно учешће

За потребе праћења структуре тржишта финансијског лизинга и степена конкуренције између давалаца лизинга, поред појединачног и кумулативног тржишног учешћа према висини билансне aktive, извршен је и обрачун Herfindahl-Hirschman индекса (НИИ).

Табела бр. 4 – Тржишно учешће давалаца лизинга

Ранг	Давалац лизинга	Билансна активна (у 000 RSD)	Учешће 2008.	Кумул. учешће 2008.	Ранг	Давалац лизинга	Билансна активна (у 000 RSD)	Учешће 2009.	Кумул. учешће 2009.
1.	Нуро Alpe-Adria-Leasing д.о.о. Београд	38.232.607	31,2%	31,2%	1.	Нуро Alpe-Adria-Leasing д.о.о. Београд	33.159.401	29,8%	29,8%
2.	Raiffeisen Leasing д.о.о. Београд	17.512.965	14,3%	45,5%	2.	Raiffeisen Leasing д.о.о. Београд	14.900.868	13,4%	43,2%
3.	NLB Leasing д.о.о. Београд	11.432.501	9,3%	54,8%	3.	NLB Leasing д.о.о. Београд	11.035.543	9,9%	53,1%
4.	VB Leasing д.о.о. Београд	9.037.101	7,4%	62,2%	4.	S-Leasing д.о.о. Београд	7.408.422	6,7%	59,7%
5.	S-Leasing д.о.о. Београд	8.856.965	7,2%	69,4%	5.	VB Leasing д.о.о. Београд	6.850.598	6,2%	65,9%
6.	Intesa Leasing д.о.о. Београд	5.120.186	4,2%	73,6%	6.	Intesa Leasing д.о.о. Београд	5.981.111	5,4%	71,3%
7.	UniCredit Leasing Srbija д.о.о. Београд	4.929.181	4,0%	77,6%	7.	NBG Lizing д.о.о. Београд	5.128.733	4,6%	75,9%
8.	EFG Leasing а.д. Београд	4.366.160	3,6%	81,2%	8.	EFG Leasing а.д. Београд	5.037.050	4,5%	80,4%
9.	ЛИПАКС д.о.о. Београд	4.261.160	3,5%	84,7%	9.	Sogelease Srbija д.о.о. Београд	4.044.828	3,6%	84,0%
10.	Porsche Leasing SCG д.о.о. Београд	4.140.379	3,4%	88,1%	10.	UniCredit Leasing Srbija д.о.о. Београд	4.030.702	3,6%	87,7%
11.	NBG Lizing д.о.о. Београд	4.028.664	3,2%	91,3%	11.	ЛИПАКС д.о.о. Београд	3.847.532	3,5%	91,1%
12.	Sogelease Srbija д.о.о. Београд	3.703.778	3,0%	94,3%	12.	Procredit Leasing д.о.о. Београд	2.908.537	2,6%	93,7%
13.	Procredit Leasing д.о.о. Београд	3.145.523	2,6%	96,9%	13.	Porsche Leasing SCG д.о.о. Београд	2.795.645	2,5%	96,2%
14.	Piraeus Leasing д.о.о. Београд	1.579.348	1,3%	98,2%	14.	Meridian Leasing д.о.о. Београд	2.087.174	1,9%	98,1%
15.	Meridian Leasing д.о.о. Београд	1.577.457	1,3%	99,5%	15.	Piraeus Leasing д.о.о. Београд	1.517.875	1,4%	99,5%
16.	Zastava Istrabenz Lizing д.о.о. Београд	542.174	0,4%	99,9%	16.	Zastava Istrabenz Lizing д.о.о. Београд	494.229	0,4%	99,9%
17.	OTP Leasing д.о.о. Нови Сад	84.387	0,1%	100,0%	17.	OTP Leasing д.о.о. Нови Сад	85.683	0,1%	100,0%
УКУПНО		122.550.536	100,0%	-	УКУПНО		111.313.931	100,0%	-
Herfindahl-Hirschman индекс			1.471,0	Herfindahl-Hirschman индекс			1.374,6		

Тржиште финансијског лизинга спада у категорију тржишта са умереном концентрацијом, што указује и ННП, који је на дан 31. децембра 2009. године износио 1.374,6.

Као што је приказано у Табели бр. 4, редослед давалаца лизинга према тржишном учешћу се изменио на крају 2009. године у односу на 2008. годину. Прва три даваоца лизинга (Нуро Alpe-Adria-Leasing д.о.о. Београд, Raiffeisen Leasing д.о.о. Београд, NLB Leasing д.о.о. Београд) су и у 2009. години задржали водеће позиције, а њихово тржишно учешће је веће од тржишног учешћа свих осталих давалаца лизинга.

Значајније промене ранга и учешћа на тржишту на дан 31. децембра 2009. године, у односу на 2008. годину, остварили су следећи даваоци лизинга:

- NBG Lizing д.о.о. Београд, који се са 11. места у 2008. години померио на 7. место на дан 31. децембра 2009. године, уз повећање тржишног учешћа са 3,2% на 4,6%,
- Sogelease Србија д.о.о. Београд, који се са 12. места у 2008. години померио на 9. место на крају 2009. године, при чему се тржишно учешће повећало са 3,0% на 3,6%,
- UniCredit Leasing Србија д.о.о. Београд, који се са 7. места у 2008. години померио на 10. место на дан 31. децембра 2009. године, уз смањење тржишног учешћа са 4,0% на 3,6%,
- ЛИПАКС д.о.о. Београд, који се са 9. места у 2008. години померио на 11. место на крају 2009. године, при чему је тржишно учешће остало исто и износило 3,5%,
- Porsche Leasing SCG а.д. Београд, који се са 10. места у 2008. години померио на 13. место на дан 31. децембра 2009. године, уз смањење тржишног учешћа са 3,4% на 2,5%.

Биланс успеха

Укупан добитак пре опорезивања на нивоу тржишта финансијског лизинга у 2009. години износио је 2.053.993 хиљаде RSD, што је 4,3 пута више у односу на 2008. годину, када је износио 476.153 хиљаде RSD. У посматраном периоду, укупни расходи су смањени за 42,0%, док су укупни приходи смањени за 38,3%, што је имало за последицу повећање учешћа добитка пре опорезивања у укупним приходима са 1,0% на високих 6,8%.

Најзначајнија категорија прихода давалаца лизинга биле су позитивне курсне разлике, које су се у 2009. години у односу на 2008. годину смањиле за 51,2%, уз смањење учешћа у укупним приходима са 79,1% (у

2008. години) на 62,6% (70,0% у 2007. години). Приходи од камата, који су забележили раст за 5,3%, у структури укупних прихода учествовали су са 28,7% (24,7% у 2007. години, односно 16,8% у 2008. години), а пословни приходи са 2,9% (2,7% у 2007. години, односно 1,7% у 2008. години). Пословни приходи су у укупним приходима учествовали са 2,9% (2,7% у 2007. години, односно 1,7% у 2008. години), уз повећање од 3,6%.

У оквиру категорије расхода, највеће учешће су имали финансијски расходи, који су у укупним расходима учествовали са 79,5% (односно 74,1% у укупним приходима) и који су се смањили за 49,0%. У оквиру њих, негативне курсне разлике су чиниле 67,4% укупних расхода (72,2% у 2007. години, односно 79,0% у 2008. години), односно, 62,8% укупних прихода. Расходи камата чинили су 12,1% укупних расхода (14,9% у 2007. години, односно 11,4% у 2008. години), односно 11,3% укупних прихода и пословни, тј. оперативни расходи, који су чинили 9,3% укупних расхода (8,9% у 2007. години, односно 5,9% у 2008. години), односно 8,7% укупних прихода.

Финансијски расходи су се смањили за 49,0% (негативне курсне разлике за 50,5%, а расходи камата за 38,3%), док су се пословни расходи смањили за 7,8%, у оквиру којих су трошкови зарада, накнада зарада и других личних примања повећани за 13,0%.

Збирни биланс успеха свих давалаца лизинга у хиљадама RSD, на дан 31. 12. 2007, 31. 12. 2008. и 31. 12. 2009. године, дат је у Табели бр. 5.

Табела бр. 5 – Збирни биланс успеха давалаца лизинга

(у 000 RSD)

Ред-ни број	ПОЗИЦИЈА	01.01.- 31.12.07.	% у укуп. прих.	01.01.- 31.12.08.	% у укуп. прих.	01.01.- 31.12.09.	% у укуп. прих.	% раста 2008/ 2007.	% раста 2009/ 2008.
	ПОСЛОВНИ ПРИХОДИ	735.969	2,7	856.693	1,7	887.569	2,9	16,4	3,6
1	Нето приход од продаје	473.895	1,7	557.790	1,1	613.700	2,0	17,7	10,0
2	Остали пословни приходи	262.074	1,0	298.903	0,6	273.869	0,9	14,1	-8,4
	ПОСЛОВНИ РАСХОДИ	2.272.822	8,4	2.838.900	5,8	2.616.364	8,7	24,9	-7,8
3	Трош. зарада, накн. зар. и др. лич. рас.	631.483	2,3	858.185	1,8	969.622	3,2	35,9	13,0
4	Трошкови амортизац. и резервисања	303.524	1,1	394.366	0,8	228.992	0,8	29,9	-41,9
5	Остали пословни расходи	1.337.815	4,9	1.586.349	3,2	1.417.750	4,7	18,6	-10,6
I	ПОСЛОВНИ РЕЗУЛТАТ	(1.536.853)	-5,7	(1.982.207)	-4,1	(1.728.795)	-5,8	29,0	-12,8
	ФИНАНСИЈСКИ ПРИХОДИ	25.752.643	94,8	46.836.881	96,0	27.462.709	91,3	81,9	-41,4
6	Приходи од камата	6.708.586	24,7	8.194.007	16,8	8.627.242	28,7	22,1	5,3
7	Позитивне курсне разлике	18.999.341	70,0	38.615.658	79,1	18.835.467	62,6	103,2	-51,2
8	Остало	44.716	0,2	27.216	0,1	0	0,0	-39,1	-100,0

Ред-ни број	ПОЗИЦИЈА	01.01.- 31.12.07.	% у укуп. прих.	01.01.- 31.12.08.	% у укуп. прих.	01.01.- 31.12.09.	% у укуп. прих.	% раста 2008/ 2007.	% раста 2009/ 2008.
	ФИНАНСИЈСКИ РАСХОДИ	22.367.810	82,4	43.727.946	89,6	22.294.033	74,1	95,5	-49,0
9	Расходи камата	3.834.943	14,1	5.506.300	11,3	3.394.875	11,3	43,6	-38,3
10	Негативне курсне разлике	18.527.738	68,2	38.186.487	78,2	18.888.899	62,8	106,1	-50,5
11	Остало	5.129	0,0	35.159	0,1	10.259	0,0	585,5	-70,8
	II ФИНАНСИЈСКИ РЕЗУЛТАТ	3.384.833	12,5	3.108.935	6,4	5.168.676	17,2	-8,2	66,3
12	Остали приходи	670.928	2,5	1.105.160	2,3	1.739.514	5,8	64,7	57,4
13	Остали расходи	1.017.231	3,7	1.755.573	3,6	3.125.390	10,4	72,6	78,0
	III РЕЗУЛТАТ РЕДОВНОГ ПОСЛОВАЊА	1.501.677	5,5	476.315	1,0	2.054.005	6,8	-68,3	331,2
14	Ванредни приходи	0	0,0	139	0,0	873	0,0	-	528,1
15	Ванредни расходи	13	0,0	301	0,0	885	0,0	2.215,4	194,0
	IV РЕЗУЛТАТ ПО ОСНОВУ ВАНРЕДНИХ СТАВКИ	(13)	0,0	(162)	0,0	(12)	0,0	1.146,2	-92,6
	V РЕЗУЛТАТ ПРЕ ОПОРЕЗИВАЊА	1.501.664	5,5	476.153	1,0	2.053.993	6,8	-68,3	331,4
16	Порез на добит	188.937	0,7	156.489	0,3	218.407	0,7	-17,2	39,6
17	Приходи по основу одложених пореских средстава/обавеза	17.196	0,1	7.625	0,0	16.458	0,1	-55,7	115,8
	VI НЕТО РЕЗУЛТАТ (V-16+17)	1.329.923	4,9	327.289	0,7	1.852.044	6,2	-75,4	465,9
	УКУПНИ ПРИХОДИ	27.159.540	100,0	48.798.873	100,0	30.090.665	100,0	79,7	-38,3
	УКУПНИ РАСХОДИ	25.657.876	94,5	48.322.720	99,0	28.036.672	93,2	88,3	-42,0

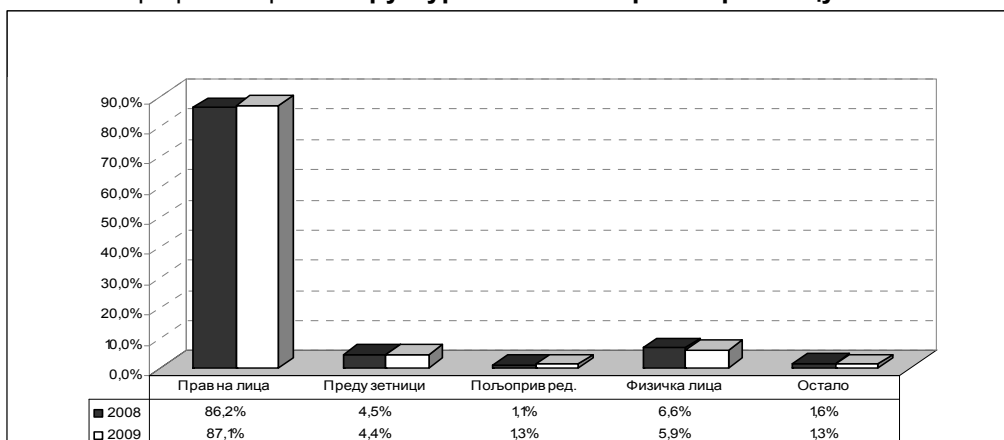
Структура пласмана и квалитет активе

Примаоци лизинга

Структура пласмана према примаоцу лизинга (Графикон бр. 3.) се није битно изменила у 2009. години у односу на 2008. годину.

Највећи део пласмана по основу финансијског лизинга одобрен је правним лицима (87,1%), док су физичка лица у укупним пласманима учествовала са 5,9%, с тим што се учешће правних лица у укупним пласманима из периода у период повећавало, углавном на рачун смањења учешћа физичких лица.

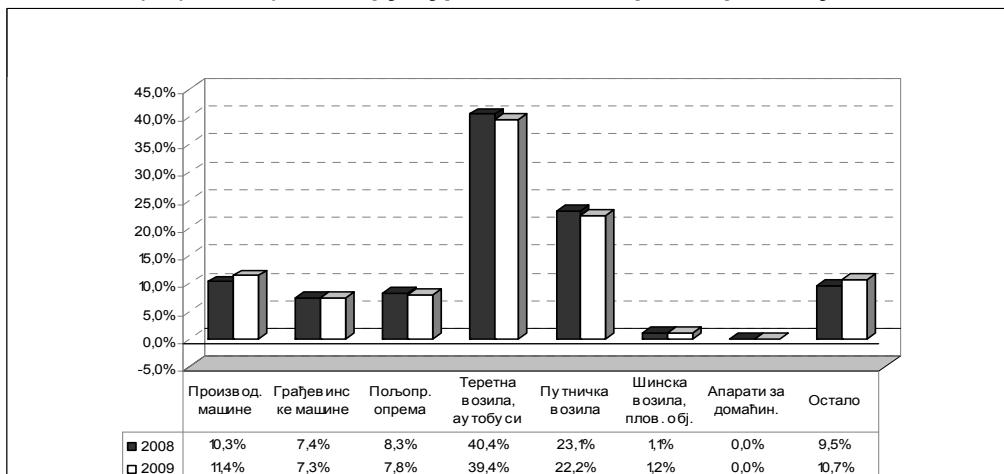
Графикон бр. 3 - Структура пласмана према примаоцу лизинга



Предмет финансирања

На крају 2009. године, као и на крају 2008. године, структуру пласмана према предмету лизинга (Графикон бр. 4.) карактерисало је високо учешће финансирања теретних возила, минибусева и аутобуса, које је износило 39,4% (40,4% у 2008. години). У односу на 2008. годину, учешће финансирања путничких возила се смањило са 23,1% на 22,2%, док се учешће финансирања производних машина повећало са 10,3% на 11,4%.

Графикон бр. 4 - Структура пласмана према предмету лизинга



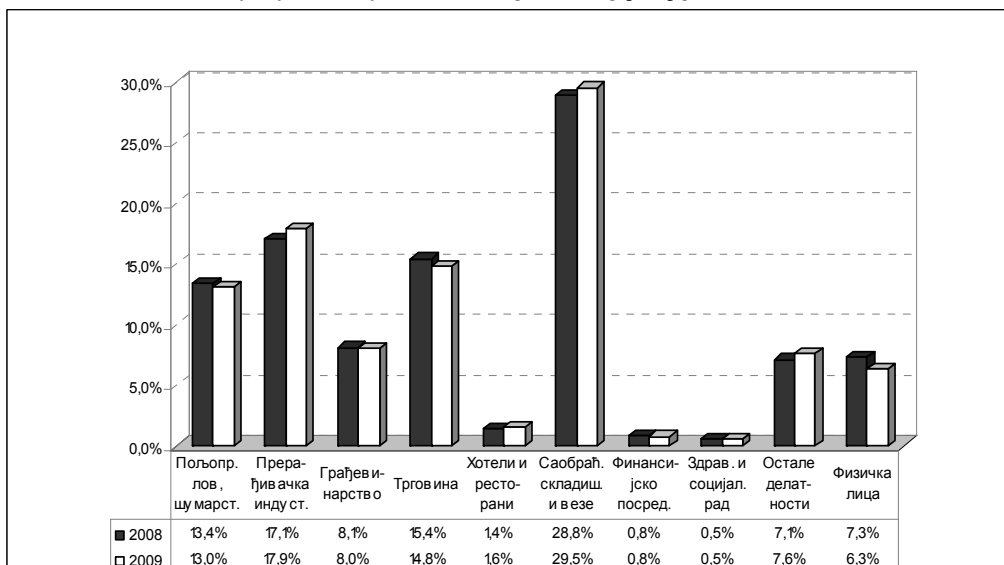
Секторска структура

Секторска структура пласмана по основу финансијског лизинга (Графикон бр. 5) се није битније изменила у односу на 2008 годину.

Најзначајније учешће имао је сектор саобраћаја, складиштења и веза (29,5%), а следе прерађивачка индустрија (17,9%), сектор трговине

(14,8%), пољопривреда, лов и шумарство (13,0%), док је учешће осталих сектора појединачно мање од 10%.

Графикон бр. 5 - Секторска структура пласмана



Квалитет активе

Портфолио за тржиште финансијског лизинга на дан 31. децембра 2009. године је износило 83,5 милијарди RSD, што у односу на 2008. годину (95,7 милијарди RSD) представља смањење од 12,7%. Износ доспелих ненаплаћених потраживања према капиталу је 42,9% (27,4% у 2008. години), а према портфолију 4,6% (1,8% у 2008. години). Потраживања од чијег је доспећа протекло до 30 дана су у укупно доспелим ненаплаћеним потраживањима учествовала са 23,5%, док су потраживања доспела преко 90 дана учествовала са 57,2%. Удео исправке вредности потраживања у укупним потраживањима се повећао са 2,2% (у 2008. години) на 4,4%.

У току 2009. године, даваоци лизинга су имали враћених предмета лизинга у вредности од 2,7 милијарди RSD, што је заједно са пренетим стањем из ранијих година износило преко 3 милијарде RSD и представљало 3,6% портфолија, односно 34,0% капитала. Од наведене укупне вредности враћених предмета лизинга, даваоци лизинга су 20,4% дали поново у финансијски лизинг, 30,0% продали, док је скоро 50% остало неангажовано. На крају 2009. године стање враћених предмета лизинга је износило 1,5 милијарди RSD, што представља 1,8% портфолија, односно 16,8% капитала (на крају 2008. године стање враћених предмета лизинга је представљало 0,4% портфолија, односно 5,5% капитала).

Показатељи пословања

За потребе анализе тржишта финансијског лизинга, израчунати су показатељи пословања, који су приказани у Табели бр. 6.

Табела бр. 6 – Показатељи пословања

ПОКАЗАТЕЉ ПОСЛОВАЊА	31. 12. 2008.	31. 12. 2009.
Принос на просечну активу (ROA)	0,44%	1,76%
Принос на просечан капитал (ROE)	7,85%	27,08%
Нето каматна маржа	3,14%	5,84%
Просечна активна каматна стопа	9,56%	9,63%
Просечна пасивна каматна стопа	5,48%	3,17%
Покриће расхода од камата	1,09x	1,61x
Оперативни расходи према просечним пласманима	3,31%	2,92%
Укупне обавезе према капиталу	18,69x	11,44x
Дугорочне обавезе према капиталу	17,93x	11,22x

На крају 2009. године, у односу на 2008. годину, због знатног повећања нето добитка пре опорезивања, профитабилност давалаца финансијског лизинга се повећала, на шта указује повећање приноса на просечну активу и приноса на просечан капитал.

Повећање активних каматних стопа и смањење пасивних каматних стопа је утицало на знатно повећање нето каматне марже.

Због повећања капитала и смањења обавеза солвентност на тржишту финансијског лизинга се повећала, на шта указују и показатељи, по којима су укупне обавезе 11,44 пута веће од капитала, док су дугорочне обавезе 11,22 пута веће од капитала.

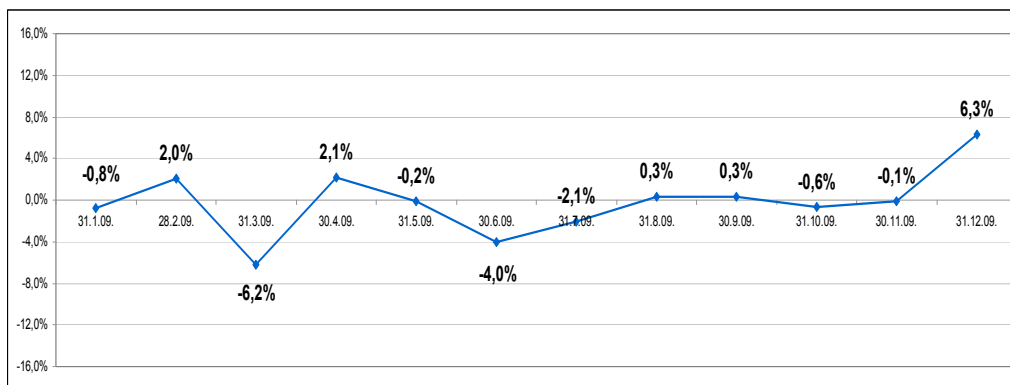
Извори финансирања и средства резерве

Као што се види из структуре биланса стања, највећи износ пласмана по основу финансијског лизинга се финансира путем задуживања у иностранству – обавезе по кредитима повученим из иностранства на дан 31. децембра 2009. године чинили су 86,2% укупне пасиве, док су пласмани по основу финансијског лизинга чинили 75,1% укупне активе. Учешће дугорочних кредита у земљи смањило се у односу на 2008. годину са 4,0% на 3,9% укупне пасиве, док се учешће краткорочних кредита у земљи смањило са 2,0% на 0,2%. Иностранци повериоци давалаца лизинга су најчешће оснивачи или правна лица која послују у оквиру исте банкарске групе.

Основица за обрачун и издвајање средстава резерве се на дан 31. децембра 2009. године (на коју је извршено издвајање 10. јануара 2010. године), у односу на 31. јануар 2006. године (на коју је извршено прво обрачунавање и издвајање 10. фебруара 2006. године), повећала скоро 16 пута и износила је 848,5 милиона EUR. Наведени износ основице за обрачун и издвајање средстава резерве представља 84,8% укупних кредита коришћених, односно примљених из иностранства од стране давалаца лизинга.

Стопе промене основице за обрачун средстава резерве давалаца лизинга, у односу на претходни месец, у току 2009. године представљене су у Графикону бр. 6.

Графикон бр. 6 - Стопа промене основице за обрачун средстава резерве
(у односу на претходни месец)



Кретање укупно издвојених средстава резерве давалаца лизинга, изражених у хиљадама EUR, у току 2009. године представљено је у Графикону бр. 7.

Графикон бр. 7 - Укупно издвојена средства резерве давалаца лизинга
(у хиљадама EUR)

