



НАРОДНА БАНКА СРБИЈЕ
СЕКТОР ЗА КОНТРОЛУ ПОСЛОВАЊА БАНАКА
ОДЕЉЕЊЕ ЗА НАДЗОР НАД ПОСЛОВАЊЕМ
ДАВАЛАЦА ФИНАНСИЈСКОГ ЛИЗИНГА

СЕКТОР ФИНАНСИЈСКОГ ЛИЗИНГА У СРБИЈИ

Извештај за четврто тромесечје 2012. године

Април, 2013. године

Садржај:

1. Учесници на тржишту	2
1.1. Број давалаца лизинга	2
1.2. Број запослених	2
1.3. Власничка структура	3
2. Билансна структура	4
2.1. Биланс стања	4
2.2. Однос билансних сума давалаца лизинга и банака	7
2.3. Тржишно учешће	8
2.4. Биланс успеха	10
3. Структура пласмана и квалитет активе	12
3.1. Примаоци лизинга	12
3.2. Предмет финансирања	13
3.3. Секторска структура	14
3.4. Квалитет активе	14
4. Показатељи пословања	15
5. Извори финансирања и средства резерве	16

1. Учесници на тржишту

1.1. Број давалаца лизинга

На крају 2012. године, у сектору финансијског лизинга у Републици Србији, пословали су следећи даваоци лизинга:

- | | |
|-------------------------------------------|---------------------------------------------|
| 1. CA Leasing Srbija d.o.o. Beograd | 9. Porsche Leasing SCG d.o.o. Beograd |
| 2. ERB Leasing a.d. Beograd | 10. Procredit Leasing d.o.o. Beograd |
| 3. Hypo Alpe-Adria-Leasing d.o.o. Beograd | 11. Raiffeisen Leasing d.o.o. Beograd |
| 4. Intesa Leasing d.o.o. Beograd | 12. S-Leasing d.o.o. Beograd |
| 5. LIPAKS d.o.o. Beograd | 13. Sogelease Srbija d.o.o. Beograd |
| 6. NBG Lizing d.o.o. Beograd | 14. UniCredit Leasing Srbija d.o.o. Beograd |
| 7. NLB Leasing d.o.o. Beograd | 15. VB Leasing d.o.o. Beograd |
| 8. Piraeus Leasing d.o.o. Beograd | 16. Zastava Istrabenz Lizing d.o.o. Beograd |

Давалац лизинга EFG Leasing а.д. Beograd је, по решењу Агенције за привредне регистре од 13. децембра 2012. године, променио пословно име у ERB Leasing а.д. Beograd.

Давалац лизинга OTP Leasing d.o.o. Novi Sad, који је био у поступку добровољне ликвидације, на коју је Народна банка Србије дала сагласност, брисан је из Регистра привредних субјеката дана 19. децембра 2012. године.

1.2. Број запослених

Укупан број запослених у сектору финансијског лизинга из године у годину се повећавао, да би у 2009. години почео да се смањује, што се наставило и у 2010. години. У 2011. години број запослених је варирао у распону од 471 до 485, а на крају године је износио 482. У току 2012. године број запослених је поново имао тенденцију смањења и на крају године износио је 426. Просечан број запослених по једном даваоцу лизинга износио је око 27.

Преглед броја запослених у сектору финансијског лизинга по годинама приказан је у Табели 1:

Табела 1 – Број запослених у сектору финансијског лизинга

Датум	Број запослених
31. 12. 2005.	329
31. 12. 2006.	388

Табела 1 – Број запослених у сектору финансијског лизинга

Датум	Број запослених
31. 12. 2007.	478
31. 12. 2008.	516
31. 12. 2009.	489
31. 12. 2010.	476
31. 12. 2011.	482
31. 12. 2012.	426

Извор: Народна банка Србије.

1.3. Власничка структура

Домаће vs. страно власништво

- Укупно десет давалаца лизинга је у 100% или већинском власништву страних правних лица;
- У 100% или већинском власништву домаћих лица је пет давалаца лизинга (од чега четири у власништву домаћих банака са страним капиталом);
- У власништву домаће банке са страним капиталом и страног правног лица, са по 50% учешћа у капиталу, један је давалац лизинга.

Финансијски vs. нефинансијски сектор

- Оснивачи 13 давалаца лизинга су банке, чланице банкарских група или друге финансијске институције;
- Оснивачи два даваоца лизинга (LIPAKS d.o.o. Beograd и Zastava Istrabenz Lizing d.o.o. Beograd) не припадају финансијском сектору. Тој групи може се додати и Porsche Leasing SCG d.o.o. Beograd, чији је оснивач банка која послује у саставу Porsche групе и која је специјализована за услуге финансирања производа из продајног програма ове групе.

Преглед власничке структуре давалаца лизинга дат је у Табели 2.

Табела 2 – Преглед власничке структуре давалаца лизинга

Р. бр. Давалац лизинга	Власник	% власништва
1. CA Leasing Srbija d.o.o. Beograd	Credit Agricole Banka Srbija a.d. Novi Sad	100
2. ERB Leasing a.d. Beograd	EFG New Europe Holding b.v, Amsterdam, Holandija	48,63
	EFG Eurobank Ergasias s.a, Atina, Grčka	25,81
	Eurobank a.d. Beograd	25,56

Табела 2 – Преглед власничке структуре давалаца лизинга

Р. бр. Давалац лизинга	Власник	% власништва
3. Нуро Alpe-Adria-Leasing d.o.o. Beograd	Нуро-Alpe-Adria-Leasing Holding GmbH, Клагенфурт, Аустрија (по решењу АГП од 1. фебруара 2013. године извршена промена пословног имена у HETA Asset Resolution GmbH, Клагенфурт)	100
4. Intesa Leasing d.o.o. Beograd	Banca Intesa a.d. Beograd	100
5. LIPAKS d.o.o. Beograd	Мирко Жежељ Зоран Танасић Сандра Џодић Милорад Милић	48,19 48,19 3,11 0,51
6. NBG Lizing d.o.o. Beograd	National bank of Greece s.a. Atina, Grčka	100
7. NLB Leasing d.o.o. Beograd	Nova Ljubljanska banka d.d, Ljubljana, Slovenija	100
8. Piraeus Leasing d.o.o. Beograd	Piraeus Bank s.a. Atina, Grčka Piraeus Bank a.d. Beograd	51,00 49,00
9. Porsche Leasing SCG d.o.o. Beograd	Porsche Bank AG, Salzburg, Austrija	100
10. Procredit Leasing d.o.o. Beograd	ProCredit Bank a.d. Beograd	100
11. Raiffeisen Leasing d.o.o. Beograd	Raiffeisen banka a.d. Beograd Raiffeisenbank – Leasing International GmbH, Beč, Austrija	50 50
12. S-Leasing d.o.o. Beograd	Steiermarkische Bank und Sparkassen Aktiengesellschaft, Grac, Austrija Erste Group Immorent International Holding GmbH, Beč, Austrija	50 50
13. Sogelease Srbija d.o.o. Beograd	Societe Generale Banka Srbija a.d. Beograd	100
14. UniCredit Leasing Srbija d.o.o. Beograd	UniCredit Leasing S.P.A, Bolonja, Italija	100
15. VB Leasing d.o.o. Beograd	VB-Leasing International Holding GmbH, Beč, Austrija	100
16. Zastava Istrabenz Lizing d.o.o. Beograd	Istrabenz D.D. Koper, Slovenija АД за холдинг, консалтинг и менаџмент послове Група Застава возила, Крагујевац – у реструктурирању	95,2 4,8

Извор: Народна банка Србије.

2. Билансна структура

2.1. Биланс стања

Укупна билансна актива свих давалаца лизинга је на дан 31. децембра 2012. године износила 72,0 милијарде динара, што у односу на 31. децембар 2011. (када је износила 80,2 милијарде динара) представља смањење од 10,3%. Највећи

део билансне активе давалаца лизинга односио се на средства индексирана валутном клаузулом (85,4%), док се највећи део билансне пасиве давалаца лизинга односио на обавезе у инострану валути (82,5%).

У укупној билансној активи давалаца лизинга најзначајније учешће имала су потраживања по основу финансијског лизинга, које се на крају 2012. године, у односу на крај 2011. године, повећало са 78,9% на 82,2%.

Обртна имовина давалаца лизинга се, у односу на 2011. годину, смањила за 25,2%, пре свега због смањења позиције готовина и готовински еквиваленти за 64,0%. На смањење учешће те позиције у укупној билансној активи са 8,7%, колико је износило на крају 2011. године, на 3,5%, утицало је и укидање обавезе даваоцима лизинга да на посебном рачуну отвореном код банке држе средства резерве, обрачуната на обавезе по кредитима, другим позајмицама и допунским уплатама примљеним из иностранства.

Поједини даваоци лизинга су, због немогућности пласирања у финансијски лизинг, слободна финансијска средства орочевали код банака, што је утицало на значајније учешће позиција дугорочна и краткорочна финансијска средства у укупној билансној активи. Због смањења укупне билансне активе, учешће ових позиција у њој се повећало са 6,9%, колико је износило на крају 2011. године, на 7,6% на крају 2012. године, иако се номинална вредност ових позиција минимално смањила. Учешће позиције остала обртна имовина и одложена пореска средства се повећало са 3,5% (у 2011. години) на 4,2%.

У укупној билансној пасиви давалаца лизинга, на дан 31. децембра 2012. године, највеће учешће имале су дугорочне обавезе од 85,6%, које су се, у односу на 2011. годину, смањиле за 11,6%. Учешће дугорочних кредита из иностранства у укупној билансној пасиви повећало се са 81,2% (у 2011. години) на 82,3%, док се учешће дугорочних кредита у земљи смањило са 5,7% (у 2011. години) на 3,3%.

Учешће краткорочних обавеза у укупној билансној пасиви се, на дан 31. децембра 2012. године, повећало у односу на 2011. годину, са 3,0% на 3,5%. У тој позицији, на категорију остале обавезе и одложене пореске обавезе односило се 1,5% укупне билансне пасиве (1,4% у 2011. години). На краткорочне кредите у земљи односио се део чије је учешће у укупној билансној пасиви 1,7% (1,2% у 2011. години), а на позицију обавезе из финансијског лизинга 0,3% (као и у 2011. години).

На крају 2012. године, капитал свих давалаца лизинга износио је 7,7 милијарди динара, што у односу на крај 2011. године, када је износио 8,0 милијарди динара, представља смањење за 3,8%. На смањење капитала, највећим делом, утицало је смањење резерви и повећање губитка. Због већег смањења дугорочних обавеза од смањења билансне пасиве, учешће капитала у укупној билансној пасиви се, на дан 31. децембра 2012. године, повећало са 10,0% (у 2011. години) на 10,8%.

Збирни биланс стања свих давалаца лизинга у хиљадама динара, на дан 31. децембра 2011. године и 31. децембра 2012. године, дат је у Табели 3.

Табела 3 – Збирни биланс стања свих давалаца лизинга (у 000 RSD)						
Редни број	ПОЗИЦИЈА	31.12.2011.		31.12.2012.		% раста
		износ	%	износ	%	31.12.12/ 31.12.11.
АКТИВА		80.213.477	100,0	71.987.827	100,0	-10,3
1	СТАЛНА ИМОВИНА	63.965.232	79,7	59.829.256	83,1	-6,5
1.1	Некретнине, постројења и опрема	511.916	0,6	486.120	0,7	-5,0
1.2	Потраживања по основу финансијског лизинга	63.300.147	78,9	59.172.175	82,2	-6,5
1.3	Дугорочна финансијска средства	3.024	0,0	3.229	0,0	6,8
1.4	Остала стална имовина	150.145	0,2	167.732	0,2	11,7
2	ОБРТНА ИМОВИНА	16.248.245	20,3	12.158.571	16,9	-25,2
2.1	Готовина и готовински еквиваленти	7.002.921	8,7	2.519.814	3,5	-64,0
2.2	Краткорочна потраживања из финансијског лизинга	581.677	0,7	808.141	1,1	38,9
2.3	Краткорочна финансијска средства	5.511.018	6,9	5.506.733	7,6	-0,1
2.4	Остала краткорочна потраживања	368.216	0,5	360.500	0,5	-2,1
2.5	Остала обртна имовина и одложена пореска средства	2.784.413	3,5	2.963.383	4,2	6,4
ПАСИВА		80.213.477	100,0	71.987.827	100,0	-10,3
1	КАПИТАЛ	8.032.937	10,0	7.727.926	10,8	-3,8
1.1	Основни капитал	4.184.951	5,2	4.371.035	6,1	4,4
1.2	Резерве	2.520.304	3,1	2.221.657	3,1	-11,8
1.3	Ревалоризационе резерве	0	0,0	0	0,0	-
1.4	Нето нереализовани добици / губици	0	0,0	-249	0,0	-
1.5	Нераспоређена добит	3.157.978	3,9	3.115.470	4,4	-1,3
1.6	Губитак	1.830.296	2,3	1.979.987	2,8	8,2
1.7	Стечене сопствене акције и сопствени удели	0	0,0	0	0,0	-
2	ДУГОРОЧНА РЕЗЕРВИСАЊА И ОБАВЕЗЕ	69.790.592	87,0	61.710.313	85,7	-11,6
2.1	Дугорочна резервисања	72.360	0,1	62.339	0,1	-13,8
2.2	Дугорочне обавезе	69.718.232	86,9	61.647.974	85,6	-11,6
2.2.1	<i>Дугорочни кредити у земљи</i>	4.563.153	5,7	2.378.374	3,3	-47,9
2.2.2	<i>Дугорочни кредити у иностранству</i>	65.155.079	81,2	59.258.228	82,3	-9,1
2.2.3	<i>Остале дугорочне обавезе</i>	0	0,0	11.372	0,0	-

Табела 3 – Збирни биланс стања свих давалаца лизинга
(у 000 RSD)

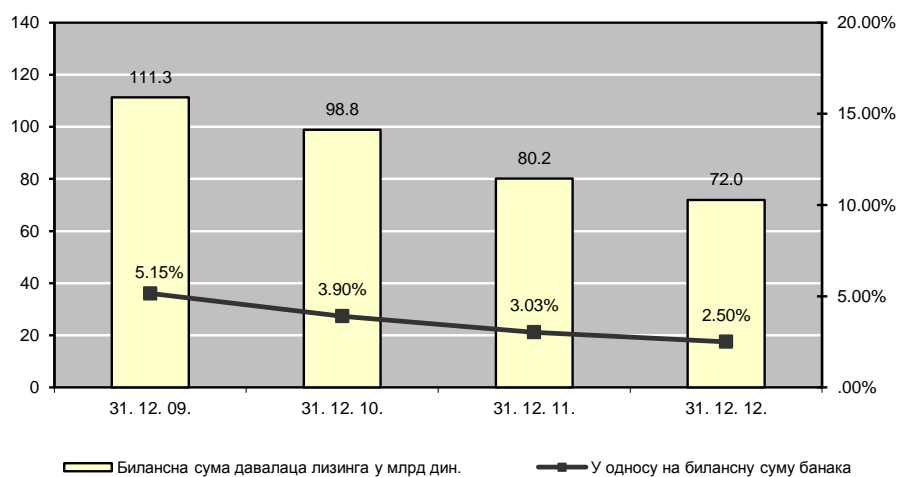
Редни број	ПОЗИЦИЈА	31.12.2011.		31.12.2012.		% раста 31.12.12/ 31.12.11.
		износ	%	износ	%	
3	КРАТКОРОЧНЕ ОБАВЕЗЕ	2.389.948	3,0	2.549.588	3,5	6,7
3.1	Краткорочне финансијске обавезе	990.098	1,3	1.248.814	1,7	26,1
3.1.1	Краткорочни кредити у земљи	932.259	1,2	1.214.401	1,7	30,3
3.1.2	Краткорочни кредити у иностранству	0	0,0	0	0,0	-
3.1.3	Обавезе по основу камата и осталих трошкова финансирања	57.839	0,1	34.413	0,0	-40,5
3.2	Обавезе из финансијског лизинга	270.223	0,3	210.988	0,3	-21,9
3.3	Остале обавезе и одложене пореске обавезе	1.129.627	1,4	1.089.786	1,5	-3,5

Извор: Народна банка Србије

2.2. Однос билансних сума давалаца лизинга и банака

Даваоци лизинга су на дан 31. децембра 2012. године остварили билансну суму у износу од 72,0 милијарде динара, или 2,50% билансне суме банкарског сектора, што је приказано у Графикону 1.

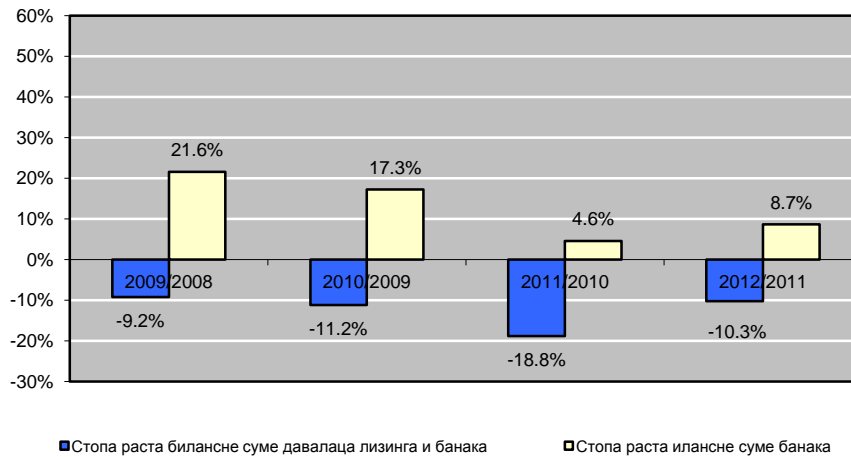
Графикон 1 - Однос билансне суме банака и давалаца лизинга



Извор: Народна банка Србије.

Билансна сума давалаца лизинга на дан 31. децембра 2012. године, у односу на 31. децембар 2011. године, смањена је за 10,3%, док је у истом периоду билансна сума банкарског сектора повећана за 8,7% (Графикон 2).

Графикон 2 - Стопа раста билансне суме давалаца лизинга и банака



Извор: Народна банка Србије.

2.3. Тржишно учешће

За потребе праћења структуре тржишта финансијског лизинга и степена конкуренције између давалаца лизинга, поред појединачног и укупног тржишног учешћа према висини билансне активе, извршен је и обрачун *Herfindahl-Hirschman*-овог индекса. Такође, на основу појединачног тржишног учешћа према висини потраживања по основу финансијског лизинга (портфолија), утврђен је и ранг према висини тих потраживања.

Табела 4 – Тржишно учешће давалаца лизинга

Ранг	Давалац лизинга	Билансна актива (у 000 RSD)	Учешће 2011.	Кумул. учешће 2011.	Ранг	Давалац лизинга	Билансна актива (у 000 RSD)	Учешће 2012.	Кумул. учешће 2012.	Ранг – портфолио 2012.
1.	Hypo Alpe-Adria-Leasing d.o.o. Beograd	20.031.305	25,0%	25,0%	1.	Hypo Alpe-Adria-Leasing d.o.o. Beograd	15.491.443	21,5%	21,5%	1
2.	Intesa Leasing d.o.o. Beograd	6.673.318	8,3%	33,3%	2.	UniCredit Leasing Srbija d.o.o. Beograd	6.982.056	9,7%	31,2%	2

Табела 4 – Тржишно учешће давалаца лизинга

Ранг	Давалац лизинга	Билансна актива (у 000 RSD)	Уче- шће 2011.	Кумул. учешће 2011.	Ранг	Давалац лизинга	Билансна актива (у 000 RSD)	Уче- шће 2012.	Кумул. учешће 2012.	Ранг – порт- фолио 2012.
3.	NLB Leasing d.o.o. Beograd	6.605.194	8,2%	41,5%	3.	Intesa Leasing d.o.o. Beograd	6.876.255	9,6%	40,8%	4
4.	Raiffeisen Leasing d.o.o. Beograd	6.510.351	8,1%	49,6%	4.	NLB Leasing d.o.o. Beograd	5.333.419	7,4%	48,2%	8
5.	EFG Leasing а.д. Beograd	6.055.634	7,5%	57,2%	5.	VB Leasing d.o.o. Beograd	5.302.562	7,4%	55,6%	3
6.	VB Leasing d.o.o. Beograd	5.571.863	6,9%	64,1%	6.	NBG Lizing d.o.o. Beograd	5.002.533	6,9%	62,5%	5
7.	UniCredit Leasing Srbija d.o.o. Beograd	4.854.091	6,1%	70,2%	7.	Sogelease Srbija d.o.o. Beograd	4.778.604	6,6%	69,1%	6
8.	NBG Lizing d.o.o. Beograd	4.595.310	5,7%	75,9%	8.	Raiffeisen Leasing d.o.o. Beograd	4.653.029	6,5%	75,6%	7
9.	Sogelease Srbija d.o.o. Beograd	4.303.441	5,4%	81,3%	9.	CA Leasing Srbija d.o.o. Beograd	2.937.424	4,1%	79,7%	9
10.	CA Leasing Srbija d.o.o. Beograd	2.933.210	3,7%	84,9%	10.	S-Leasing d.o.o. Beograd	2.784.128	3,8%	83,5%	10
11.	LIPAKS d.o.o. Beograd	2.836.154	3,5%	88,5%	11.	ERB Leasing а.д. Beograd	2.734.284	3,8%	87,3%	12
12.	S-Leasing d.o.o. Beograd	2.729.862	3,4%	91,9%	12.	LIPAKS d.o.o. Beograd	2.506.010	3,5%	90,8%	14
13.	Procredit Leasing d.o.o. Beograd	2.291.153	2,9%	94,7%	13.	Porsche Leasing SCG d.o.o. Beograd	2.197.173	3,1%	93,9%	11
14.	Porsche Leasing SCG d.o.o. Beograd	1.904.510	2,4%	97,1%	14.	Piraeus Leasing d.o.o. Beograd	2.063.740	2,8%	96,7%	15
15.	Piraeus Leasing d.o.o. Beograd	1.711.445	2,1%	99,2%	15.	Procredit Leasing d.o.o. Beograd	1.772.489	2,5%	99,2%	13
16.	Zastava Istrabenz Lizing d.o.o. Beograd	522.377	0,7%	99,9%	16.	Zastava Istrabenz Lizing d.o.o. Beograd	572.678	0,8%	100,0%	16
17.	OTP Leasing d.o.o. Novi Sad	84.259	0,1%	100,0%						
УКУПНО		80.213.477	100,0%	-	УКУПНО		71.987.827	100,0%	-	
Herfindahl- Hirschman-ов индекс			1.086,2		Herfindahl- Hirschman-ов индекс			974,1		

Извор: Народна банка Србије.

Тржиште финансијског лизинга спада у категорију конкурентског тржишта, што указује и *Herfindahl-Hirschman*-ов индекс, који је на дан 31. децембра 2012. године износио 974,1.

Као што је приказано у Табели 4, редослед давалаца лизинга по тржишном учешћу према висини билансне активе се на крају 2012. године изменио у односу

на крај 2011. године. Водећи давалац лизинга задржао је своју позицију, уз смањење тржишног учешћа са 25,0% на 21,5%.

Најзначајнију промену ранга и учешћа на тржишту према висини билансне aktive на дан 31. децембра 2012. године, у односу на 2011. годину, имали су следећи даваоци лизинга:

- UniCredit Leasing Srbija d.o.o. Beograd, који се са седмог места померио на друго место, при чему се тржишно учешће повећало са 6,1% на 9,7%,
- Raiffeisen Leasing d.o.o. Beograd, који се са четвртог места померио на осмо место, при чему се тржишно учешће смањило са 8,1% на 6,5% и
- ERB Leasing a.d. Beograd, који се са петог места померио на 11. место, при чему се тржишно учешће смањило са 7,5% на 3,8%.

Највећу разлику у рангу према висини билансне aktive и према висини портфолија имао је давалац лизинга NLB Leasing d.o.o. Beograd, који је према висини портфолија на осмом, а према висини билансне aktive на четвртом месту, док је VB Leasing d.o.o. Beograd према висини портфолија на трећем, а према висини билансне aktive на петом месту.

2.4. Биланс успеха

У 2012. години, укупан добитак пре опорезивања на нивоу тржишта финансијског лизинга износио је 19,1 милион динара (у 2011. години износио је 315,5 милиона динара). Појединачно посматрано, 11 давалаца лизинга је остварило позитиван резултат пре опорезивања, у укупном износу од 680,7 милиона динара, док је пет давалаца лизинга имало негативан резултат пре опорезивања, у укупном износу од 661,6 милиона динара. У посматраном периоду, у односу на 2011. годину, укупни приходи и добици су смањени за 10,1%, док су укупни расходи и губици смањени за 6,3%.

Најзначајнија категорија прихода давалаца лизинга били су приходи од камата по основу финансијског лизинга, чије се учешће у укупним приходима у 2012. години повећало, у односу на 2011. годину, са 71,3% на 72,6%. У структури укупних прихода, значајније су учествовали приходи по основу посла финансијског лизинга (приходи у вези са закључењем и реализацијом уговора о финансијском лизингу – обрада захтева за финансирање, префактурисани трошкови, остали трошкови настали у случају неизмирења обавеза прималаца лизинга) са 12,5%, док су нето приходи од осталих камата учествовали са 5,8%, нето приходи од курсних разлика и ефеката валутне клаузуле са 5,0% и категорија остали добици и приходи са 3,9%.

У оквиру категорије расхода, највеће учешће имали су расходи камата по основу посла финансијског лизинга, чије се учешће у укупним приходима, у 2012. години, у односу на 2011. годину, повећало са 32,0% на 34,1%. Значајније

позиције у категорији расхода су нето расходи од усклађивања вредности имовине, са учешћем у укупним приходима од 21,6%, остали трошкови пословања са 17,6%, трошкови зарада, накнада зарада и остали лични расходи са 17,0%. Трошкови по основу посла финансијског лизинга су у укупним приходима учествовали са 3,8%, остали губици и расходи са 2,3%, а трошкови амортизације и резервисања са 2,1%.

Збирни биланс успеха свих давалаца лизинга у хиљадама динара, на дан 31. децембра 2011. године и 31. децембра 2012. године, дат је у Табели 5.

Табела 5 – Збирни биланс успеха давалаца лизинга (у 000 RSD)						
Ред- ни број	ПОЗИЦИЈА	01.01.- 31.12.11.	% у укуп. прих.	01.01.- 31.12.12.	% у укуп. прих.	% раста 2012/ 2011.
ПРИХОДИ И РАСХОДИ ИЗ РЕДОВНОГ ПОСЛОВАЊА						
ПОСЛОВНИ ПРИХОДИ И РАСХОДИ						
1	Приходи од камата по основу финансијског лизинга	5.146.903	71,3	4.705.738	72,6	-8,6
2	Расходи камата по основу посла финансијског лизинга	2.308.819	32,0	2.211.019	34,1	-4,2
3	Приходи по основу посла финансијског лизинга	893.762	12,4	808.624	12,5	-9,5
4	Трошкови по основу посла финансијског лизинга	274.920	3,8	248.859	3,8	-9,5
1	ПОСЛОВНИ РЕЗУЛТАТ	3.456.926	47,9	3.054.484	47,1	-11,6
ОСТАЛИ ПРИХОДИ И РАСХОДИ						
5	Нето приходи од осталих камата	526.229	7,3	373.022	5,8	-29,1
6	Нето расходи од осталих камата	0	0,0	0	0,0	-
7	Нето приходи од курсних разлика и ефеката валутне клаузуле	188.872	2,6	326.686	5,0	73,0
8	Нето расходи од курсних разлика и ефеката валутне клаузуле	0	0,0	0	0,0	-
9	Нето приходи од учешћа у добитку зависних правних лица и заједничких улагања	18.578	0,3	0	0,0	-100,0
10	Нето расходи од учешћа у губитку зависних правних лица и заједничких улагања	0	0,0	0	0,0	-
11	Нето добици по основу продаје и закупа	0	0,0	0	0,0	-
12	Нето губици по основу продаје и закупа	141.041	2,0	77.012	1,2	-45,4
13	Трошкови зарада, накнада зарада и остали лични расходи	1.082.300	15,0	1.102.764	17,0	1,9
14	Трошкови амортизације и резервисања	166.537	2,3	137.862	2,1	-17,2
15	Остали трошкови пословања	1.149.750	15,9	1.139.113	17,6	-0,9
16	Нето добитак од продаје нематеријалних улагања, некретнина, постројења, опреме и осталих средстава	13.818	0,2	12.381	0,2	-10,4

Табела 5 – Збирни биланс успеха давалаца лизинга
(у 000 RSD)

Ред- ни број	ПОЗИЦИЈА	01.01.- 31.12.11.	% у укуп. прих.	01.01.- 31.12.12.	% у укуп. прих.	% раста 2012/ 2011.
17	Нето губитак од продаје нематеријалних улагања, некретнина, постројења, опреме и осталих средстава	0	0,0	0	0,0	-
18	Нето добитак од продаје учешћа у капиталу и хартија од вредности	266	0,0	360	0,0	35,3
19	Нето губитак од продаје учешћа у капиталу и хартија од вредности	0	0,0	0	0,0	-
20	Нето приходи од усклађивања вредности имовине	0	0,0	0	0,0	-
21	Нето расходи од усклађивања вредности имовине	1.465.217	20,3	1.397.346	21,6	-4,6
22	Остали добици и приходи	426.247	5,9	255.928	3,9	-40,0
23	Остали губици и расходи	310.604	4,3	149.678	2,3	-51,8
II	РЕЗУЛТАТ ИЗ РЕДОВНОГ ПОСЛОВАЊА	315.487	4,4	19.086	0,3	-94,0
24	НЕТО ДОБИТАК ПОСЛОВАЊА КОЈЕ СЕ ОБУСТАВЉА	47	0,0	0	0,0	-100,0
25	НЕТО ГУБИТАК ПОСЛОВАЊА КОЈЕ СЕ ОБУСТАВЉА	36	0,0	16	0,0	-55,6
III	РЕЗУЛТАТ ПРЕ ОПОРЕЗИВАЊА	315.498	4,4	19.070	0,3	-94,0
26	ПОРЕЗ НА ДОБИТАК					
26.1	1. Порески расход периода	266.340	3,7	205.354	3,2	-22,9
26.2	2. Одложени порески расходи периода	93.229	1,3	94.717	1,5	1,6
26.3	3. Одложени порески приходи периода	2.444	0,0	22.769	0,4	831,6
27	Исплаћена лична примања послодавцу	0	0,0	0	0,0	-
IV	НЕТО РЕЗУЛТАТ	-41.627	-0,6	-258.232	-4,0	520,3
V	УКУПНИ ПРИХОДИ И ДОБИЦИ	7.214.722	100,0	6.482.739	100,0	-10,1
VI	УКУПНИ РАСХОДИ И ГУБИЦИ	6.899.224	95,6	6.463.669	99,7	-6,3

Извор: Народна банка Србије

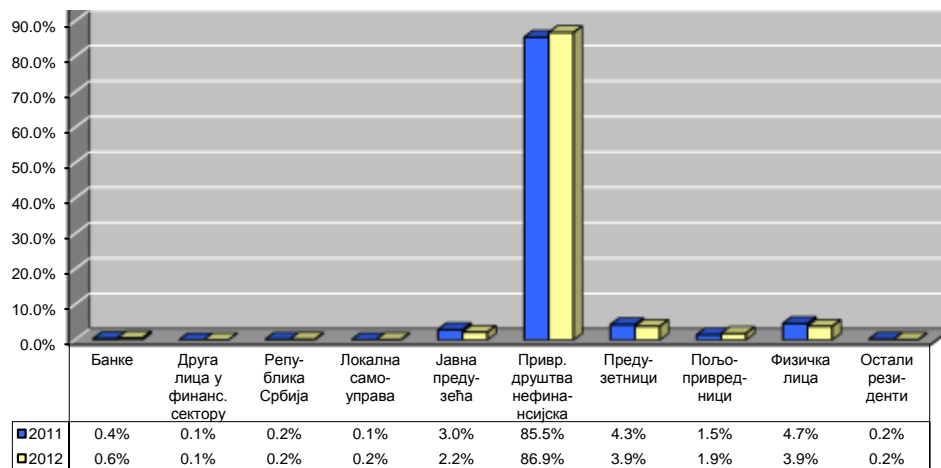
3. Структура пласмана и квалитет активе

3.1. Примаоци лизинга

На крају 2012. године, као и на крају 2011. године, структуру пласмана према примаоцу лизинга (Графикон 3) карактерисало је високо учешће пласмана по основу финансијског лизинга одобрених привредним друштвима која не припадају финансијском сектору (86,9%).

Учешће осталих прималаца лизинга је знатно ниже. Физичка лица и предузетници су у укупним пласманима учествовали са по 3,9%, јавна предузећа са 2,2%, пољопривредници са 1,9%, док је учешће осталих категорија појединачно испод 1%.

Графикон 3 - Структура пласмана према примаоцу лизинга

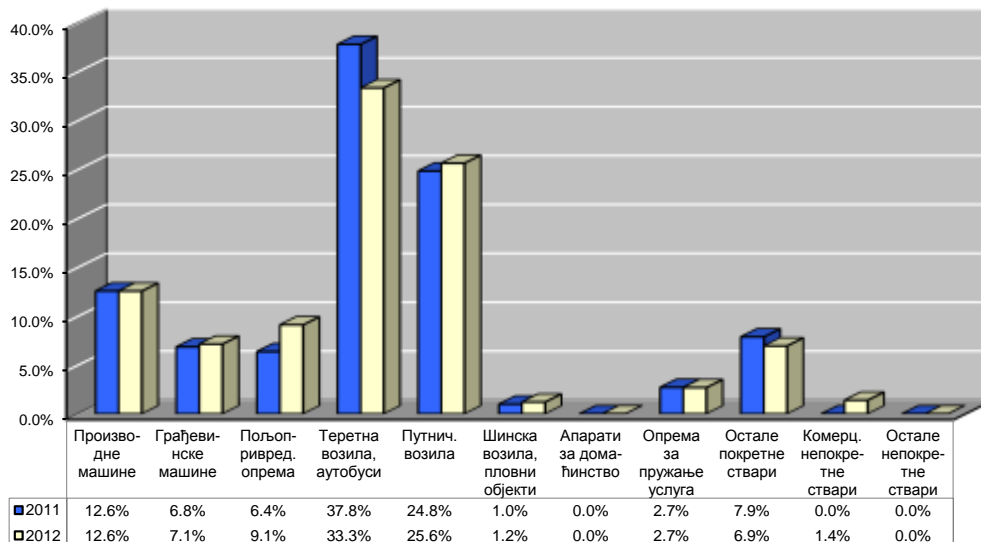


Извор: Народна банка Србије.

3.2. Предмет финансирања

На крају 2012. године није било великих промена у структури пласмана према предмету лизинга (Графикон 4) у односу на претходну годину, тако да највеће учешће и даље има финансирање теретних возила, минибуса и аутобуса са 33,3% (37,8% у 2011. години). Следећа по учешћу у финансирању су путничка возила са 25,6% (24,8% у 2011. години).

Графикон 4 - Структура пласмана према предмету лизинга

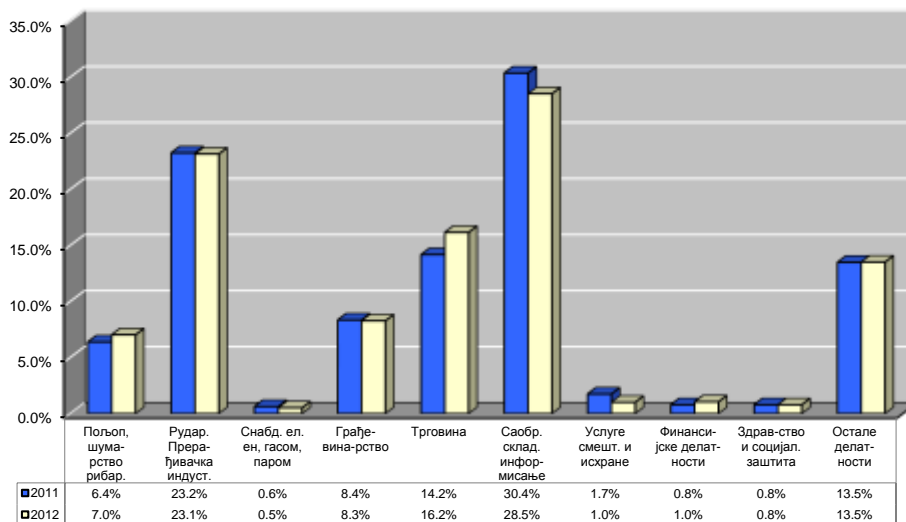


Учешће финансирања пољопривредне опреме се на крају 2012. године, у односу на 2011. годину, повећало са 6,4% на 9,1%, као и учешће финансирања грађевинских машина са 6,8% на 7,1%, док је учешће финансирања осталих покретних ствари смањено са 7,9% на 6,9%. Учешће финансирања производних машина остало је на истом нивоу (12,6%), као и учешће финансирања опреме за пружање услуга (2,7%).

3.3. Секторска структура

У секторској структури пласмана (Графикон 5), на дан 31. децембра 2012. године, најзначајније учешће имали су сектори саобраћаја, складиштења, информисања и комуникација од 28,5% (30,4% у 2011. години) и сектор прерађивачке индустрије са секторима рударства и снабдевања водом са 23,1% (23,2% у 2011. години). Значајније је и учешће сектора трговине са 16,2% (14,2% у 2011. години), осталих делатности са 13,5% (као и у 2011. години), сектора грађевинарства са 8,3% (8,4% у 2011. години) и сектора пољопривреде, шумарства и рибарства са 7,0% (6,4% у 2011. години).

Графикон 5 - Секторска структура пласмана



Извор: Народна банка Србије.

3.4. Квалитет активе

Портфолио за тржиште финансијског лизинга, на дан 31. децембра 2012. године, износио је 59,2 милијарде динара, што у односу на крај 2011. године (63,3 милијарде динара) представља смањење за 6,5%.

Доспела ненаплаћена бруто потраживања износила су 11,5 милијарди динара, што чини 17,2% бруто потраживања по основу финансијског лизинга (14,7% у 2011. години), док је нето књиговодствена вредност доспелих ненаплаћених потраживања износила 5,4 милијарде динара, тако да је њено учешће у портфолију износило 9,1% (5,9% у 2011. години), а у капиталу 69,5% (46,5% у 2011. години).

На крају 2012. године, у укупно доспелим ненаплаћеним потраживањима, највећи део односио се на потраживања од чијег је доспећа протекло више од 90 дана. Та потраживања у свом бруто износу су, у укупним бруто потраживањима по основу финансијског лизинга, учествовала са 14,4% (10,4% у 2011. години), док је нето књиговодствена вредност тих потраживања у укупном портфолију учествовала са 6,6% (2,8% у 2011. години).

Исправка вредности и доспелих и недоспелих потраживања на дан 31. децембра 2012. године износила је 7,3 милијарде динара, а њен удео у укупним бруто потраживањима по основу финансијског лизинга износио је 11,0%, што представља повећање у поређењу с крајем 2011. године, када је износио 10,2%.

У току 2012. године, даваоци лизинга су имали враћених предмета лизинга у вредности од скоро 3,2 милијарде динара, што је, заједно с пренетим стањем из ранијих година, износило 4,9 милијарди динара и представљало 8,2% портфолија и 62,8% капитала, док су ове вредности на крају 2011. године износиле 9,0% портфолија и 71,1% капитала. Од наведене укупне вредности враћених предмета лизинга, даваоци лизинга су 21,5% поново дали у финансијски лизинг, 36,7% продали, док је скоро 36% остало неангажовано. Вредност враћених предмета лизинга умањена је путем исправке вредности за 6,0%. На дан 31. децембра 2012. године стање враћених предмета лизинга износило је 1,7 милијарди динара, што представља 2,9% портфолија, односно 22,4% капитала (на крају 2011. године стање враћених предмета лизинга је представљало 2,5% портфолија и 19,9% капитала).

4. Показатељи пословања

За потребе анализе тржишта финансијског лизинга израчунати су показатељи пословања, који су приказани у Табели 6.

На крају 2012. године, због исказаног позитивног резултата пре опорезивања, показатељи профитабилности давалаца лизинга (принос на просечну активу и принос на просечан капитал) били су позитивни.

Због већег повећања просечне пасивне каматне стопе од повећања просечне активне каматне стопе, дошло је до смањењења нето каматне марже.

Покриће расхода од камата се смањило, док су се оперативни расходи према просечним пласманима повећали.

Због мањег смањења капитала од смањења обавеза, солвентност на тржишту финансијског лизинга се повећала, на шта указују и показатељи, по којима су укупне обавезе 8,32 пута веће од капитала, а дугорочне обавезе 7,99 пута веће од капитала.

Табела 6 – Показатељи пословања

ПОКАЗАТЕЉ ПОСЛОВАЊА	31. 12. 2011.	31. 12. 2012.
Принос на просечну активу (ROA)	0,35%	0,03%
Принос на просечан капитал (ROE)	3,91%	0,24%
Нето каматна маржа	4,90%	4,68%
Просечна активна каматна стопа	8,29%	8,38%
Просечна пасивна каматна стопа	2,91%	3,39%
Покриће расхода од камата	1,14x	1,01x
Оперативни расходи према просечним пласманима	3,50%	3,89%
Укупне обавезе према капиталу	8,99x	8,32x
Дугорочне обавезе према капиталу	8,69x	7,99x

Извор: Народна банка Србије.

5. Извори финансирања и средства резерве

Као што се види из структуре биланса стања, највећи износ пласмана по основу финансијског лизинга финансира се путем задуживања у иностранству – обавезе по кредитима примљеним из иностранства на дан 31. децембра 2012. године чиниле су 82,3% укупне билансне пасиве, док су пласмани по основу финансијског лизинга чинили 82,2% укупне билансне активе. На крају 2012. године, учешће дугорочних кредита у земљи се смањило у односу на 2011. годину, са 5,7% на 3,3% укупне билансне пасиве, док се повећало учешће краткорочних кредита у земљи са 1,2% (на крају 2011. године) на 1,7% укупне билансне пасиве. Иностранци повериоци давалаца лизинга су најчешће оснивачи или правна лица која послују у оквиру исте банкарске групе.

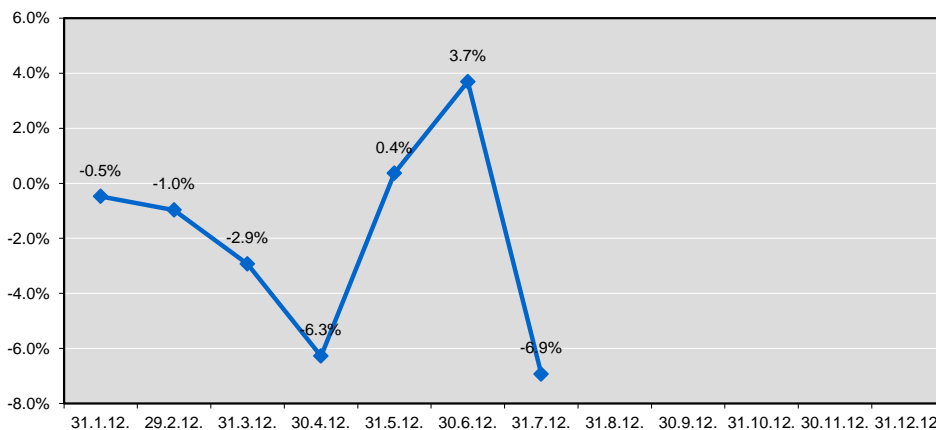
Треба истаћи да је у септембру 2012. године Народна банка Србије донела Одлуку о престанку важења Одлуке о обавези давалаца лизинга да држе

средства резерве. Том одлуком је укинута обавеза даваоцима лизинга да обрачунавају средства резерве на обавезе по кредитима, другим позајмицама и допунским уплатама примљеним из иностранства, као и да их држе на посебном рачуну отвореном код банке. Одлука је донета како би се смањиле цене финансирања путем финансијског лизинга и ојачала конкурентска позиција давалаца лизинга на финансијском тржишту.

Последњи обрачун и издвајање средстава резерве даваоци лизинга су били дужни да изврше 17. августа 2012. године, на основицу на дан 31. јула 2012. године, која се у односу на 31. јануар 2006. године (на коју је извршено прво обрачунавање и издвајање 10. фебруара 2006. године) повећала око 7,9 пута и износила је 419,4 милиона евра.

Стопе промене основице за обрачун средстава резерве давалаца лизинга, у односу на претходни месец, у току 2012. године представљене су у Графикону 6.

Графикон 6 - Стопа промене основице за обрачун средстава резерве
(у односу на претходни месец)



На дан 17. августа 2012. године, укупно обрачуната и издвојена средства резерве давалаца лизинга износила су 41,9 милиона евра.

Кретање укупно издвојених средстава резерве давалаца лизинга, изражених у хиљадама евра, у току 2012. године представљено је у Графикону 7.

Графикон 7 - Укупно издвојена средства резерве давалаца лизинга
(у хиљадама EUR)

