



**НАРОДНА БАНКА СРБИЈЕ**

СЕКТОР ЗА КОНТРОЛУ ПОСЛОВАЊА БАНАКА

## **БАНКАРСКИ СЕКТОР У СРБИЈИ**

**Извештај за I тромесечје 2012. године**

јул 2012.



## Садржај:

1. Основни подаци .....	5
1.1. Одабрани параметри банкарског сектора Србије .....	5
1.2. Концентрација и конкуренција .....	6
1.3. Регулаторна активност НБС .....	7
2. Актива .....	8
2.1. Ниво и тренд .....	8
2.2. Структура укупне активе .....	9
2.3. Десет највећих банака .....	10
2.4. Кредити .....	11
2.5. Проблематични кредити – NPL .....	13
Покриће проблематичних кредита .....	15
NPL привреда .....	16
NPL физичких лица .....	17
2.6. Актива која се класификује .....	19
2.7. Ликвидност сектора .....	20
2.8. Ванбилансне ставке .....	21
3. Обавезе и капитал .....	23
3.1. Ниво и тренд .....	23
3.2. Структура депозита .....	24
3.3. Узети кредити .....	25
3.4. Задужење у иностранству .....	26
3.5. Субординиране обавезе .....	26
3.6. Капитал и адекватност капитала .....	27
3.7. Девизни ризик .....	28
4. Профитабилност .....	30
4.1. Ниво и тренд .....	30
4.2. Структура резултата .....	31
4.3. Показатељи пословања .....	32
4.4. Оперативни добитак .....	33
4.5. Оперативни расходи .....	34
5. Статистички анекс .....	35



## 1. Основни подаци

### 1.1. Одабрани параметри банкарског сектора Србије<sup>1</sup>

	Број бана- ка	Добитак (губитак)* млрд	%	АКТИВА млрд	%	КАПИТАЛ млрд	%	Запос- лени	%
Банке у власништву домаћих лица	12	2,8	30	709	26	144	26	8.697	30
Државне	9	1,8	20	518	19	84	15	7.594	26
Приватне	3	1,0	10	191	7	60	11	1.103	4
Банке у власништву страних лица	21	6,5	70	1.995	74	413	74	20.568	70
Италија	2	3,8	41	600	22	125	22	4.222	14
Аустрија	3	2,6	28	417	15	98	18	3.649	13
Грчка	4	(0,8)	(9)	407	15	84	15	5.364	18
Француска	3	0,3	3	262	10	47	8	2.687	9
Остали	9	0,7	7	309	12	59	11	4.646	16
<b>УКУПНО Сектор</b>	<b>33</b>	<b>9,3</b>	<b>100</b>	<b>2.704</b>	<b>100</b>	<b>557</b>	<b>99</b>	<b>29.265</b>	<b>100</b>

\* Пре опорезивања.

У банкарском сектору Србије на крају првог тромесечја 2012. године послују укупно 33 банке (непромењен број у односу на претходно тромесечје), које запошљавају 29.265 лица. Укупна нето актива банака износи 2.704 млрд РСД, док укупан капитал износи 557 млрд РСД.

Од укупног броја банака, 21 банка се налази у власништву страних лица<sup>2</sup>, док се 12 банака налази у власништву домаћих лица – 9 у власништву државе као већинског или највећег појединачног акционара и 3 банке у власништву приватних лица<sup>3</sup>.

Преовлађују банке у власништву страних лица са 74% укупне aktive банкарског сектора, 74% капитала и 70% запослених и оствареним добитком од 6,6 млрд РСД (70% оствареног добитка банкарског сектора).

<sup>1</sup> Сви подаци у извештају су дати на основу финансијских извештаја које су банке дужне да достављају Народној банци Србије, а који нису ревидирани од стране екстерних ревизора, ни потврђени у непосредној контроли од стране Народне банке Србије.

<sup>2</sup> Volksbank је преузета од стране Сбербанк Москва, тако да је постала банка у већинском власништву акционара из Руске Федерације

<sup>3</sup> Привредна банка Београд је докапитализацијом од стране Републике Србије, почетком марта 2012. године прешла у већинско државно власништво.

Банке у власништву страних лица потичу од банкарских групација из 11 држава. Најзначајније банке у власништву страних лица по учешћу у укупној активи сектора потичу из Италије са 22% укупног учешћа. Следе Аустрија и Грчка са по 15%, Француска са 10% и све остале земље са укупно 12% учешћа.

Банке у власништву државе и домаћих приватних лица на крају првог тромесечја 2012. године учествују са 26% у укупној активи, са 26% у укупном капиталу, као и са 30% у броју запослених, и оствареним добитком од 2,8 млрд РСД (30% оствареног добитка банкарског сектора).

Број запослених у односу на крај 2011. године је повећан за 37 лица.

У односу на претходно тромесечје, 16 банака је смањило број запослених за укупно 173 лица, док је 15 банака повећало број запослених за 210 лица а 2 банке имају исти број запослених.

Организациона мрежа банкарског сектора на крају првог тромесечја 2012. године, у поређењу са крајем претходног тромесечја, повећана је за 6 пословних јединица, филијала, експозитура и шалтера (укупан број организационих делова на крају првог тромесечја 2012. године износи 2.389).

## 1.2. Концентрација и конкуренција

Банкарски сектор Србије је у значајној мери фрагментисан имајући у виду велики број банака са малим учешћима у најзначајнијим категоријама пословања попут активе, кредита, депозита и прихода.

НН<sup>4</sup> индекс концентрације на крају првог тромесечја 2012. године (Табела 2) ни за једну наведену категорију није изнад нивоа од 1000, који би означио постојање тек умереног нивоа концентрације.

НН индекс је највећи за категорију укупних прихода (837), као и депозита становништва са нивоом од 804, где је сасвим очекивано и учешће првих 5 и првих 10 банака највеће (53% и 77%, респективно).

Истовремено, НН индекс најнижи је за категорију укупних прихода од камата са нивоом од 654.

---

<sup>4</sup> Хиршман-Херфиндал индекс концентрације се израчунава као сума квадрираних учешћа појединачних банака у укупној категорији која се посматра (актива, кредити, депозити, итд.). Вредност показатеља до 1000 указује на ситуацију одсуства концентрације у сектору; вредност између 1000 и 1800 указује на постојање умерене концентрације; вредност изнад 1800 указује на постојање изражене концентрације.

**Показатељи концентрације и конкуренције**  
(31. 3. 2012)

	Првих 5	Првих 10	ННИ*
	банака	банака	
учешће			
Актива	47%	71%	656
Кредити (укупни)	50%	72%	705
становништву	46%	76%	686
Депозити (укупни)	49%	72%	719
становништва	53%	77%	804
Приходи (укупни)	51%	75%	837
од камата	45%	69%	654
од накнада	52%	74%	724

\* Хиршман Херфиндал Индекс концентрације.

### 1.3. Регулаторна активност НБС

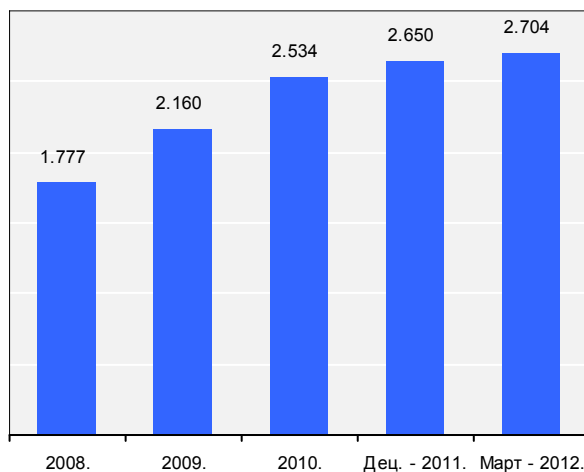
У оквиру своје регулаторне надлежности у области контроле пословања банака, Народна банка Србије током првог тромесечја 2012. године није доносила нове прописе, нити је вршила измене постојећих.

## 2. Актива

### 2.1. Ниво и тренд

Укупна (нето) актива банкарског сектора Србије на крају првог тромесечја 2012. године износи 2.703,8 млрд РСД и порасла је за 53,9 млрд РСД (2,0%) од почетка године.<sup>5</sup>

Графикон 1.  
Укупна актива  
У млрд RSD



Повећање у укупном износу од 53,9 млрд РСД је распоређено по појединачним позицијама aktive на следећи начин:

Готовина и еквиваленти	- 30,0 млрд	(- 19,6%)
Опозиви депозити и кредити	- 34,6 млрд	(- 6,8%)
Дати кредити и депозити	+ 92,4 млрд	(+ 5,8%)
ХоВ, удели и учешћа	+ 18,8 млрд	(+10,9%)
Остали пласмани	+ 6,2 млрд	(+11,7%)
Потраживања за камату и накнаду	+ 2,3 млрд	(+ 9,4%)

Највећи апсолутни раст бележи категорија датих депозита и кредита са повећањем од 92,4 млрд РСД (+5,8%). Остале позиције које су забележиле повећање у првом тромесечју 2012. године су: позиција хартија од вредности,

<sup>5</sup> Када се укупна билансна сума умањи за губитак изнад износа капитала (који је ставка active), билансна сума износи 2.692,0 млрд РСД, односно повећана је за 53,9 млрд РСД од почетка године (2,0%).



удела и учешћа, остали пласмани, као и позиција потраживања за камату и накнаду, које су увећане, и то за 18,8 млрд РСД, 6,2 млрд РСД и 2,3 млрд РСД, односно за 10,9%, 11,7% и 9,4% док је позиција готовине и готовинских еквивалената забележила пад од 30,0 млрд РСД (-19,6%). Опозиви кредити и депозити су умањени за 34,6 млрд РСД (- 6,8%).

## 2.2. Структура укупне aktive

У првом тромесечју 2012. године забележене су одређене измене у учешћу појединих категорија aktive.

Графикон 2.  
Структура укупне aktive  
31. децембар 2011.



\* Укључујући и инвестиционе некретнине.

Највећа категорија aktive, дати кредити и депозити, забележила је апсолутно повећање од 92,4 млрд РСД (+ 5,8%), као и повећање учешћа у укупној активи до нивоа од 62,3% (децембар 2011: 60,1%). Највећи део позиције (97,2%) чине одобрени кредити у износу од 1.637,5 млрд РСД (децембар 2011: 1.552,1 млрд РСД) који су повећани у односу на претходно тромесечје за 85,5 млрд РСД, односно за 5,5%. Остатак позиције од 46,5 млрд РСД, односно 2,8% укупне позиције, чине дати депозити, пре свега у иностраној валути (децембар 2011: 39,5 млрд РСД), који су повећани за 7,0 млрд РСД, односно за 17,4%.

Са друге стране, учешће друге по величини категорије, опозивних депозита и кредита је смањено на ниво од 17,6% укупне aktive (децембар 2011: 19,3%) услед апсолутног смањења од 34,6 млрд РСД. Смањење је нето ефекат

превасходно смањења девизне обавезне резерве код НБС од 26 млрд РСД, депонованих вишкова ликвидних средстава од 9 млрд РСД, као и кредита по репо трансакцијама у динарима од 3 млрд РСД (у исто време први пут су исказани кредити страним банкама по репо трансакцијама у девизама од 3,3 млрд РСД).

Позиција готовине и готовинских еквивалената је на крају марта била на нивоу од 4,6% укупне активе (децембар 2011: 5,8%) и смањена је за 30,0 млрд РСД у поређењу са претходним тромесечјем, превасходно због смањења стања на жиро (за 17 млрд РСД) и девизним рачунима (за 13 млрд РСД).

Хартије од вредности<sup>6</sup> су на крају првог тромесечја учествовале у укупној активи са 7,4% (децембар 2011: 6,7%) и повећане су за 10,1% у првом тромесечју 2012. године.

Поред датих кредита и депозита и хартија од вредности, позиције потраживања за камату, накнаду и по основу фер вредности деривата и осталих пласмана су повећане у односу на стање претходног тромесечја (за 9,4% односно 11,7% респективно).

Валутна структура активе<sup>7</sup> је доминантно девизног<sup>8</sup> знака – и на крају првог тромесечја 2012. године 64,5% (брuto) вредности активе је у страниој валути (од укупног износа у страниој валути: 85,8% евро, 7,6% швајцарски франак и 6,6% остале валуте).

Рочну структуру активе<sup>7</sup> сектора карактеришу превасходно краткорочни кредити (средства) са доминацијом средстава по виђењу и до 14 дана<sup>9</sup>, која бележе учешће од 39,0% у укупној активи (децембар 2011: 41,5%), као и средства са доспећем преко 1 године са учешћем од 43,5% (децембар 2011: 42,3%). Средства чије је доспеће до 1 године су са учешћем од 17,5% (децембар 2011: 16,2%).

### 2.3. Десет највећих банака

Са укупном активом од 394 млрд РСД и учешћем од 14,6% у укупној активи банкарског сектора, Banca Intesa представља највећу банку у банкарском систему Србије. За њом следи Комерцијална банка са 289 млрд РСД активе и учешћем од 10,7%.

---

<sup>6</sup> ХоВ, удели и учешћа.

<sup>7</sup> Валутна и рочна структура посматрано у односу на укупну бруто активу.

<sup>8</sup> Под девизним знаком се подразумевају кредити одобрени у страниој валути, као и кредити индексирани валутном клаузулом.

<sup>9</sup> Доспело, Средства без утврђеног рока, без преостале рочности (искључена основна средства, удели и нематеријална улагања) и средства са доспећем до 14 дана.

	30. 9. 2011.			31. 12. 2011.			31. 3. 2012.		
	млрд RSD	%	Ранг	млрд RSD	%	Ранг	млрд RSD	%	Ранг
Banca Intesa	371	14,6	1	392	14,8	1	394	14,6	1
Комерцијална банка	259	10,2	2	275	10,4	2	289	10,7	2
Unicredit Bank	174	6,9	4	199	7,5	3	206	7,6	3
Societe Generale банка Србија	168	6,6	5	189	7,1	5	188	6,9	4
Raiffeisen банка	184	7,3	3	194	7,3	4	187	6,9	5
Eurobank EFG	164	6,5	6	160	6,1	6	168	6,2	6
Нуро Алпе-Adria-Bank	141	5,6	8	147	5,5	7	156	5,8	7
АИК банка	144	5,7	7	143	5,4	8	147	5,4	8
Војвођанска банка	91	3,6	9	93	3,5	9	95	3,5	9
Alpha Bank Србија	87	3,4	10	85	3,2	10	86	3,2	10

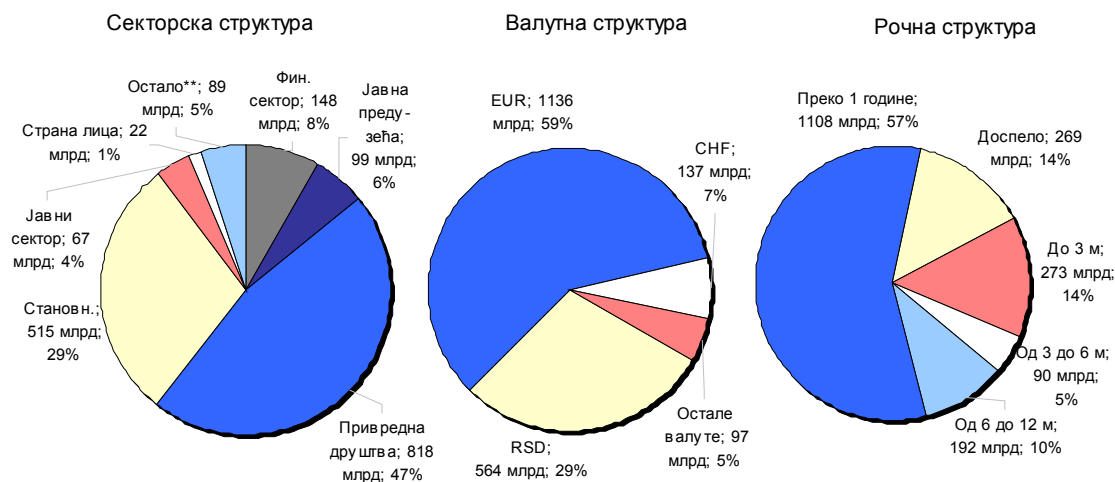
У односу на претходно тромесечје дошло је до мањих промена у редоследу највећих десет банака. Societe Generale банка Србија је са петог места дошла на четврто, док је Raiffeisen банка је са четвртог места пала на пето место.

## 2.4. Кредити

Укупни (нето) кредити<sup>10</sup> сектора на крају првог тромесечја 2012. године износе 1.757,9 млрд РСД (децембар 2011: 1.672,0 млрд РСД) и већи су за 85,9 млрд РСД односно за 5,1% у поређењу са претходним тромесечјем.

<sup>10</sup> У складу са Упутством о обавези и начину прикупљања, обраде и достављања података о стању и структури пласмана, потраживања и обавеза банака, следећи кредити у динарима и у страниј валути: опозиви, по репо трансакцијама, по трансакционим рачунима, overnight, потрошачки, за обртна средства, извозни, инвестициони, стамбени, за плаћање увоза робе и услуга из иностранства, за куповину непокретности у земљи физичком лицу и остали кредити

Графикон 3.  
Структура кредита банкарског сектора Србије\*



\* Валутна и рочна структура су дате у бруто износу (без укључивања исправке вредности).

\*\* Предузетници, приватна домаћинства са запосленим лицима и регистровани пољопривредни произвођачи, Сектор других комитената;

Укупно повећање од 85,9 млрд РСД је распоређено по секторима којима су одобрени кредити, на следећи начин:

Привредна друштва	+ 54,3 млрд	+ 7,1%
Становништво	+ 21,5 млрд	+ 4,4%
Јавни сектор	+ 4,2 млрд	+ 6,7%
Јавна предузећа	+ 5,1 млрд	+ 5,5%
Сектор других комитената	+ 5,9 млрд	+ 28,7%
Страна лица и стране банке	- 6,5 млрд	- 22,5%

Доминантан сектор су кредити привреди (јавним предузећима и привредним друштвима, који чине 11,0% и 89,0% свих кредита привреди, респективно) са износом од 917,3 млрд РСД (децембар 2011: 857,9 млрд РСД) и учешћем од 52,2% у укупним кредитима. Овај сектор је забележио раст од 59,5 млрд РСД, односно 6,9% у односу на претходно тромесечје.

Друга по величини категорија су кредити физичким лицима (становништву и пољопривредним произвођачима и приватним домаћинствима са запосленим лицима) са 541,8 млрд РСД (децембар 2011: 519,1 млрд РСД), учешћем од 30,8% и повећањем од 22,8 млрд РСД, односно 4,4%, у поређењу са претходним тромесечјем.

Кредити јавном сектору износе 67,1 млрд РСД (децембар 2011: 62,8 млрд РСД), са учешћем од 3,8% на крају првог тромесечја 2012. године. Ова категорија је забележила раст од 4,2 млрд РСД, односно 6,7% у односу на претходно тромесечје.

Кредити сектору финансија и осигурања су незнатно смањени (за 1,1 млрд РСД, односно за 0,7%) и износе 147,6 млрд РСД (децембар 2011: 148,7 млрд РСД), чинећи 8,4% укупних кредита.

Кредити страним лицима и страним банкама на крају марта 2012. године били су на нивоу од 22,2 млрд РСД (децембар 2011: 28,7 млрд РСД) и чинили су 1,3% укупних кредита. У односу на претходно тромесечје смањени су за 6,5 млрд РСД, односно за 22,5%.

Валутна структура кредита је доминантно девизног знака: у динарима је пласирано 28,9% кредита (децембар 2011: 30,2%), док је остатак од 71,1% у страниој валути<sup>11</sup> (децембар 2011: 69,8%). Код кредита у страниој валути доминира евро са 84,5% (децембар 2011: 83,5%) учешћа у укупним девизним кредитима, следи швајцарски франак са 10,0% (децембар 2011: 10,3%) и остале валуте са 5,5% (децембар 2011: 6,2%).

У погледу рочне<sup>12</sup> структуре кредита није било значајнијих промена у односу на претходно тромесечје. Наиме, средства пласирана на временске периоде од преко годину дана и даље доминирају рочном структуром. На крају првог тромесечја 2012. године 57,3% пласираних кредита је било са преосталом рочношћу од преко 1 године (децембар 2011: 56,8%), при чему се на периоде преко 5 година односи 28,3% (децембар 2011: 28,1%). Крајем првог тромесечја 2012. године доспели кредити су чинили 13,9% укупних (децембар 2011: 13,2%).

## 2.5. Проблематични кредити – NPL

Праћење нивоа и тренда проблематичних кредита од велике је важности за идентификовање могућих проблема у наплати потраживања и упозорава на погоршање квалитета кредитног портфолија банкарског сектора. Такође, додатно посматрање проблематичних кредита у односу на извршене исправке њихове вредности, регулаторна резервисања и капитал, даје увид у капацитете банкарског сектора да апсорбује губитке који настају као последица проблематичних кредита.

У складу са међународно прихваћеном дефиницијом, под проблематичним кредитима подразумева се стање укупног преосталог дуга сваког појединачног кредита (укључујући и износ доцње):

- по основу кога дужник касни са отплатом главнице или камате 90 и више дана од иницијалног рока доспећа;
- по коме је камата у висини тромесечног износа (и виша) приписана дугу, капитализована, рефинансирана или је одложено њено плаћање; или

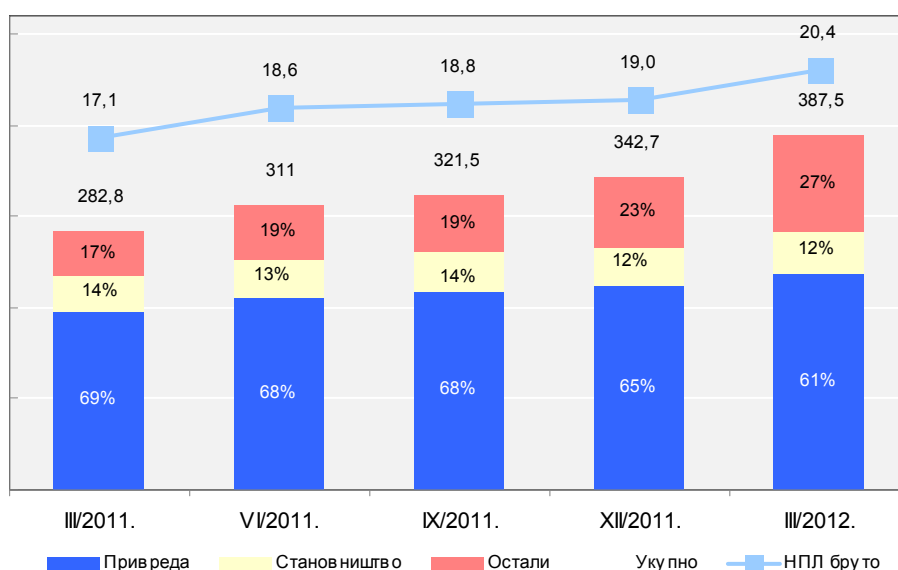
<sup>11</sup> Девизни и девизно индексирани кредити

<sup>12</sup> Посматрано у односу на укупне бруто кредите

- по основу ког дужник касни мање од 90 дана али је банка проценила да је способност дужника да отплати дуг погоршана и да је отплата дуга у пуном износу доведена у питање.

Укупни (брutto<sup>13</sup>) кредити банкарског сектора у доцњи дужој од 90 дана на крају првог тромесечја 2012. године износе 387,5 млрд РСД и чине 20,4% укупно одобрених (брutto) кредита.

Графикон 4.  
Проблематични кредити - *NPL* брутто  
У млрд РСД



Апсолутно и релативно повећање проблематичних кредита је настављено током првог тромесечја (44,9 млрд РСД, односно 13,1%), што је за резултат имало повећање нивоа показатеља проблематичних кредита за 1,4 п.п. у поређењу са крајем претходног тромесечја.

Структура проблематичних кредита није у значајној мери промењена у односу на претходно тромесечје. Проблематични кредити привреди (јавни и приватни сектор) са нивоом од 237,4 млрд РСД сада чине 61,3% укупних проблематичних кредита (претходно тромесечје 65,2%). Међутим, током првог тромесечја 2012. године проблематични кредити другим комитентима (које у најзначајнијој мери чине правна лица у стечају), имају учешће од 20,6% у укупним проблематичним кредитима и представљају кључни фактор њиховог повећања. Наиме, раст проблематичних кредита код правних лица у стечају

<sup>13</sup> Проблематични кредити банкарског сектора се прате на бруто основи (без умањења за исправке вредности). Подаци од почетка периода праћења ових пласмана (од 30. 9. 2008) су дати у Статистичком анексу *Извештаја за први квартал 2010. године*.

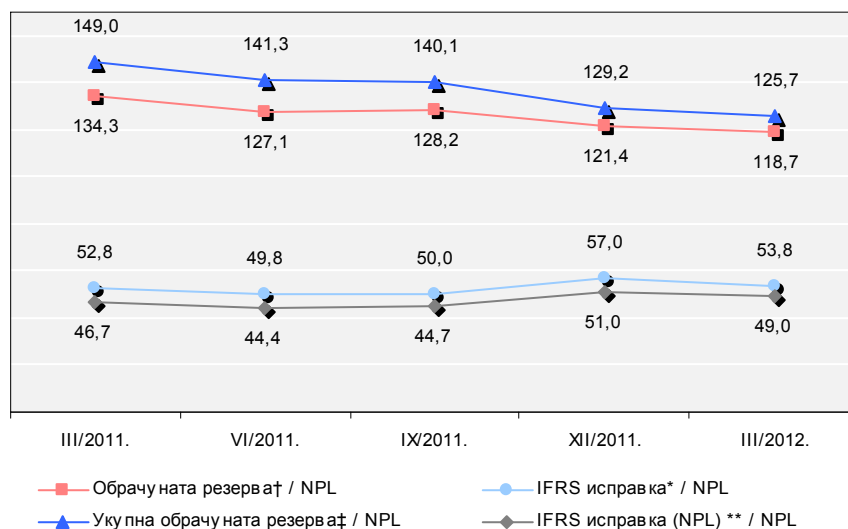
(осим банака) чини 52,6% укупног повећања проблематичних кредита. Износ проблематичних кредита категорије других правних лица (осим банака) у стечају на крају првог тромесечја 2012. године износи 76,5 млрд РСД (децембар 2011: 52,9 млрд РСД), при чему је показатељ проблематичних кредита 99,50% за те врсте пласмана. Од укупног наведеног износа, за 52,1 млрд РСД (односно 68,1%) је извршена исправка вредности.

И даље највећи удео (59,6%) у укупним проблематичним кредитима имају кредити привредним друштвима са 231,1 млрд РСД и повећањем од 8,7 млрд РСД у првом тромесечју 2012. године. Становништво са нивоом од 46,0 млрд РСД учествује са 11,9% у укупним проблематичним и у односу на претходно тромесечје забележено је њихово повећање за 3,8 млрд РСД.

### Покриће проблематичних кредита

Значајно учешће проблематичних кредита је неопходно додатно посматрати и кроз могућност банкарског сектора да из резерви за процењене губитке по свим билансним потраживањима у довољној мери „покрије“ такве кредите, односно губитке који из њих произилазе.

Графикон 5.  
**Покриће проблематичних кредита**  
У процентима



† Обрачуната резерва за процењене губитке по билансним потраживањима (тзв. *Loan loss reserve*);

\* Исправка вредности укупних кредита;

\*\* Исправка вредности проблематичних кредита;

‡ Укупна обрачуната резерва за процењене губитке (биланс и ванбиланс).

На крају марта 2012. године показатељ покрића проблематичних кредита обрачунатом резервом за процењене билансне губитке (тзв. *Loan loss reserve*)

износи 118,7% (децембар 2011: 121,4%), што значи да банке и даље обрачунаном резервом (и то само по основу билансних ставки) обезбеђују потпуно покриће укупних бруто проблематичних кредита.

Успоренији раст износа исправке вредности проблематичних кредита у односу на бруто проблематичне кредита је резултирао смањењем покрића проблематичних кредита извршеним исправкама за 3 процентних поена (са 56,99 на 53,77).

### *NPL привреда*

Укупни проблематични кредити привреди (искључујући јавна предузећа) на крају првог тромесечја 2012. године износе 231,1 млрд РСД (децембар 2011: 222,5 млрд РСД).

Графикон 6.  
Структура проблематичних кредита привреди\*



\* Привреда = привредна друштва (нису укључена јавна предузећа).

У односу на претходно тромесечје проблематични кредити привреди су повећани за 8,7 млрд РСД (+3,9%). Њихово учешће у укупно одобренем кредитима у тој категорији износи 24,3% (децембар 2011: 24,6%), што представља смањење од 0,3 п.п.

Сектори са највећим апсолутним износима проблематичних кредита, као и њихове промене у односу на претходно тромесечје, су:



Прерађивачка индустрија	79,0 млрд	+ 2,5 млрд
Трговина	60,6 млрд	- 2,2 млрд
Грађевинарство	34,0 млрд	+ 6,6 млрд
Образовање и пословање некретнинама	28,0 млрд	- 0,4 млрд
Пољопривреда	17,0 млрд	+ 0,2 млрд
Саобраћај, хотели/ресторани, комуник.	11,2 млрд	+ 1,0 млрд

У посматраном периоду, највеће апсолутно повећање су остварили грађевинарство и прерађивачка индустрија (6,6 млрд и 2,5 млрд РСД, респективно) и забележили су релативан раст од 24,4% и 3,2%, респективно. Релативно смањење проблематичних кредита забележено је код трговине (-3,6%) и образовања и пословања некретнинама (-1,4%).

Сектори са највећим учешћем проблематичних у укупним кредитима, као и промене у п.п. у односу на претходно тромесечје, су:

Пословање некретнинама и образовање	37,0%	- 1,3
Грађевинарство	32,4%	+ 5,7
Пољопривреда	29,7%	- 0,1
Прерађивачка индустрија	24,2%	- 0,3
Трговина	21,8%	- 0,7
Снабдевање енергијом, гасом.	16,8%	+ 13,7

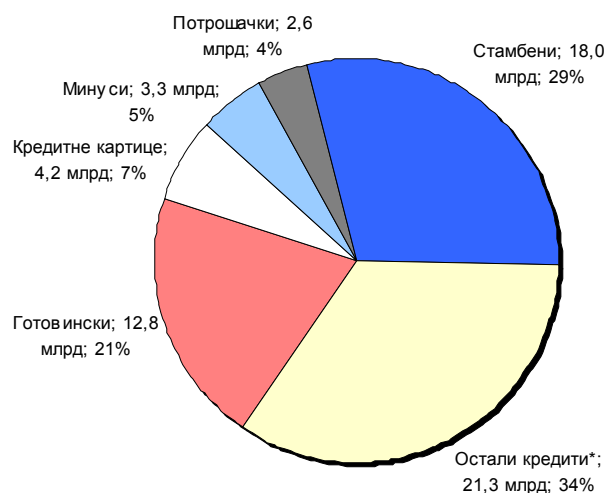
На крају првог тромесечја учешће проблематичних у укупним кредитима на нивоу сектора привредних друштава износило је 24,3%, забележивши пад од 0,3 п.п. у односу на претходно тромесечје. Највеће учешће проблематичних кредита забележили су пословање некретнинама, грађевинарство и пољопривреда, код којих је показатељ учешћа најлошијих кредита износио 37,0%, 32,4% и 29,7%, респективно. У сектору пословања некретнинама, пољопривреди, прерађивачкој индустрији и трговини забележено је благо побољшање овог показатеља. Грађевинарство и снабдевање електричном енергијом и гасом су забележиле раст учешћа NPL-ова у укупним кредитима, посебно снабдевање електричном енергијом и гасом. Пословање некретнинама је достигло највиши бруто НПЛ показатељ од 37,0%.

### *NPL физичких лица*

Укупан износ проблематичних кредита физичких лица<sup>14</sup> на крају првог тромесечја 2012. године износи 62,2 млрд РСД (децембар 2011: 53,5 млрд РСД).

<sup>14</sup> Под кредитима физичким лицима се подразумевају превасходно кредити становништву као и осталим лицима (лица која обављају пољопривредну делатност као и остале делатности).

Графикон 7.  
Структура проблематичних кредита физичким лицима



\* Остали кредити = пољопривредна делатност, обављање других делатности, кредити за куповину аутомобила и остали кредити физичким лицима

У односу на претходно тромесечје проблематични кредити физичким лицима су повећани за 8,7 млрд РСД (+16,2%).

Учешће проблематичних у укупно одобренем (брutto) кредитима физичким лицима износило је на крају првог тромесечја 2012. године 9,9% (децембар 2011: 9,1%).

Најзначајније категорије по учешћу у укупном износу проблематичних кредита за категорију физичких лица<sup>15</sup>, као и промене у односу на претходно тромесечје, су:

Стамбени кредити	18,0 млрд	+ 1,9 млрд
Готовински кредити	12,8 млрд	+ 1,1 млрд
Кредитне картице	4,2 млрд	+ 0,2 млрд
Минусни салдо по тек.рачунима	3,3 млрд	+ 0,5 млрд
Потрошачки кредити	2,6 млрд	- 0,5 млрд

Показатељ бруто НПЛ, код категорија пласмана које заједно имају скоро 50% учешћа у укупним проблематичним кредитима физичким лицима, као и њихове промене у п.п. у односу на претходно тромесечје, су:

Стамбена изградња	6,1%	+ 0,3
Готовински кредити	9,5%	+ 0,7

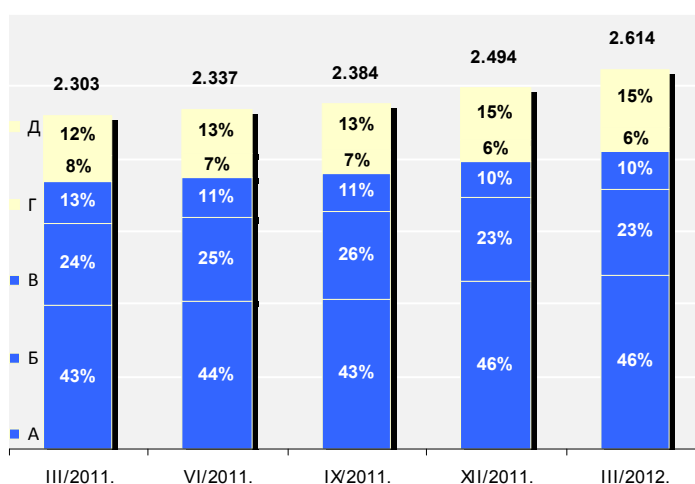
<sup>15</sup> Из приказа искључени кредити нетипични за становништво (пољопривредна делатност, друге делатности и остали кредити физичким лицима).

Све врсте кредита физичким лицима имају повећање бруто НПЛ показатеља али је најзначајније повећање учешћа кредита са доцњом преко 90 дана регистровано код потрошачких кредита (преко 5 п.п.). Од марта 2012. године у извештавање је укључена и категорија Кредити за куповину аутомобила, која је раније била укључена у Потрошачке кредите. Показатељ бруто НПЛ за кредите за куповину аутомобила је 3,3%.

## 2.6. Актива која се класификује

Укупна актива која се класификује<sup>16</sup> на крају првог тромесечја 2012. године износи 2.614,0 млрд РСД (децембар 2011: 2.494,3 млрд РСД) и чини 43,3% укупне бруто билансне и ванбилансне активе (децембар 2011: 42,7%).

Графикон 8.  
Укупна класификована актива  
У млрд RSD



У односу на претходно тромесечје, класификована актива сектора је повећана за 119,7 млрд РСД, односно за 4,8%. Ново стање укупне класификоване активе је резултат повећања укупне билансне и ванбилансне класификоване активе за 98,2 млрд (5,2%) и 21,5 млрд РСД (3,6%), респективно. На крају марта 2012. године укупна класификована билансна актива је износила 1.988,2 млрд РСД, а ванбилансна 625,8 млрд РСД.

<sup>16</sup> На основу Одлуке о класификацији билансне активе и ванбилансних ставки банке (Одлука), банке су дужне да сва потраживања (осим оних која представљају изузећа у складу са Одлуком – став 2, тачке 3. и 4.) класификују у категорије А, Б, В, Г и Д а на основу оцене финансијског стања и кредитне способности дужника, његове благовремености у измиривању обавеза према банци и квалитета средстава обезбеђења.

Учешће активе (билансна и ванбилансна) класификоване у категорије А, Б и В је смањено за 0,8 п.п. и сада са износом од 2.047,7 млрд РСД (децембар 2011: 1.975,1 млрд РСД) чини 78,4% укупно класификованих ставки (45,8% категорија А, 22,6% категорија Б и 10,0% категорија В).

Учешће најлошије класификованих категорија (Г и Д) билансне активе и ванбилансних ставки је повећано за 0,8 п.п. и сада са износом од 566,4 млрд РСД (децембар 2011: 519,1 млрд РСД) чини 21,6% укупно класификованих ставки (6,2% категорија Г и 15,4% категорија Д).

Од укупног износа најлошијих категорија класификоване активе на билансну активу се односи 504,8 млрд РСД (89,1%), а на ванбилансне ставке 61,6 млрд РСД (10,9%). Учешће категорија Г и Д у укупној класификованој билансној активи износи 25,4% (децембар 2011: 24,4%), док најлошија класификована ванбилансна потраживања чине 9,8% (децембар 2011: 9,7%) класификованих ванбилансних ставки.

Укупна обрачуната резерва за процењене губитке на крају првог тромесечја 2012. године износи 487,1 млрд РСД (децембар 2011: 442,6 млрд РСД), од чега се на билансну активу односи 460,0 млрд РСД (децембар 2011: 415,9 млрд РСД), док се на ванбилансне ставке односи 27,1 млрд РСД (децембар 2011: 26,7 млрд РСД).

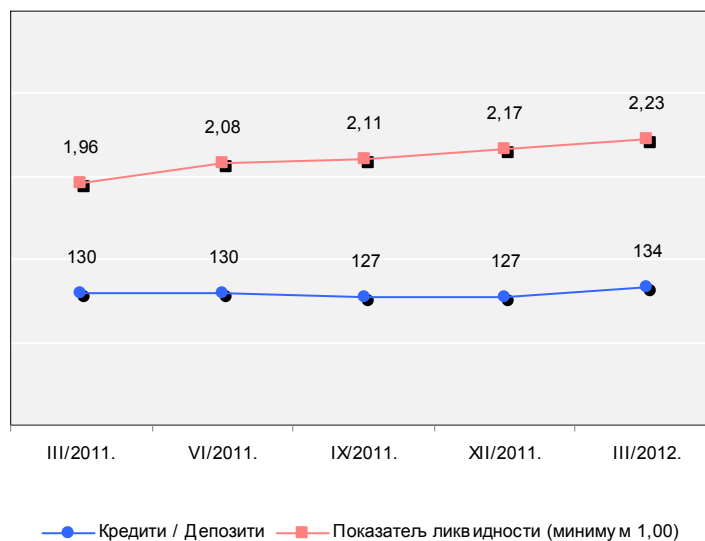
## 2.7. Ликвидност сектора

Ликвидност банкарског сектора Србије је задовољавајућа.

Графикон 9.

### Показатељи ликвидности сектора

У процентима (осим за показатељ ликвидности)



Просечан регулаторни показатељ ликвидности на крају првог тромесечја 2012. године је повећан у односу на претходно тромесечје и износи 2,23.

Показатељ односа кредита и депозита за банкарски сектор Србије је на крају марта 2012. године био на нивоу од 133,6 (децембар 2011: 127,0).

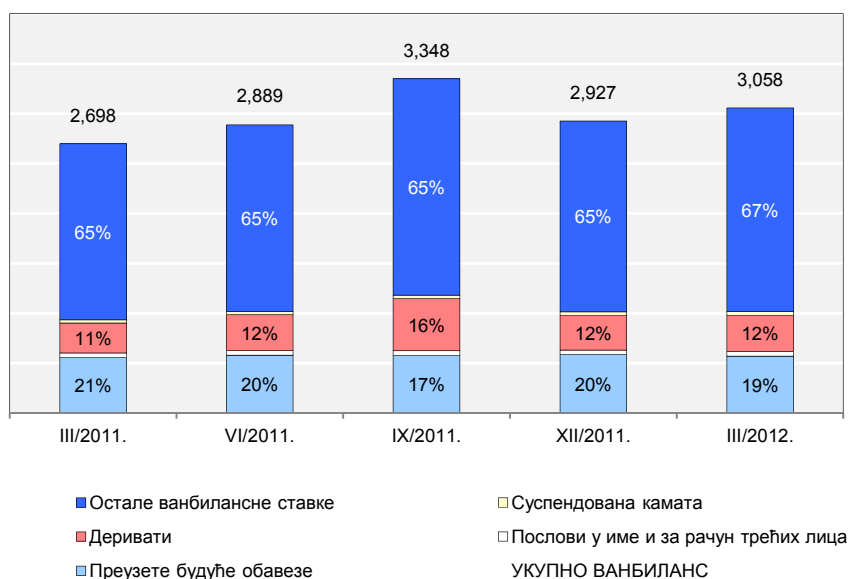
Улагања банака у динарске ХоВ јавног сектора (државе) на крају марта 2012. године износе 135,6 млрд РСД, што представља повећање у односу на претходно тромесечје (децембар 2011: 119,5 млрд РСД). Укључујући и ХоВ државе у страниј валути, улагања банака у хартије од вредности јавног сектора достижу ниво од 171,9 млрд РСД (децембар 2011: 153,7 млрд РСД) што представља раст од 18,2 млрд РСД, односно 11,9%.

Банке су смањиле улагања у репо послове са НБС, те су у првом тромесечју поменути кредити мањи за 3,3 млрд РСД (2,8%) у односу на децембар 2011. године. На крају првог тромесечја 2012. године стање кредита по репо трансакцијама код НБС износи 116,6 млрд РСД (децембар 2011: 119,9 млрд РСД).

## 2.8. Ванбилансне ставке

Укупна вредност ванбилансних ставки на крају првог тромесечја 2012. године износи 3.058,2 млрд РСД (децембар 2011: 2.927,0 млрд РСД) и повећана је за 131,2 млрд РСД (4,5%) у односу на претходно тромесечје.

Графикон 10.  
**Ванбилансне ставке**  
У млрд RSD



Највећи део ванбилансних ставки (79,5%) се односи на неризичне<sup>17</sup> позиције (које чине примљене гаранције и друга јемства, депо послови и остала ванбилансна актива). Део ванбилансних ставки које се класификују (односно које се сматрају ризичним) износи на крају марта 2012. године 625,8 млрд РСД (децембар 2011: 604,3 млрд РСД), што представља повећање од 21,5 млрд РСД, односно 3,6% у односу на претходно тромесечје.

Вредност преузетих будућих обавеза<sup>18</sup> је смањена за 16,4 млрд РСД (2,8%) и износи 570,7 млрд РСД (децембар 2011: 587,1 млрд РСД). Преузете будуће обавезе чине на крају марта 2012. године 18,7% укупних ванбилансних ставки (децембар 2011: 20,1%).

Послови у име и за рачун трећих лица износе 48,4 млрд РСД (децембар 2011: 45,7 млрд РСД) и бележе раст од 2,7 млрд РСД, односно 5,9%.

Номинална вредност финансијских деривата је повећана за 14,2 млрд РСД (4,1%) до нивоа од 358,6 млрд РСД (децембар 2011: 344,5 млрд РСД).

Суспендована камата је повећана за 4,3 млрд РСД (11,3%) у односу на претходно тромесечје достижући ниво од 42,3 млрд РСД (децембар 2011: 38,0 млрд РСД). Истовремено, учешће износа суспендоване камате у вредности укупних ванбилансних ставки на крају текућег тромесечја износи 1,4% (децембар 2011: 1,3%).

Вредност свих осталих ванбилансних ставки износи 2.038,2 млрд РСД, што представља повећање од 126,4 млрд РСД, односно 6,6% у односу на претходно тромесечје.

---

<sup>17</sup> Под појмом „неризичне“ позиције подразумевају се позиције по основу којих банка није изложена кредитном ризику. Део ванбилансне активе који се сматра ризичним у смислу изложености кредитном ризику је предмет класификације за коју су банке дужне да обрачунавају резерву за процењене губитке.

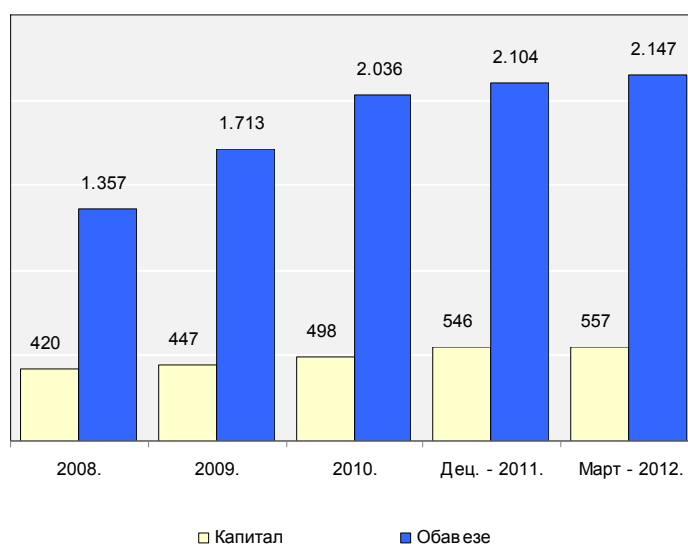
<sup>18</sup> Дате гаранције и друга јемства (313,7 млрд РСД), Преузете неопозиве обавезе за неповучене кредите (219,4 млрд РСД), Остале преузете неопозиве обавезе (37,6 млрд РСД)

### 3. Обавезе и капитал

#### 3.1. Ниво и тренд

Укупне обавезе банкарског сектора Србије на крају првог тромесечја 2012. године износе 2.147,3 млрд РСД и чине 79,4% укупне пасиве (децембар 2011: 79,4%). Истовремено, укупан капитал са 556,6 млрд РСД чини 20,6% укупне пасиве (децембар 2011: 20,6%).

Графикон 11.  
Укупне обавезе и капитал  
У млрд RSD



Укупне обавезе су повећане у односу на претходно тромесечје за 43,2 млрд РСД (2,1%), док је укупан капитал већи за 10,7 млрд РСД (2,0%).

Повећање укупне пасиве од 53,9 млрд РСД у односу на претходно тромесечје, распоређено по појединим категоријама, приказано је у наставку:

- |                             |             |         |
|-----------------------------|-------------|---------|
| • Депозити                  | + 27,1 млрд | + 1,8%  |
| • Примљени кредити          | + 13,1 млрд | + 3,4%  |
| • Остале обавезе            | + 4,5 млрд  | + 2,7%  |
| • Акцијски и остали капитал | + 6,4 млрд  | + 1,6%  |
| • Резерве                   | + 15,0 млрд | + 10,0% |
| • Акумулирани губитак       | + 10,8 млрд | + 75,2% |

Укупни депозити су повећани за 27,1 млрд РСД односно за 1,8%, примљени кредити за 13,1 млрд РСД (3,4%) а остале обавезе за 4,5 млрд РСД, односно за 2,7%. Акцијски капитал је повећан за 6,4 млрд РСД, односно за 1,6%, износ резерви у односу на претходно тромесечје за 15,0 млрд РСД (10,0%), а акумулирани резултат сектора (губитак) је повећан за 10,8 млрд РСД, односно за 75,2%. Овоме треба додати и губитак изнад износа капитала од 11,8 млрд РСД (позиција из активе).

Рочна структура укупне пасиве није значајније измењена у односу на претходно тромесечје. Наиме, извори средстава са доспећем преко 1 године, укључујући и капитал, чине 41,6% укупне пасиве (децембар 2011: 40,0%).

Валутна структура укупне пасиве је непромењена у односу на претходно тромесечје. Девизна средства и даље представљају доминантну категорију са учешћем од 64,1% на крају првог тромесечја 2012. године (децембар 2011: 62,7%). У девизним средствима доминира евро са учешћем од 90,5%, док све остале валуте чине 9,5%.

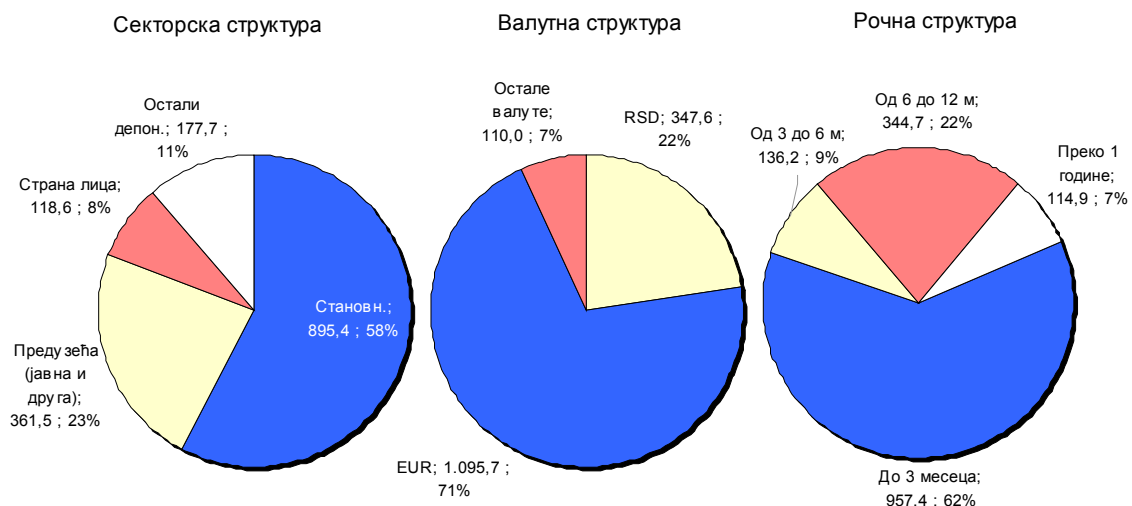
Динари чине 35,9% укупне пасиве (децембар 2011: 37,3%).

### 3.2. Структура депозита

Укупни депозити банкарског сектора Србије на крају првог тромесечја 2012. године износе 1.553,2 млрд РСД (децембар 2011: 1.526,1 млрд РСД) и чине 57,4% укупне пасиве сектора (децембар 2011: 57,6%). У односу на претходно тромесечје укупни депозити сектора су повећани за 27,1 млрд РСД (1,8%), од чега су трансакциони депозити смањени за 29,5 млрд РСД (- 8,0%) а остали депозити за 5,6 млрд РСД (- 1,6%), док су штедни депозити повећани за 53,1 млрд РСД (7,3%).

Графикон 12.

#### Структура депозита банкарског сектора Србије





Уколико посматрамо секторску структуру и даље највећи проценат укупних депозита чине депозити становништва са учешћем од 57,6% (децембар 2011: 54,9%). Депозити становништва су у посматраном периоду повећани за 57,8 млрд РСД односно за 6,9%. Следе депозити предузећа (јавних предузећа и привредних друштава) са учешћем од 23,3% (децембар 2011: 27,2%) који су имали пад од 53,8 млрд РСД (-12,9%). Депозити страних лица су повећани за 20,6 млрд РСД (21,0%) у односу на претходни период, враћајући се на учешће из септембра 2011. године од 7,6% (децембар 2011: 6,4%). Износ депонованих средстава свих осталих категорија депонената је повећан за 2,5 млрд РСД, и сада чини 11,4% укупних депозита сектора (децембар 2011: 11,5%).

Валутном структуром доминирају депозити у страниј валути са учешћем од 77,6% у укупним депозитима (децембар 2011: 75,7%), од чега депозити у еврима чине 70,5% укупних (односно 90,9% укупних девизних депозита), док динарски депозити чине 22,4% укупне структуре (децембар 2011: 24,3%).

Депозити по виђењу, као и краткорочна орочења представљају и даље преовлађујући вид депоновања средстава код банака. Свега 7,4% укупних депозита (децембар 2011: 5,8%) је орочено на доспећа преко 1 године.

Штедња становништва<sup>19</sup> износи 756,5 млрд РСД (децембар 2011: 705,5 млрд РСД) и чини 48,7% укупних депозита банкарског сектора (децембар 2011: 46,2%). У односу на претходно тромесечје штедња сектора се повећала за 51,0 млрд РСД (7,2%), од чега је штедња у девизама повећана за 49,3 млрд РСД (7,2%) тако да чини 97,6% укупне штедње становништва (децембар 2011: 97,7%). Штедња у ЕУР чини 94,6% укупне девизне штедње (децембар 2011: 94,6%) и бележи раст од 7,1% у првом тромесечју 2012. године. Од укупне штедње становништва, 9,2% је положено на рок дужи од годину дана (децембар 2011: 7,7%).

### 3.3. Узети кредити

Укупни узети кредити банкарског сектора на крају првог тромесечја 2012. године су повећани за 13,1 млрд РСД (3,4%) у односу на претходно тромесечје и износе 399,6 млрд РСД (децембар 2011: 386,5 млрд РСД).

Стање укупних узетих кредита по категоријама, као и промена у односу на претходно тромесечје, дато је у наставку:

<i>Overnight</i>	30,8 млрд	- 5,8 млрд
Примљени кредити	352,1 млрд	+ 16,1 млрд
Остале финансијске обавезе	16,7 млрд	+ 2,8 млрд

<sup>19</sup> Рачуни 402 и 502 из Контног оквира, сектор 6 (домаћа физичка лица и страна физичка лица - резиденти)

Примљени кредити као највећа категорија су у посматраном периоду повећани за 4,8%, са нивоа од 336,0 млрд РСД у претходном тромесечју.

Највећи део задужења, са уделом од 85,5% у укупно узетим кредитима, је рочности преко 1 године (децембар 2011: 81,1%).

Доминантна валута задужења је евро са износом од 335,2 млрд РСД (децембар 2011: 323,9 млрд РСД), затим следи швајцарски франак са 36,7 млрд РСД (децембар 2011: 32,1 млрд РСД).

У динарима по основу узетих кредита банке дугују 19,5 млрд РСД (децембар 2011: 23,1 млрд РСД).

### 3.4. Задужење у иностранству

Стање кредитног задужења банкарског сектора према лицима из иностранства у првом тромесечју је повећано за 13,7 млрд РСД, односно за 4,1% и износи 346,4 млрд РСД (децембар 2011: 332,8 млрд РСД).

Валутна структура није значајно измењена у поређењу са претходним тромесечјем у делу задужења у еврима: 87,9% узетих кредита од страних лица је у еврима (децембар 2011: 88,9%) док је повећање задужености у швајцарским францима 10,6% (децембар 2011: 9,6%).

Извори рочности преко 1 године чине 96,0% кредитног задужења у иностранству (децембар 2011: 91,6%).

Посматрано по категоријама задужења, стање дуга према страним лицима, као и промена у односу на претходно тромесечје, представљени су у наставку:

<i>Overnight</i>	5,3 млрд	- 2,7 млрд
Примљени кредити	339,6 млрд	+ 15,4 млрд
Остале финансијске обавезе	1,5 млрд	+ 1,0 млрд

### 3.5. Субординиране обавезе

Укупне субординиране обавезе на крају првог тромесечја 2012. године износе 111,4 млрд РСД и повећане су за 0,5 млрд РСД (+ 0,4%) у односу на претходно тромесечје. Укупно 19 банака користи овакав вид финансирања.

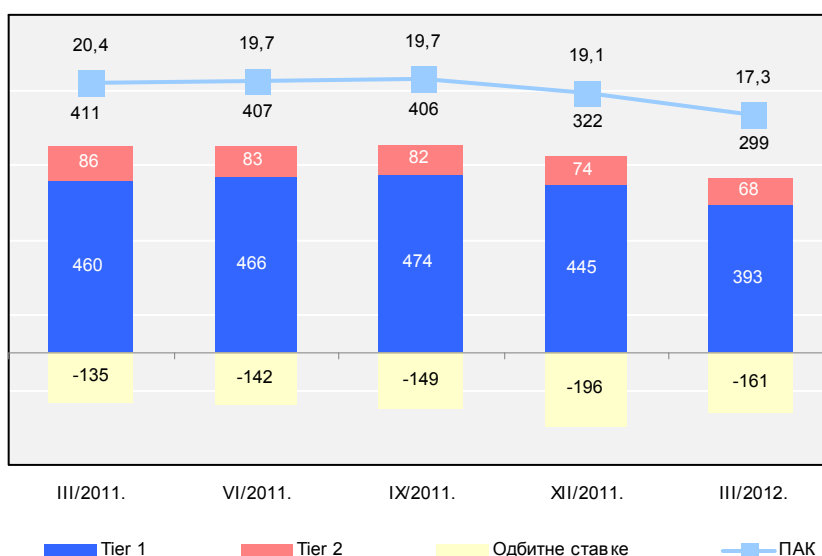
Субординиране обавезе су искључиво у страниј валути, и то у еврима 94,1% и швајцарским францима 5,9%.

Највећи део износа од 111,4 млрд РСД доспева у временском периоду од 2 до 5 година (47,0%), следе субординиране обавезе са доспећем преко 5 година (26,1%) и оне од 1 до 2 године (16,1%).

### 3.6. Капитал и адекватност капитала

Показатељ адекватности капитала банкарског сектора на крају првог тромесечја 2012. године износи 17,28%<sup>20</sup>. Укупан регулаторни капитал износи 299,4 млрд РСД и мањи је за 23,0 млрд РСД, односно за 7,1%, у односу на претходно тромесечје (322,4 млрд РСД).

Графикон 13.  
**Регулаторни капитал и ПАК\***  
У млрд RSD, ПАК у процентима



\* ПАК = Регулаторни показатељ адекватности капитала

Смањење нивоа укупног регулаторног капитала у односу на претходно тромесечје је резултат, првенствено погоршања квалитета кредитног портфолија, и последично, повећања потребне резерве за процењене губитке као одбитне ставке од капитала. Потребна резерва за процењене губитке на крају првог тромесечја 2012. године, као одбитна ставка од капитала, износи 263,3 млрд РСД (децембар 2011: 236,1 млрд РСД) што представља повећање за 27,2 млрд РСД односно 11,5%.

У складу са регулативом<sup>21</sup>, банка може део износа потребне резерве за процењене губитке по билансној активи и ванбилансним ставкама банке третирати као одбитну ставку од капитала, уместо као одбитну ставку од основног капитала, и то:

- 1) до 31. децембра 2011. године – 100% тог износа

<sup>20</sup> Почев од 31.12.2011. године банке рачунају показатељ сходно Одлуци о адекватности капитала банке „Службени гласник РС“, бр. 46/2011

<sup>21</sup> Одлука о адекватности капитала банке („Службени гласник РС“ бр. 46/2011, тачка 427)

2) до 31. децембра 2012. године – 75% тог износа

3) до 31. децембра 2013. године – 50% тог износа.

Имајући у виду да велики број банака примењује горе наведене прелазне одредбе, основни капитал (пре умањења за одбитне ставке од капитала) је смањен на крају првог тромесечја 2012. године за 51,8 млрд РСД, и поред повећања акционарског капитала за 6,5 млрд РСД и резерви за 14,8 млрд РСД. Нераспоређена добит је смањена за 11,6 млрд РСД.

Смањење основног капитала последица је првенствено повећања потребне резерве за процењене губитке (као одбитне ставке<sup>22</sup>) за 61,7 млрд РСД, односно ова резерва крајем првог тромесечја 2012. године износи 109,7 млрд РСД (децембар 2011: 48,0 млрд РСД).

Банке које су извршиле докапитализацију у посматраном периоду су:

Развојна банка Војводине	4,3 млрд РСД
Привредна банка Београд <sup>23</sup>	2,0 млрд РСД
Findomestic банка	1,1 млрд РСД

Банкарски сектор Србије може се сматрати задовољавајуће капитализованим имајући у виду релативно висок ниво просечног показатеља адекватности капитала.

Укупни капитални захтеви банкарског сектора износе 207,9 млрд РСД и у односу на претходно тромесечје повећани су за 5,5 млрд РСД, односно за 2,7%. Највећи део укупних капиталних захтева (86,9%) се односи на капитални захтев за кредитни ризик, ризик друге уговорне стране и ризик измирења/испоруке (180,6 млрд РСД), док се остатак односи на оперативни ризик (23,6 млрд РСД, односно 11,3%), девизни ризик (2,9 млрд РСД, односно 1,4%) и ценовне ризике (0,8 млрд РСД, односно 0,4%).

### 3.7. Девизни ризик

Нето девизна позиција банкарског сектора је на крају првог тромесечја 2012. године кратка у францима, док је дуга у еврима, доларима и осталим валутама:

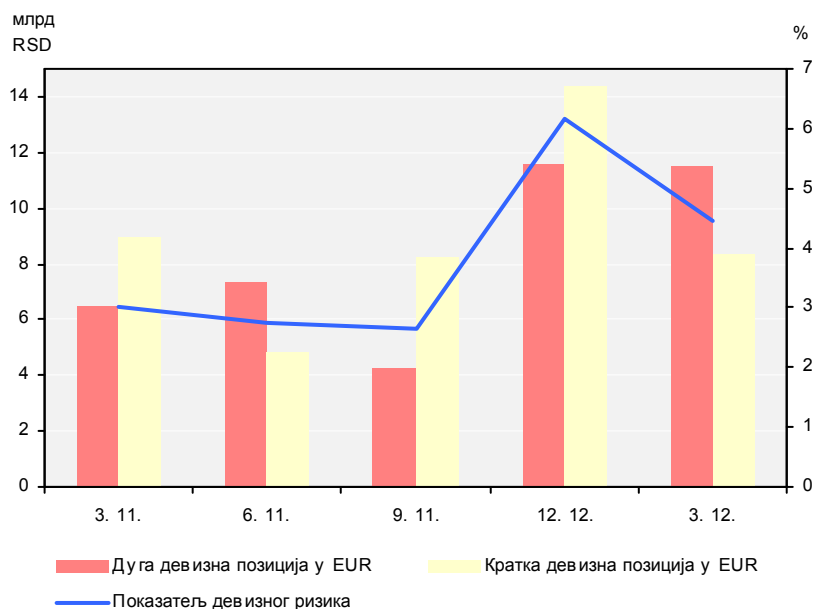
у еврима у вредности од	3,2 млрд РСД
у доларима	1,4 млрд РСД
у швајцарским францима	- 3,5 млрд РСД
остале валуте у износу од	0,3 млрд РСД.

<sup>22</sup> И поред могућности да 75% износа потребне резерве третирају као одбитну ставку од капитала, 6 банка је и на крају четвртог тромесечја 2011. и на крају првог тромесечја 2012. године одузимало пун износ потребне резерве од основног капитала

<sup>23</sup> Привредна банка Београд је извршила и покриће губитка у износу од 0,9 млрд РСД на терет акционарског капитала

Графикон 14.  
**Квартални преглед дуге и кратке девизне позиције за EUR  
 и показатељ девизног ризика**

У млрд RSD



Показатељ девизног ризика банкарског сектора на дан 30.03.2012. године износи 4,47%<sup>24</sup> (31.12.2011: 6,15%), при чему за државне банке износи 33,8% (31.12.2011: 51,1%), за приватне банке 10,8% (31.12.2011: 19,5%) и за стране банке 2,5% (31.12.2011: 2,1%).

<sup>24</sup> Примењен је бруто принцип код израчунавања отворених девизних позиција за банкарски сектор

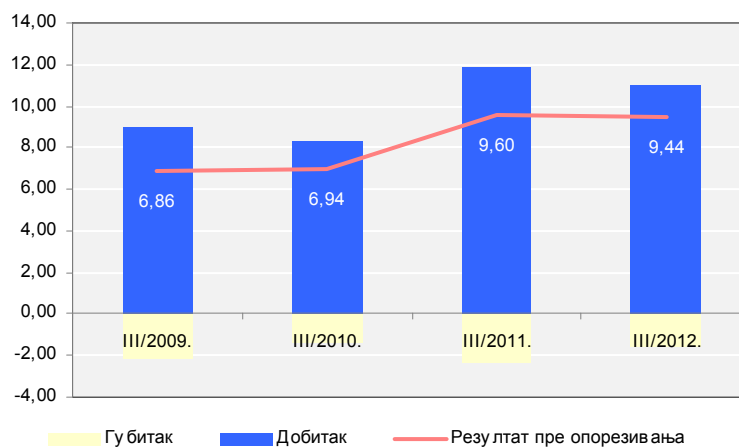
## 4. Профитабилност

### 4.1. Ниво и тренд

Укупан добитак пре опорезивања банкарског сектора за прво тромесечје 2012. године износи 9,4 млрд РСД и чини 98,4% добитка исказаног у истом периоду 2011. године. Са добитком су пословале 23 банке, а остварени износ добитка пре опорезивања износи 11,0 млрд. РСД.

У односу на претходно тромесечје, број банака који је пословао са губитком је смањен за два и на крају првог тромесечја 2012. године износи 10. Укупан износ губитка остварен у првом тромесечју 2012. години износи 1,6 млрд РСД, при чему се на једну банку односи више од трећине укупног губитка.

Графикон 15.  
**Резултат пре опорезивања**  
Прва три месеца  
У млрд RSD



Првих пет банака по висини оствареног добитка пре опорезивања (у млрд РСД) су:

Banca Intesa	2,4
Raiffeisen банка	1,8
Unicredit Bank Србија	1,4
Комерцијална банка	1,1
АИК банка	0,9.

Првих пет банака по висини оствареног губитка (у млрд РСД) су:

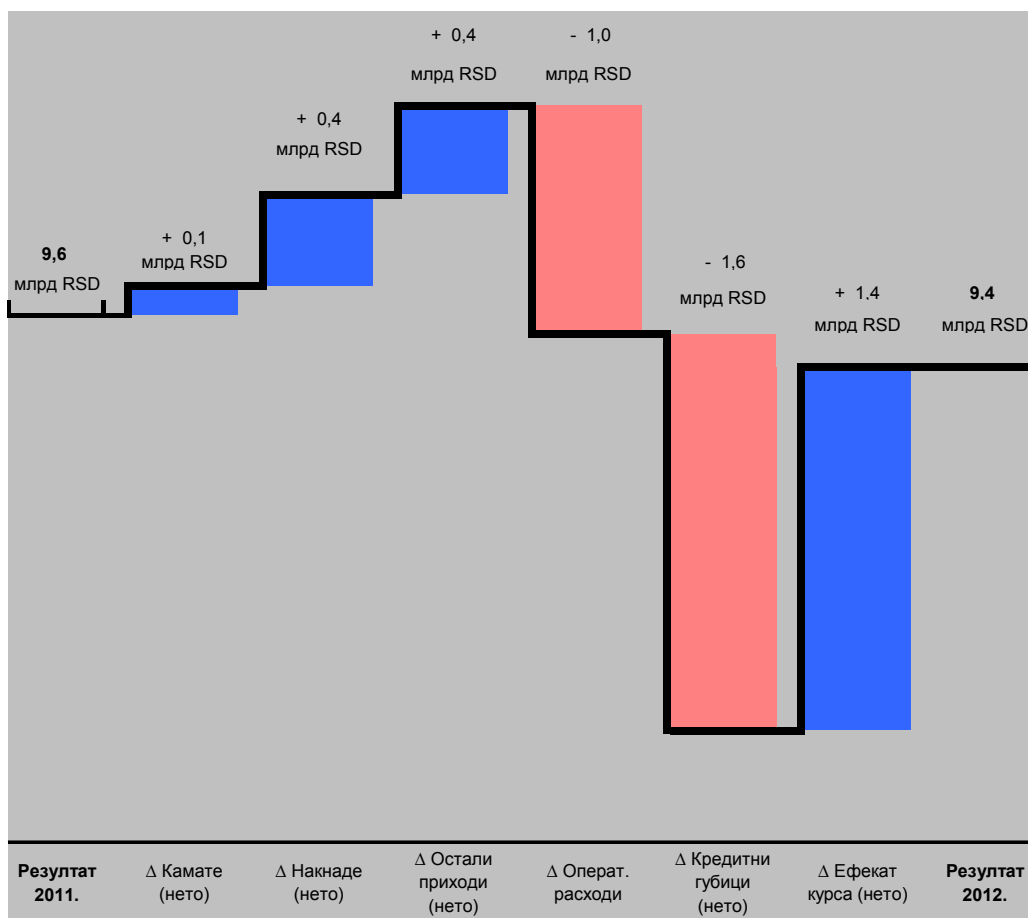
Alpha Bank Србија	(0,5)
Војвођанска банка	(0,3)
ОТР банка Србија	(0,2)
Credit Agricole банка Србија	(0,1)
Привредна банка Београд	(0,1)

## 4.2. Структура резултата

Имајући у виду остварени финансијски резултат пре опорезивања од 9,4 млрд РСД, неопходно је скренути пажњу и на чиниоце који су допринели остваривању таквог резултата (пре опорезивања), мањег него у истом периоду претходне године.

Графикон 16.

**Промене у поређењу са истим периодом претходне године**



Конкретно, фактори који су утицали на такав резултат су:

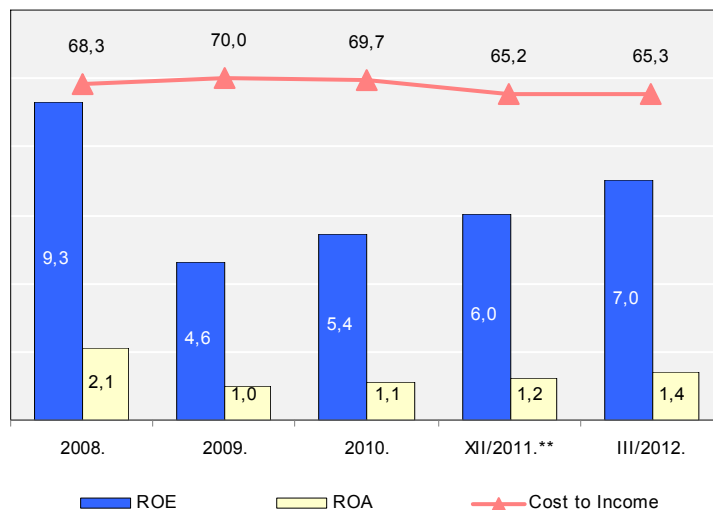
- повећање нето прихода од камата за 0,1 млрд РСД (0,5%) у поређењу са истим периодом прошле године;
- повећање нето накнада и провизија за 0,4 млрд РСД (4,8%);
- повећање нето ефекта кретања курса (нето приходи по основу курсних разлика и од промене вредности имовине и обавеза) за 1,4 млрд РСД (72,0%).

С друге стране, треба имати у виду и:

- пре свега, повећање нето расхода по основу отписа пласмана и резервисања за 1,6 млрд (27,2%) које је дало најзначајнији негативан допринос свеукупном резултату у поређењу са прошлом годином;
- такође, додатни утицај је имао и раст трошкова зарада у поређењу са претходном годином од 0,4 млрд РСД (4,8%), као и осталих трошкова пословања за 0,4 млрд РСД (2,7%).

### 4.3. Показатељи пословања

Графикон 17.  
**RoA, RoE, cost-to-income**  
У процентима



\*\* Подаци за банкарски сектор без *Agrobanke*.

И поред тога што је финансијски резултат незнатно лошији од онога из истог периода претходне године, кључни показатељи успешности пословања банкарског сектора су бољи у односу на претходно тромесечје: принос на активу износи 1,42% (децембар 2011: 0,05% односно 1,23%, без Агробанке), док је



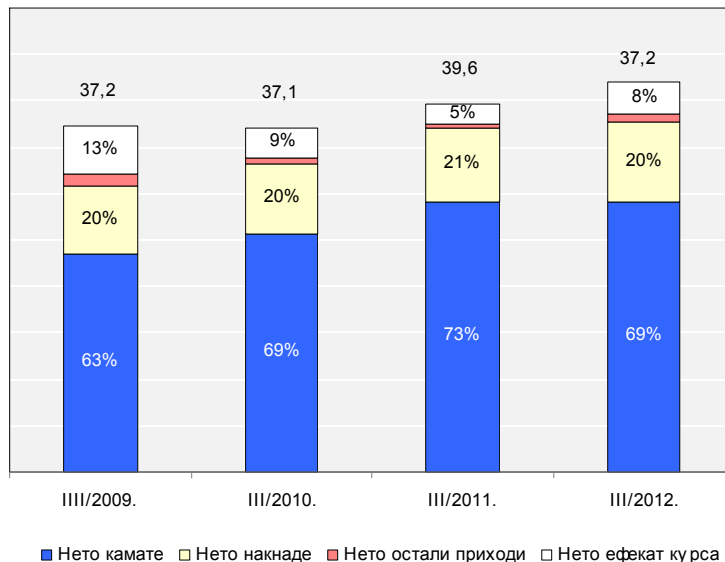
принос на капитал на нивоу од 7,00% (децембар 2011: 0,24%, односно 6,04% без Агробанке). Истовремено, покриће оперативних трошкова банака нето приходима од камата и накнада и само камата је повећано и износи 153,1%, односно 118,4% (децембар 2011: 153,5% и 118,3%).

Укупан износ финансијског *leverage*-а за банкарски сектор Србије се може сматрати ниским, имајући у виду да количник нето билансне активе и укупног билансног капитала износи око 5,0.

#### 4.4. Оперативни добитак

За потребе овог извештаја под појмом оперативни добитак подразумева се збир нето прихода од камата, накнада и провизија, по основу хартија од вредности, курсних разлика и промене вредности обавеза и потраживања, као и осталих прихода (дивиденде и учешћа и оперативни приходи).

Графикон 18.  
**Оперативни добитак**  
Прва три месеца  
У млрд RSD



Оперативни добитак банкарског сектора је са нивоом од 42,1 млрд РСД у односу на исти период прошле године (март 2011: 39,6 млрд РСД) увећан за 2,5 млрд РСД, односно за 6,2%.

Свакако највећа ставка оперативног добитка представља нето резултат по основу камата, који са нивоом од 29,1 млрд РСД (март 2011: 29,0 млрд РСД) чини 69,3% оперативног добитка (март 2011: 73,2%). Нето приходи од накнада и

провизија чине 20,3% оперативног добитка (март 2011: 20,6%) са нивоом од 8,5 млрд РСД (март 2011: 8,2 млрд РСД).

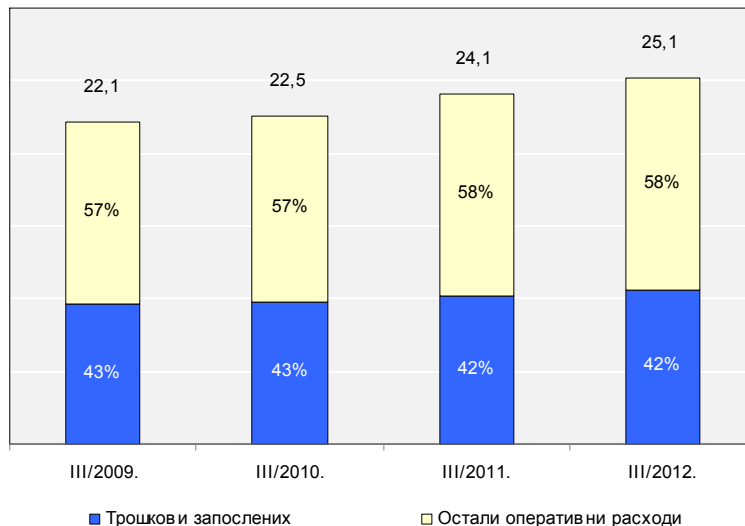
Нето ефекат промене курса у билансу успеха банкарског сектора чини 8,2% оперативног добитка (март 2011: 5,1%) са нивоом од 3,5 млрд РСД (март 2011: 2,0 млрд РСД).

#### 4.5. Оперативни расходи

Оперативни расходи банкарског сектора за прво тромесечје 2012. године износе 25,1 млрд РСД (март 2011: 24,1 млрд РСД). У поређењу са истим периодом прошле године повећани су за 1,0 млрд РСД односно за 4,1%.

Трошкови запослених чине 42,3% (март 2011: 42,1%) укупне структуре оперативних трошкова са нивоом од 10,6 млрд РСД. У односу на исти период прошле године увећани су за 0,4 млрд РСД, односно 4,6%. Такође, остали оперативни расходи су се повећали за 3,7% у односу на исти период претходне године, односно за 0,5 млрд РСД.

Графикон 19.  
**Оперативни расходи**  
Прва три месеца  
У млрд RSD



5. Статистички анекс<sup>25</sup>

Табела А.1. - Број запослених у банкарском сектору Србије

	31. 12. 2010.			31.12. 2011.			31.03. 2012.		
	Број	%	Ранг	Број	%	Ранг	Број	%	Ранг
Vanca Intesa а.д. Београд	3,090	10.3	2	3,200	10.9	1	3,226	11.0	1
Комерцијална банка а.д. Београд	3,101	10.4	1	3,022	10.3	2	3,023	10.3	2
Raiffeisen банка а.д. Београд	1,985	6.6	4	1,856	6.4	3	1,845	6.3	3
Војвођанска банка а.д. Нови Сад	2,238	7.5	3	1,786	6.1	4	1,782	6.1	4
Банка Поштанска штедионица а.д. Београд	1,667	5.6	5	1,663	5.7	5	1,652	5.6	5
Eurobank EFG а.д. Београд	1,619	5.4	6	1,537	5.3	6	1,555	5.3	6
Alpha Bank Србија а.д. Београд	1,523	5.1	7	1,493	5.1	7	1,481	5.1	7
Societe Generale банка Србија а.д. Београд	1,246	4.2	9	1,331	4.6	8	1,342	4.6	8
ProCredit Bank а.д. Београд	1,389	4.6	8	1,288	4.4	9	1,276	4.4	9
Credit Agricole банка Србија а.д. Нови Сад	963	3.2	11	931	3.2	12	1,005	3.4	10
Unicredit Bank Србија а.д. Београд	925	3.1	12	977	3.3	11	996	3.4	11
Erste Bank а.д. Нови Сад	992	3.3	10	988	3.4	10	982	3.4	12
Агробанка а.д. Београд	880	2.9	13	859	2.9	14	847	2.9	13
Нуро Алре-Adria- Bank а.д. Београд	816	2.7	14	872	3.0	13	822	2.8	14
ОТР банка Србија а.д. Нови Сад	706	2.4	15	687	2.4	15	687	2.3	15
Развојна банка Војводине а.д. Нови Сад	687	2.3	16	657	2.2	16	648	2.2	16
NLB банка а.д. Београд	649	2.2	17	607	2.1	17	609	2.1	17
Piraeus Bank а.д. Београд	554	1.9	19	548	1.9	18	546	1.9	18
КВС банка а.д. Београд	588	2.0	18	542	1.9	19	529	1.8	19
Volksbank а.д. Београд	467	1.6	22	511	1.7	21	513	1.8	20
АИК банка а.д. Ниш	478	1.6	20	514	1.8	20	510	1.7	21
Универзал банка а.д. Београд	475	1.6	21	482	1.6	22	473	1.6	22
Среду банка а.д. Крагујевац	390	1.3	24	403	1.4	23	404	1.4	23
Српска банка а.д. Београд	369	1.2	27	385	1.3	25	391	1.3	24
Привредна банка Београд а.д. Београд	372	1.2	26	372	1.3	27	390	1.3	25
Чачанска банка а.д. Чачак	389	1.3	25	380	1.3	26	386	1.3	26
Marfin Bank а.д. Београд	460	1.5	23	389	1.3	24	373	1.3	27
Findomestic банка а.д. Београд	316	1.1	28	326	1.1	28	340	1.2	28
Opportunity банка а.д. Нови Сад	170	0.6	29	190	0.7	29	194	0.7	29
Дунав банка а.д. Звечан	133	0.4	30	158	0.5	30	166	0.6	30
ЈУБМЕС банка а.д. Београд	120	0.4	31	121	0.4	31	120	0.4	31
Југобанка Југбанка а.д. Косовска Митровица	79	0.3	32	92	0.3	32	91	0.3	32
Московска банка а.д. Београд	51	0.2	33	61	0.2	33	61	0.2	33
<b>УКУПНО Сектор</b>	<b>29,887</b>	<b>100.0</b>		<b>29,228</b>	<b>100.0</b>		<b>29,265</b>	<b>100.0</b>	

<sup>25</sup> Могућа су одступања збира појединачних позиција од укупног износа услед заокруживања.

Табела А.2. - Организациона мрежа

	31. 12. 2010.		30. 9. 2011.		31.12. 2011.		31.03. 2012.	
	Број	%	Број	%	Број	%	Број	%
Пословне јединице	54	2	87	4	89	4	88	4
Филијале	582	23	548	23	543	23	543	23
Експозитуре	1,662	67	1,587	65	1,592	67	1,609	67
Шалтери	153	6	123	5	126	5	116	5
Централе	34	1	85	3	31	1	31	1
Остало	2	0	2	0	2	0	2	0
УКУПНО	2,487	100	2,432	100	2,383	100	2,389	100

Табела А.3. - Власничка структура и земље порекла банака

31.12. 2011.		31.03. 2012.	
<i>Банке у власништву домаћих лица</i>			
Државне банке Србија	Агробанка Чачанска банка Дунав банка Југобанка Југбанка Комерцијална банка Банка Поштанска штедионица Развојна банка Војводине Српска банка	Државне банке Србија	Агробанка Чачанска банка Дунав банка Југобанка Југбанка Комерцијална банка Банка Поштанска штедионица Развојна банка Војводине Српска банка Привредна банка Београд
Приватне банке Србија	АИК банка ЈУБМЕС банка Универзал банка Привредна банка Београд	Приватне банке Србија	АИК банка ЈУБМЕС банка Универзал банка
<i>Банке у власништву страних лица</i>			
Аустрија	Erste Bank Нуро Alpe-Adria-Bank Raiffeisen банка Volksbank	Аустрија	Erste Bank Нуро Alpe-Adria-Bank Raiffeisen банка
Белгија	КВС банка	Белгија	КВС банка
Француска	Credit Agricole банка Србија Findomestic банка Societe Generale банка Србија	Француска	Credit Agricole банка Србија Findomestic банка Societe Generale банка Србија

31.12. 2011.		31.03. 2012.	
<i>Банке у власништву страних лица</i>			
Грчка	Alpha Bank Eurobank EFG Piraeus Bank Војвођанска банка	Грчка	Alpha Bank Eurobank EFG Piraeus Bank Војвођанска банка
Италија	Banca Intesa Unicredit Bank Србија	Италија	Banca Intesa Unicredit Bank Србија
Кипар	Marfin Bank	Кипар	Marfin Bank
Мађарска	ОТР банка Србија	Мађарска	ОТР банка Србија
Немачка	ProCredit Bank	Немачка	ProCredit Bank
Руска Федерација	Московска банка	Руска Федерација	Московска банка Volksbank
САД	Opportunity банка	САД	Opportunity банка
Словенија	Credy банка NLB банка	Словенија	Credy банка NLB банка

Табела А.4. - Биланс стања банкарског сектора Србије

	31. 12. 2009.		31. 12. 2010.		31. 12. 2011.		31. 03. 2012.	
	млрд RSD	%	млрд RSD	%	млрд RSD	%	млрд RSD	%
Готовина и готовински еквиваленти	258.3	12.0	138.8	5.5	153.0	5.8	123.0	4.5
Опозиви депозити и кредити	439.6	20.3	408.2	16.1	511.5	19.3	477.0	17.6
Дати кредити и депозити	1,199.1	55.5	1,630.9	64.4	1,591.6	60.1	1,684.0	62.3
Хартије од вредности	91.0	4.2	158.5	6.3	172.8	6.5	191.6	7.1
Удели (учешћа)	7.3	0.3	9.7	0.4	9.0	0.3	8.6	0.3
Остали пласмани	42.1	1.9	49.0	1.9	52.9	2.0	59.2	2.2
Потраживања за камату, накнаду и по основу промене фер вредности деривата	13.5	0.6	19.3	0.8	24.2	0.9	26.5	1.0
Нематеријална улагања	7.1	0.3	7.9	0.3	8.6	0.3	8.4	0.3
Основна средства и инвестиционе некретнине	67.2	3.1	70.8	2.8	76.5	2.9	76.4	2.8
Стална средства намењена продаји и средства пословања које се обуставља	0.5	0.0	1.0	0.0	1.7	0.1	1.8	0.1
Одложена пореска средства	2.1	0.1	2.5	0.1	3.0	0.1	3.0	0.1
Остала средства	32.6	1.5	36.9	1.5	33.2	1.3	32.7	1.2
Губитак изнад износа капит.					11.8	0.4	11.8	0.4
<b>УКУПНО Актива</b>	<b>2,160.4</b>	<b>100.0</b>	<b>2,533.5</b>	<b>100.0</b>	<b>2,649.9</b>	<b>100.0</b>	<b>2,703.8</b>	<b>100.0</b>
	31. 12. 2009.		31. 12. 2010.		31. 12. 2011.		31. 03. 2012.	
	млрд RSD	%	млрд RSD	%	млрд RSD	%	млрд RSD	%
<b>УКУПНЕ Обавезе</b>	<b>1,712.9</b>	<b>79.3</b>	<b>2,035.6</b>	<b>80.3</b>	<b>2,104.1</b>	<b>79.4</b>	<b>2,147.2</b>	<b>79.4</b>
Трансакциони депозити	302.0	14.0	314.8	12.4	368.0	13.9	338.4	12.5
Остали депозити	999.2	46.3	1,190.0	47.0	1,158.1	43.7	1,214.7	44.9
Примљени кредити	247.4	11.5	347.9	13.7	386.5	14.6	399.6	14.8
Обавезе по основу хартија од вредности	0.8	0.0	0.6	0.0	2.9	0.1	1.2	0.0
Обавезе по основу камата, накнада и промене вредности деривата	1.7	0.1	3.9	0.2	4.8	0.2	5.1	0.2
Резервисања и обавезе за порезе	14.0	0.6	13.7	0.5	15.0	0.6	14.4	0.5
Обавезе из добитка	0.9	0.0	1.6	0.1	1.3	0.0	1.7	0.1
Одложене пореске обавезе	0.6	0.0	0.6	0.0	0.6	0.0	0.7	0.0
Остале обавезе	146.3	6.8	162.6	6.4	166.9	6.3	171.3	6.3
<b>УКУПАН Капитал</b>	<b>447.5</b>	<b>20.7</b>	<b>498.0</b>	<b>19.7</b>	<b>545.9</b>	<b>20.6</b>	<b>556.6</b>	<b>20.6</b>
Акцијски и остали капитал	340.7	15.8	369.4	14.6	410.0	15.5	416.4	15.4
Резерве	104.5	4.8	130.3	5.1	150.2	5.7	165.2	6.1
Акумулирани добитак / губитак	2.3	0.1	-1.7	-0.1	-14.3	-0.6	-25.0	-0.9
<b>УКУПНО Пасива</b>	<b>2,160.4</b>	<b>100.0</b>	<b>2,533.5</b>	<b>100.0</b>	<b>2,649.9</b>	<b>100.0</b>	<b>2,703.8</b>	<b>100.0</b>

**Табела А.4.а.** – Ванбилансне ставке банкарског сектора Србије

	31. 12. 2010.		31.12. 2011.		31.03. 2012.	
	млрд RSD	%	млрд RSD	%	млрд RSD	%
Преузете будуће обавезе	569.9	23.0	587.1	20.1	570.7	18.7
<i>Дате гаранције и друга јемства</i>	357.1	14.4	320.3	10.9	313.7	10.3
<i>Преузете неопозиве обавезе за неповучене кредите и пласмане</i>	169.1	6.8	216.9	7.4	219.4	7.2
<i>Остале преузете неопозиве обавезе</i>	43.7	1.8	49.9	1.7	37.6	1.2
Послови у име и за рачун трећих лица	44.5	1.8	45.6	1.6	48.4	1.6
Номинална вредност деривата	187.4	7.6	344.5	11.8	358.6	11.7
Суспендована камата	28.0	1.1	37.9	1.3	42.3	1.4
Остале ванбилансне ставке*	1,645.4	66.5	1,911.9	65.3	2,038.3	66.6
<b>УКУПНО Ванбилансне ставке</b>	<b>2,475.1</b>	<b>100.0</b>	<b>2,927.0</b>	<b>100.0</b>	<b>3,058.2</b>	<b>100.0</b>

\* Примљена јемства за обавезе, имовина за обезбеђење обавеза, потраживања по основу споразума о рекуповини, ХоВ примљене у залог и друга ванбилансна актива.

Табела А.5. – Укупна билансна актива појединачних банака

	31. 12. 2010.			31. 12. 2011.			31. 03. 2012.		
	млрд RSD	%	Ранг	млрд RSD	%	Ранг	млрд RSD	%	Ранг
Банка Intesa	359.1	14.2	1	392.3	14.8	1	393.8	14.6	1
Комерцијална банка	255.9	10.1	2	275.5	10.4	2	288.8	10.7	2
Unicredit Bank Србија	167.0	6.6	5	198.6	7.5	3	206.4	7.6	3
Societe Generale банка Србија	136.4	5.4	8	189.3	7.1	5	187.7	6.9	4
Raiffeisen банка	178.8	7.1	4	194.1	7.3	4	186.7	6.9	5
Eurobank EFG	180.9	7.1	3	160.4	6.1	6	168.2	6.2	6
Нуро Alpe-Adria-Bank	144.6	5.7	6	146.7	5.5	7	156.3	5.8	7
АИК банка	141.6	5.6	7	143.2	5.4	8	147.2	5.4	8
Војвођанска банка	91.9	3.6	10	92.5	3.5	9	94.6	3.5	9
Alpha Bank	98.4	3.9	9	85.2	3.2	10	86.0	3.2	10
Volksbank	83.0	3.3	11	80.0	3.0	11	82.0	3.0	11
Erste Bank	62.1	2.5	14	72.1	2.7	12	73.8	2.7	12
ProCredit Bank	69.7	2.8	13	59.6	2.2	14	60.1	2.2	13
Агробанка	74.4	2.9	12	61.6	2.3	11	58.4	2.2	14
Piraeus Bank	56.1	2.2	15	54.6	2.1	16	58.3	2.2	15
Credit Agricole банка Србија	47.4	1.9	17	57.0	2.2	15	54.7	2.0	16
NLB банка	51.0	2.0	16	43.7	1.6	17	41.6	1.5	17
ОТР банка Србија	42.7	1.7	18	38.2	1.4	19	41.6	1.5	18
Банка Поштанска штедионица	32.2	1.3	21	37.6	1.4	21	39.4	1.5	19
Развојна банка Војводине	36.4	1.4	19	35.5	1.3	18	38.8	1.4	20
Универзал банка	35.1	1.4	20	35.1	1.3	20	34.3	1.3	21
КВС банка	29.1	1.1	23	34.0	1.3	22	32.2	1.2	22
Чачанска банка	28.7	1.1	24	30.4	1.1	23	31.7	1.2	23
Привредна банка Београд	31.5	1.2	22	25.1	0.9	24	27.8	1.0	24
Margin Bank	27.0	1.1	25	26.2	1.0	25	26.9	1.0	25
Findomestic банка	18.6	0.7	26	17.0	0.6	26	19.4	0.7	26
Српска банка	14.7	0.6	27	18.1	0.7	27	19.0	0.7	27
Среду банка	10.9	0.4	28	13.3	0.5	28	13.3	0.5	28
ЈУБМЕС банка	8.9	0.4	29	9.6	0.4	29	9.8	0.4	29
Југобанка Југбанка	8.7	0.3	30	8.9	0.3	30	9.3	0.3	30
Opportunity банка	5.3	0.2	31	5.8	0.2	31	6.4	0.2	31
Московска банка	2.5	0.1	33	4.1	0.2	33	5.0	0.2	32
Дунав банка	2.8	0.1	32	4.6	0.2	32	4.3	0.2	33
<b>УКУПНО</b>	<b>2,533.4</b>	<b>100.0</b>		<b>2,649.9</b>	<b>100.0</b>		<b>2,703.8</b>	<b>100.0</b>	



**Табела А.6. - Секторска структура кредита**

	31. 12. 2010.		31. 12. 2011.		31. 03. 2012.	
	млрд RSD	%	млрд RSD	%	млрд RSD	%
Финансијски сектор у земљи	67.5	4.4	148.7	8.9	147.6	8.4
Привреда	842.5	54.9	857.8	51.3	917.3	52.2
<i>Јавна предузећа</i>	65.7	4.3	94.2	5.6	99.4	5.7
<i>Друга предузећа</i>	776.8	50.6	763.6	45.7	817.9	46.5
Становништво	462.7	30.1	493.2	29.5	514.7	29.3
<i>Стамбена изградња</i>	251.4	16.4	269.8	16.1	288.6	16.4
Јавни сектор	57.3	3.7	62.9	3.8	67.1	3.8
<i>Република Србија</i>	39.6	2.6	39.2	2.3	42.5	2.4
<i>Локална самоуправа</i>	17.7	1.2	23.7	1.4	24.6	1.4
Страна лица	31.1	2.0	28.7	1.7	22.2	1.3
Стране банке	10.2	0.7	12.6	0.8	12.3	0.7
Остало	73.8	4.8	80.6	4.8	89.0	5.1
<b>УКУПНО Кредити</b>	<b>1,534.9</b>	<b>100.0</b>	<b>1,671.9</b>	<b>100.0</b>	<b>1,757.9</b>	<b>100.0</b>

**Табела А.7. - Валутна структура кредита**

	31. 12. 2010.		31. 12. 2011.		31. 03. 2012.	
	млрд RSD	%	млрд RSD	%	млрд RSD	%
Без уговорене заштите	427.0	25.7	504.9	27.5	501.5	25.9
EUR	943.5	56.8	1,047.4	57.0	1,135.7	58.8
USD	30.3	1.8	30.8	1.7	26.5	1.4
JPY	0.0	0.0	0.0	0.0	0.0	0.0
CHF	143.6	8.6	130.1	7.1	136.6	7.1
Раст цена на мало	9.1	0.6	7.5	0.4	7.5	0.4
Остале валуте	0.9	0.1	0.6	0.0	0.7	0.0
Лимитирана девизна клаузула (једносмерна)	60.5	3.6	58.2	3.2	60.2	3.1
Остала уговорена заштита	0.8	0.0	1.4	0.1	1.7	0.1
Без валутне структуре	45.5	2.7	56.2	3.1	62.1	3.2
<b>УКУПНО Кредити (брutto)</b>	<b>1,661.3</b>	<b>100.0</b>	<b>1,837.1</b>	<b>100.0</b>	<b>1,932.6</b>	<b>100.0</b>
Исправка вредности кредита	(126.3)	(7.6)	(165.2)	(9.0)	(174.7)	(9.0)
<b>УКУПНО Кредити (нето)</b>	<b>1,534.9</b>	<b>92.4</b>	<b>1,671.9</b>	<b>91.0</b>	<b>1,757.9</b>	<b>91.0</b>

Табела А.8. - Рочна структура кредита банака<sup>26</sup>

	31. 12. 2010.		31. 12. 2011.		31. 03. 2011.	
	млрд RSD	%	млрд RSD	%	млрд RSD	%
Доспело	194.7	11.7	243.3	13.2	268.7	13.9
Без утврђеног рока	41.8	2.5	29.3	1.6	38.2	2.0
До 14 дана	49.6	3.0	118.3	6.4	112.4	5.8
Од 15 до 30 дана	10.8	0.7	17.8	1.0	30.7	1.6
Од 1 до 3 месеца	79.5	4.8	70.3	3.8	79.8	4.1
Од 3 до 6 месеци	110.5	6.7	108.1	5.9	90.5	4.7
Од 6 до 12 месеци	216.1	13.0	185.8	10.1	192.3	10.0
Од 1 до 2 године	115.0	6.9	158.3	8.6	160.0	8.3
Од 2 до 5 година	370.5	22.3	368.6	20.1	400.6	20.7
Преко 5 година	454.6	27.4	516.5	28.1	547.8	28.3
Без преостале рочности	18.0	1.1	20.7	1.1	11.6	0.6
<b>УКУПНО Кредити (брutto)</b>	<b>1,661.3</b>	<b>100.0</b>	<b>1,837.1</b>	<b>100.0</b>	<b>1,932.6</b>	<b>100.0</b>
Исправка вредности кредита	(126.4)	(7.6)	(165.2)	(9.0)	(174.7)	(9.0)
<b>УКУПНО Кредити (нето)</b>	<b>1,534.9</b>	<b>92.4</b>	<b>1,671.9</b>	<b>91.0</b>	<b>1,757.9</b>	<b>91.0</b>

Табела А.9. - Проблематични кредити (брutto) за цео банкарски сектор (структура, апсолутни износи и учешће)

	31. 12. 2010.		31. 3. 2011.		30. 6. 2011.		30. 9. 2011.		31. 12. 2011.		31. 03. 2012.	
	млрд RSD	%	млрд RSD	%	млрд RSD	%	млрд RSD	%	млрд RSD	%	млрд RSD	%
Сектор финансија и осигурања	3.1	1.1	4.2	1.5	5.0	1.6	5.2	1.6	4.3	1.2	5.3	1.4
Сектор Јавних предузећа	0.2	0.1	0.2	0.1	0.4	0.1	1.0	0.3	0.8	0.2	6.3	1.6
Сектор привредних друштава	197.5	72.2	195.7	69.2	209.4	67.3	216.1	67.2	222.5	64.9	231.1	59.6
Сектор Предузетника	9.2	3.4	9.5	3.4	10.2	3.3	10.0	3.1	10.3	3.0	11.7	3.0
Јавни сектор	0.2	0.1	0.3	0.1	0.5	0.2	0.7	0.2	0.8	0.2	0.8	0.2
Сектор становништва	39.6	14.5	39.5	14.0	41.5	13.3	43.4	13.5	42.2	12.3	46.0	11.9
Сектор страних лица	1.3	0.5	1.8	0.6	1.8	0.6	1.6	0.5	2.1	0.6	2.2	0.6
Приватна домаћинства са запосленим лицима и регистровани пољопривредни произвођачи	3.5	1.3	3.8	1.3	4.1	1.3	4.1	1.3	3.8	1.1	4.5	1.2
Сектор других коминтената	19.0	6.9	27.8	9.8	38.2	12.3	39.3	12.2	55.8	16.3	79.6	20.6
<b>УКУПНО проблематични кредити</b>	<b>273.5</b>	<b>100.0</b>	<b>282.8</b>	<b>100.0</b>	<b>311.0</b>	<b>100.0</b>	<b>321.5</b>	<b>100.0</b>	<b>342.7</b>	<b>100.0</b>	<b>387.5</b>	<b>100.0</b>

<sup>26</sup> Услед раздвајања рочне структуре кредита на доспеле и недоспеле у овом извештајном периоду, извршена је корекција и за претходни упоредни период са циљем обезбеђивања упоредивости анализе.

Табела А.10.1. - Проблематични кредити (брuto) за сектор привредних друштава (структура, апсолутни износи и учешће)

	31. 3. 2011.		30. 6. 2011.		30. 9. 2011.		31. 12. 2011.		31.3.2012.	
	млрд RSD	%	млрд RSD	%	млрд RSD	%	млрд RSD	%	млрд RSD	%
Пољопривреда, шумарство, рибарство	19.5	9.9	17.3	8.3	17.5	8.1	16.8	7.6	17.0	7.4
Рударство, прерађивачка индустрија *	74.7	38.1	75.5	36.0	78.7	36.4	76.5	34.4	79.0	34.2
Снабдевање електричном енергијом **	0.1	0.1	0.4	0.2	0.2	0.1	0.2	0.1	1.2	0.5
Грађевинарство	20.6	10.5	25.7	12.3	26.9	12.4	27.4	12.3	34.0	14.7
Трговина на велико и трговина на мало ***	56.2	28.7	60.8	29.0	61.9	28.6	62.8	28.2	60.6	26.2
Саобраћај и складиштење ****	10.4	5.3	10.5	5.0	11.2	5.2	10.2	4.6	11.2	4.8
Пословање некретнинама *****	14.1	7.2	19.1	9.1	19.7	9.1	28.4	12.8	28.0	12.1
Повезана привредна друштва која улазе у круг консолидације	0.1	0.0	0.0	0.0	0.1	0.0	0.1	0.0	0.0	0.0
Повезана привредна друштва која не улазе у круг консолидације	0.0	0.0	0.0	0.0	0.0	0.0	0.0	0.0	0.1	0.0
<b>Укупно Сектор привредних друштава</b>	<b>195.7</b>	<b>100.0</b>	<b>209.4</b>	<b>100.0</b>	<b>216.1</b>	<b>100.0</b>	<b>222.5</b>	<b>100.0</b>	<b>231.1</b>	<b>100</b>

\* снабдевање водом, управљање отпадним водама, контролисање процеса уклањања отпада и сличне активности

\*\* гасом, паром и климатизацијом

\*\*\* оправка моторних возила и мотоцикала

\*\*\*\* услуге смештаја и исхране, информисање и комуникације

\*\*\*\*\* стручне, научне, иновационе и техничке делатности, административне и помоћне услужне делатности, уметност, забава и рекреација, остале услужне делатности

**Табела А.10.2.** - Проблематични кредити (брuto) за сектор физичких лица (структура, апсолутни износи и учешће)

	31. 3. 2011.		30. 6. 2011.		30. 9. 2011.		31. 12. 2011.		31. 03. 2012.	
	млрд RSD	%	млрд RSD	%	млрд RSD	%	млрд RSD	%	млрд RSD	%
Готовински кредити	11.3	22.7	11.2	21.7	11.4	21.1	11.6	21.7	12.8	20.5
Кредитне картице	4.3	8.7	4.3	8.3	4.2	7.8	4.0	7.4	4.2	6.8
Минусни салдо по текућим рачунима	2.8	5.7	2.9	5.5	2.9	5.4	2.8	5.2	3.3	5.2
Потрошачки кредити	2.6	5.3	2.8	5.3	2.9	5.4	3.1	5.8	2.6	4.2
Пољопривредна делатност	3.9	7.8	4.1	8.0	4.1	7.6	3.9	7.2	4.3	7.0
Обављање других делатности	5.1	10.2	5.5	10.7	5.5	10.2	5.9	10.9	8.2	13.2
Стамбена изградња	14.4	28.9	15.5	29.9	16.9	31.3	16.1	30.0	18.0	28.9
Кредити за куповину аутомобила									0.7	1.2
Остало	5.3	10.6	5.4	10.5	6.1	11.2	6.3	11.8	8.0	12.9
<b>УКУПНО физичка лица</b>	<b>49.6</b>	<b>100.0</b>	<b>51.8</b>	<b>100.0</b>	<b>54.1</b>	<b>100.0</b>	<b>53.5</b>	<b>100.0</b>	<b>62.1</b>	<b>100.0</b>

Табела А.11. - Проблематични кредити за цео банкарски сектор, сектор других предузећа и физичких лица (показатељ бруто NPL-а)

	31. 12. 2009.	31. 3. 2010.	30. 6. 2010.	30. 9. 2010.	31. 12. 2010.	31. 3. 2011.	30. 6. 2011.	30. 9. 2011.	31.12. 2011.	31.03. 2012.
Финансијски сектор	21.8%	26.9%	38.0%	17.5%	12.2%	10.6%	13.6%	10.2%	7,6%	9.2%
Сектор јавних предузећа	0.1%	3.1%	0.8%	0.2%	0.3%	0.3%	0.6%	1.2%	0,9%	6.2%
Сектор привредних друштава	20.9%	21.9%	24.0%	23.2%	21.8%	22.1%	23.7%	24.4%	24,6%	24.3%
<i>Пољопривреда, шумарство, рибарство</i>						35.8%	32.0%	30.9%	29,8%	29.7%
<i>Рударство, прерађивачка индустрија</i>						24.3%	24.3%	25.1%	24,5%	24.2%
<i>Снабдевање електричном енергијом</i>						1.7%	4.8%	2.6%	3,1%	16.8%
<i>Грађевинарство</i>						20.3%	26.3%	27.8%	26,7%	32.4%
<i>Трговина на велико и трговина на мало*</i>						19.5%	21.4%	22.2%	22,5%	21.8%
<i>Саобраћај и складиштење</i>						15.6%	16.3%	16.1%	14,2%	11.2%
<i>Пословање некретнинама**</i>						24.0%	30.8%	32.4%	38,3%	37.0%
<i>Повезана привредна друштва која улазе у круг консолидације</i>						53.4%	11.1%	29.7%	32,1%	3.1%
<i>Повезана привредна друштва која не улазе у круг консолидације</i>						0.9%	0.8%	88.1%	98,9%	100.0%
Сектор Предузетника	15.0%	17.7%	18.7%	20.6%	21.1%	22.6%	24.2%	24.8%	25,1%	27.1%
Јавни сектор	1.8%	0.8%	0.4%	1.2%	0.9%	0.6%	1.1%	1.5%	1,5%	1.3%
Сектор становништва	8.1%	8.0%	8.2%	8.2%	7.9%	8.0%	8.1%	8.4%	7,9%	8.3%
Сектор страних лица	13.5%	12.9%	11.2%	8.8%	8.0%	10.9%	14.6%	11.8%	8,1%	9.8%
Приватна домаћинства са запосленим лицима и регистровани пољопривредни произвођачи	11.8%	13.6%	15.1%	15.5%	14.9%	14.3%	15.4%	15.3%	13,7%	15.1%
Сектор других комитената	16.4%	18.2%	11.1%	79.3%	79.9%	81.9%	87.9%	87.0%	89,0%	92.8%
<b>УКУПНО проблематични пласмани</b>	<b>15.7%</b>	<b>16.5%</b>	<b>17.5%</b>	<b>17.8%</b>	<b>16.9%</b>	<b>17.1%</b>	<b>18.6%</b>	<b>18.8%</b>	<b>19,0%</b>	<b>20.4%</b>

\* оправка моторних возила, мотоцикала и предмета за личну употребу и домаћинство

\*\* изнајмљивање и пословне активности, остале комуналне, друштвене и личне услужне активности

	31. 12. 2009.	31. 3. 2010.	30. 6. 2010.	30. 9. 2010.	31. 12. 2010.	31. 3. 2011.	30. 6. 2011.	30. 9. 2011.	31.12. 2011.	31.03. 2012.
Готовински кредити	11.3%	12.1%	11.4%	10.5%	9.3%	9.2%	8.8%	8.7%	8,8%	9.5%
Кредитне картице	7.8%	8.4%	9.5%	10.0%	10.8%	11.6%	11.6%	11.6%	10,8%	11.6%
Минусни салдо по текућим рачунима	16.6%	16.9%	16.9%	16.3%	14.9%	14.7%	14.0%	13.6%	13,8%	14.1%
Потрошачки кредити	6.4%	5.5%	5.7%	6.0%	6.4%	5.7%	5.9%	6.5%	7,0%	12.6%
Пољопривредна делатност	11.6%	13.7%	14.3%	15.0%	14.6%	14.7%	15.7%	15.3%	13,5%	14.5%
Обављање других делатности	13.5%	17.1%	17.5%	19.3%	20.4%	22.0%	24.1%	25.0%	25,9%	25.3%
Стамбена изградња	4.7%	4.7%	5.2%	5.4%	5.5%	5.7%	5.9%	6.4%	5,8%	6.1%
Кредити за куповину аутомобила										3.3%
Остало	32.2%	29.7%	27.1%	25.8%	24.1%	24.5%	23.7%	24.5%	23,6%	24.7%
<b>УКУПНО физичка лица</b>	<b>8.7%</b>	<b>8.9%</b>	<b>9.0%</b>	<b>9.1%</b>	<b>8.8%</b>	<b>9.1%</b>	<b>9.2%</b>	<b>9.5%</b>	<b>9,1%</b>	<b>9.9%</b>

Табела А.12. - Класификована актива банкарског сектора Србије

	31. 3. 2011.		30. 6. 2011.		30. 9. 2011.		31.12. 2011.		31. 03. 2012.	
	млрд RSD	%	млрд RSD	%	млрд RSD	%	млрд RSD	%	млрд RSD	%
<b>Билансна актива</b>										
А	757.5	43.8	798.2	45.3	797.1	44.7	887.5	47.0	906.1	45.6
Б	375.6	21.7	378.6	21.5	378.1	21.2	369.1	19.5	387.8	19.5
В	199.7	11.6	176.1	10.0	179.8	10.1	172.6	9.1	189.5	9.5
Г	134.0	7.8	124.1	7.0	124.8	7.0	111.6	5.9	115.6	5.8
Д	261.1	15.1	285.3	16.2	302.2	17.0	349.2	18.5	389.2	19.6
<b>Укупно</b>	<b>1,727.9</b>	<b>100.0</b>	<b>1,762.2</b>	<b>100.0</b>	<b>1,782.0</b>	<b>100.0</b>	<b>1,889.9</b>	<b>100.0</b>	<b>1,988.2</b>	<b>100.0</b>
<i>Г и Д (у % укупне активе)</i>	22.9		23.2		24.0		24.4		25.4	
<b>Ванбилансна актива</b>										
А	231.0	40.1	222.2	38.6	232.0	38.5	273.4	45.3	291.6	46.6
Б	193.1	33.6	198.7	34.5	228.0	37.9	198.9	32.9	202.5	32.4
В	92.9	16.1	91.2	15.9	84.3	14.0	73.6	12.2	70.1	11.2
Г	43.4	7.5	47.3	8.2	39.3	6.5	44.0	7.3	47.6	7.6
Д	15.2	2.6	15.8	2.8	18.3	3.0	14.3	2.4	14.0	2.2
<b>Укупно</b>	<b>575.6</b>	<b>100.0</b>	<b>575.2</b>	<b>100.0</b>	<b>602.0</b>	<b>100.0</b>	<b>604.2</b>	<b>100.0</b>	<b>625.8</b>	<b>100.0</b>
<i>Г и Д (у % укупне активе)</i>	10.2		11.0		9.6		9.6		9.8	
<b>УКУПНО Биланс и ванбиланс</b>										
А	988.5	42.9	1,020.4	43.7	1,029.1	43.2	1,160.9	46.5	1,197.8	45.8
Б	568.8	24.7	577.2	24.7	606.1	25.4	568.0	22.8	590.3	22.6
В	292.5	12.7	267.2	11.4	264.2	11.1	246.2	9.9	259.6	9.9
Г	177.4	7.7	171.4	7.3	164.2	6.9	155.6	6.2	163.2	6.2
Д	276.3	12.0	301.1	12.9	320.5	13.4	363.5	14.6	403.2	15.4
<b>Укупно</b>	<b>2,303.5</b>	<b>100.0</b>	<b>2,337.3</b>	<b>100.0</b>	<b>2,384.0</b>	<b>100.0</b>	<b>2,494.1</b>	<b>100.0</b>	<b>2,613.9</b>	<b>100.0</b>
<i>Г и Д (у % укупне активе)</i>	19.7		20.2		20.3		20.8		21.7	

Табела А.13. - Ликвидност банкарског сектора Србије

	Показатељ ликвидности сектора	Кредити / Депозити (у %)
31.03.2009.	1.86	131,1
30.04.2009.	1.75	129,7
31.05.2009.	1.81	130,4
30.06.2009.	1.79	128,2
31.07.2009.	1.81	132,4
31.08.2009.	1.85	131,6
30.09.2009.	1.78	131,9
31.10.2009.	1.54	132,5
30.11.2009.	1.76	130,5
31.12.2009.	1.86	124,8
31.01.2010.	1.98	127,5
28.02.2010.	2.02	127,1
31.03.2010.	2.13	128,3
30.04.2010.	2.01	129,6
31.05.2010.	1.95	127,7
30.06.2010.	1.94	128,5
31.07.2010.	1.96	124,9
31.08.2010.	1.92	124,2
30.09.2010.	1.96	123,8
31.10.2010.	1.50	125,4
30.11.2010.	1.82	122,1
31.12.2010.	1.96	125,9
31.01.2011.	1.90	127,9
28.02.2011.	1.94	127,6
31.03.2011.	1.96	129,6
30.04.2011.	1.99	129,5
31.05.2011.	2.05	131,1
30.06.2011.	2.08	130,2
31.07.2011.	2.14	127,0
31.08.2011.	2.08	127,7
30.09.2011.	2.11	126,9
31.10.2011.	1.53	125,6
30.11.2011.	1.94	125,9
31.12.2011.	2.17	127,0
31.03.2012.	2.23	133,6



**Табела А.14. - Секторска структура депозита банака**

	2010.		31.12. 2011.		31.03. 2012.	
	млрд RSD	%	млрд RSD	%	млрд RSD	%
Сектор финансија и осигурања	97.2	6.5	78.7	5.2	75.8	4.9
Привреда	355.6	23.6	415.3	27.2	361.5	23.3
<i>Јавна предузећа</i>	49.3	3.3	55.5	3.6	46.1	3.0
<i>Привредна друштва</i>	306.2	20.4	359.8	23.6	315.4	20.3
Предузетници	11.7	0.8	13.3	0.9	12.1	0.8
Јавни сектор	14.1	0.9	17.6	1.2	22.8	1.5
Становништво	779.1	51.8	837.6	54.9	895.4	57.7
Страна лица	186.7	12.4	98.0	6.4	118.6	7.6
Приватна домаћинства са запосленим лицама и регистровани пољопривредни произвођачи	1.7	0.1	3.9	0.3	2.4	0.2
Сектор других коминтената	58.7	3.9	61.7	4.0	64.5	4.2
Без секторске поделе	0.0	0.0	0.0	0.0	0.0	0.0
<b>УКУПНО Депозити сектора</b>	<b>1,504.8</b>	<b>100.0</b>	<b>1,526.1</b>	<b>100.0</b>	<b>1,553.2</b>	<b>100.0</b>

**Табела А.15. - Валутна структура депозита банака**

	2010.		31. 12. 2011.		31. 03. 2012.	
	млрд RSD	%	млрд RSD	%	млрд RSD	%
У динарима*	315.0	20.9	370.5	24.3	347.6	22.4
EUR	1,047.2	69.6	1,043.3	68.4	1,095.7	70.5
USD	62.4	4.1	66.3	4.3	60.1	3.9
JPY	0.1	0.0	0.0	0.0	0.0	0.0
CHF	60.6	4.0	28.2	1.8	30.6	2.0
Раст цена на мало	0.1	0.0	0.0	0.0	0.0	0.0
Остале валуте	4.4	0.3	5.7	0.4	6.4	0.4
Лимитирана девизна клаузула (једносмерна)	14.9	1.0	12.1	0.8	12.8	0.8
Остала уговорена заштита	0.0	0.0	0.0	0.0	0.0	0.0
<b>УКУПНО</b>	<b>1,504.8</b>	<b>100.0</b>	<b>1,526.1</b>	<b>100.0</b>	<b>1,553.2</b>	<b>100.0</b>

\*Без уговорене заштите и без валутне структуре

**Табела А.16. - Рочна структура депозита банака**

	31. 12. 2010.		31. 12. 2011.		31. 03. 2012.	
	млрд RSD	%	млрд RSD	%	млрд RSD	%
Доспело	20.3	1.3	21.0	1.4	23.2	1.5
Без утврђеног рока	114.4	7.6	120.4	7.9	129.9	8.4
До 14 дана	155.7	10.3	111.6	7.3	109.4	7.0
Од 15 до 30 дана	73.4	4.9	83.0	5.4	84.1	5.4
Од 1 до 3 месеца	241.2	16.0	224.6	14.7	268.5	17.3
Од 3 до 6 месеци	193.0	12.8	176.8	11.6	136.2	8.8
Од 6 до 12 месеци	309.3	20.6	327.8	21.5	344.7	22.2
Од 1 до 2 године	55.4	3.7	53.3	3.5	74.1	4.8
Од 2 до 5 година	19.7	1.3	29.8	2.0	34.0	2.2
Преко 5 година	5.7	0.4	6.1	0.4	6.7	0.4
Без преостале рочности	316.6	21.0	371.6	24.3	342.3	22.0
<b>УКУПНО</b>	<b>1,504.8</b>	<b>100.0</b>	<b>1,526.1</b>	<b>100.0</b>	<b>1,553.2</b>	<b>100.0</b>

**Табела А.17.** - Адекватност капитала банкарског сектора Србије (у млрд RSD)

	31. 3. 2011	30. 6. 2011	30. 9. 2011	31. 12. 2011	31. 03. 2012
Основни капитал	460,0	466,0	473,5	444,9	393,1
Основни капитал (после умањења)				305,2	281,7
Допунски капитал I	86,0	83,3	81,7	73,8	67,7
Допунски капитал I (после умањења)				17,2	17,7
Допунски капитал II	-	-	-	-	-
Одбитне ставке	135,3	142,2	148,8	196,2	161,4
<b>УКУПАН Регулаторни капитал</b>	<b>410,7</b>	<b>407,0</b>	<b>406,5</b>	<b>322,4</b>	<b>299,4</b>
<b>УКУПНИ Капитални захтеви</b>	<b>242,1</b>	<b>247,6</b>	<b>248,2</b>	<b>202,4</b>	<b>207,8</b>
Кредитни ризик, ризик друге уговорне стране и измирења/испоруке	239,1	244,7	245,5	175,2	180,5
Девизни ризик	2,3	2,3	2,0	3,8	2,8
Ценовни ризик (дужничке хартије од вредности)0	0,6	0,5	0,7	0,7	0,8
Ценовни ризик ризик (власничке хартије од вредности)	0,0	0,0	0,0	0,0	0,0
Оперативни ризик				22,7	23,6
<b>Показатељ адекватности капитала</b>	<b>20,36</b>	<b>19,73</b>	<b>19,65</b>	<b>19,11</b>	<b>17,28</b>

Табела А.18. - Биланс успеха банкарског сектора Србије (у млрд RSD)

у млрд RSD	2010.	2011	31.03.2012
Нето добитак (губитак) по основу камата	108.39	118.68	29.14
<i>Приходи од камата</i>	179.70	201.23	50.61
<i>Расходи од камата</i>	(71.32)	(82.55)	(21.47)
Нето добитак (губитак) по основу накнада и провизија	32.98	35.33	8.54
<i>Приходи од накнада и провизија</i>	42.93	46.79	11.39
<i>Расходи од накнада и провизија</i>	(9.95)	(11.46)	(2.85)
Нето добитак (губитак) по основу продаје ХоВ	0.57	0.20	0.31
<i>Добици по основу продаје ХоВ</i>	0.58	0.30	0.37
<i>Губици по основу продаје ХоВ</i>	(0.01)	(0.10)	(0.06)
Нето добитак (губитак) по основу продаје удела (учешћа)	0.00	(0.02)	0.02
Нето добитак (губитак) по основу продаје осталих пласмана	(0.27)	(0.75)	(0.05)
Нето приходи (расходи) од курсних разлика	(87.66)	9.17	(61.35)
<i>Приходи од курсних разлика</i>	444.42	654.47	183.04
<i>Расходи од курсних разлика</i>	(532.07)	(645.30)	(244.40)
Приходи од дивиденди и учешћа	0.30	0.16	0.00
Остали пословни приходи	3.75	4.26	0.64
Нето приходи (расходи) по основу индиректних отписа пласмана и резервисања	(32.60)	(61.68)	(7.51)
<i>Приход од укидања индиректних отписа пласмана и резервисања</i>	87.87	135.09	45.03
<i>Расход индиректних отписа пласмана и резервисања</i>	(120.46)	(196.77)	(52.54)
Остали пословни расходи	(100.82)	(101.89)	(25.12)
<i>Трошкови зарада, накнада зарада и остали лични расходи</i>	(41.46)	(42.64)	(10.63)
Нето приходи (расходи) од промене вредности имовине и обавеза	100.73	(2.21)	64.82
<i>Приходи од промене вредности имовине и обавеза</i>	229.16	244.75	89.77
<i>Расходи од промене вредности имовине и обавеза</i>	(128.43)	(246.96)	(24.95)
Добитак (губитак) из редовног пословања	25.40	1.25	9.44
Нето (добици) губици пословања које се обуставља	-	-	-
<b>Добитак (губитак) периода пре опорезивања</b>	<b>25.40</b>	<b>1.25</b>	<b>9.44</b>

Табела А.19. - Показатељи профитабилности банкарског сектора Србије

	2010.	31.12. 2011.	31.03. 2012.
Просечна пондерисана активна камата <sup>1</sup>	10.3%	10.3%	10.0%
Просечна пондерисана пасивна камата <sup>2</sup>	4.2%	4.4%	4.4%
<i>Spread</i> <sup>3</sup>	6.1%	5.9%	5.5%
NIM (% просечне каматоносне активе) <sup>4</sup>	6.2%	6.1%	5.7%
NIMA (% просечне укупне активе) <sup>5</sup>	4.6%	4.6%	4.4%
Нето приходи од камата / Оперативни расходи	110.3%	118.3%	118.4%
Нето приходи од камата и накнада / Оперативни расходи	143.7%	153.5%	153.1%
<i>Cost to Income</i> <sup>6</sup>	69.7%	65.2%	65.3%
<i>ROE</i> <sup>7</sup>	5.4%	0.24%	7.00%
<i>ROE без јдне банке</i>	5.3%	6.04%	
<i>ROA</i> <sup>8</sup>	1.1%	0.05%	1.42%
<i>POA без јдне банке</i>	1.1%	1.23%	
<i>Leverage</i> <sup>9</sup>	5.0	5.0	4.9

<sup>1</sup> Приход од камата / Просечна каматоносна актива

<sup>2</sup> Расход од камата / Просечна каматоносна пасива

<sup>3</sup> Просечна пондерисана активна камата - Просечна пондерисана пасивна камата

<sup>4</sup> Нето приход од камата / Просечна каматоносна актива

<sup>5</sup> Нето приход од камата / Просечна укупна актива

<sup>6</sup> Оперативни расходи / Нето приход од камата, накнада и провизија

<sup>7</sup> Добитак пре опорезивања / Просечан укупан капитал

<sup>8</sup> Добитак пре опорезивања / Просечна укупна актива

<sup>9</sup> RoE / RoA

\*\*Сви подаци су сведени на годишњи ниво

**Табела А.20. – Стопе раста за одабране категорије биланса стања и успеха (у %)**

	2010	2011	3 / 2011
<b>Биланс успеха (међугодишње стопе раста)</b>			
Нето приход од камата	7.8	9.5	0.5
<i>Приход од камата</i>	6.4	12.0	3.0
<i>Расход од камата</i>	4.3	15.8	6.8
Нето приход од накнада и провизија	4.4	7.1	4.8
<i>Приход од накнада и провизија</i>	2.0	9.0	9.6
<i>Расход од накнада и провизија</i>	(5.1)	15.2	27.0
Нето приход од камата, накнада и провизија	7.0	8.9	1.4
Оперативни расходи	7.3	1.1	4.1
Нето кредитни губици	(9.7)	89.3	27.2
Добитак пре опорезивања	26.8	(95.1)	(1.6)
<b>Биланс стања (међугодишње стопе раста)</b>			
	2010	XII / 2011.	3 / 2011*
Укупна билансна актива	17.3	4.6	2.0
Укупна каматоносна актива	22.7	3.0	5.3
<b>УКУПНО Кредити</b>	19.0	8.9	5.1
Финансијски сектор у земљи	(58.9)	120.2	(0.7)
Привреда	26.3	1.8	6.9
<i>Јавна предузећа</i>	46.3	43.4	5.5
<i>Друга предузећа</i>	24.8	(1.7)	7.1
Становништво	29.3	6.6	4.4
<i>Стамбена изградња</i>	33.7	7.3	7.0
Јавни сектор	149.2	9.6	6.7
<i>Република Србија</i>	233.7	(1.1)	8.4
<i>Локална самоуправа</i>	59.1	33.7	4.0
Страна лица	207.6	(7.7)	(22.5)
Стране банке	1,035.9	23.6	(2.4)
Остало*	9.3	9.3	10.3
Укупна каматоносна пасива	19.7	3.4	2.0
Укупни депозити сектора	15.6	1.4	1.8
<i>Сектор финансија и осигурања</i>	(7.9)	(19.1)	(3.6)
Привреда	2.6	16.8	(13.0)
<i>Јавна предузећа</i>	(7.9)	12.4	(16.9)
<i>Привредна друштва</i>	4.5	17.5	(12.4)
<i>Предузетници</i>	5.6	13.4	(8.8)
<i>Јавни сектор</i>	(38.0)	25.0	29.3
<i>Становништво</i>	26.7	7.5	6.9
<i>Страна лица</i>	0.3	(47.5)	21.0
<i>Приватна домаћинства са запосленим лицима и регистровани пољопривредни произвођачи</i>	(2.4)	124.3	(37.2)
<i>Сектор других коминтената</i>	367.7	5.2	4.5
Укупан билансни капитал	11.3	9.6	2.0

\* Раст од почетка године.