

Контрола пословања банака

Извештај за I тромесечје 2011. године

Садржај:

Основни подаци	3
Одабрани параметри банкарског сектора Србије	3
Концентрација и конкуренција	4
Регулаторна активност НБС	5
Актива	6
Ниво и тренд	6
Структура укупне aktive	7
Десет највећих банака	9
Кредитна активност	10
Проблематични кредити – NPL	12
Покриће проблематичних кредита	14
NPL привреда	15
NPL физичких лица	16
Класификована актива	18
Ликвидност сектора	19
Ванбилансне ставке	20
Обавезе и капитал	22
Ниво и тренд	22
Структура депозита	24
Узети кредити	25
Задужење у иностранству	26
Субординиране обавезе	26
Капитал и адекватност капитала	27
Девизни ризик	28
Профитабилност	29
Ниво и тренд	29
Структура резултата	30
Показатељи пословања	31
Оперативни добитак	32
Оперативни расходи	33
Статистички анекс	34

ОСНОВНИ ПОДАЦИ

Одабрани параметри банкарског сектора Србије

Табела 1. Преглед одабраних параметара банкарског сектора Србије (31. 3. 2011)

	Број банака	Добитак (губитак)*		АКТИВА		КАПИТАЛ		Запослени	%
		млрд RSD	%	млрд RSD	%	млрд RSD	%		
Укупно домаће банке	12	2,6	27	674	27	147	29	8.780	29
Државне	8	2,0	21	457	19	89	17	7.319	24
Приватне	4	0,6	6	217	9	58	11	1.461	5
Укупно стране банке	21	7,0	73	1.778	73	365	71	21.119	71
Италија	2	4,3	45	509	21	93	18	4.056	14
Аустрија	4	2,9	30	438	18	112	22	4.139	14
Грчка	4	(0,2)	-3	394	16	83	16	5.935	20
Француска	3	0,4	4	213	9	38	7	2.645	9
Остале	8	(0,3)	-3	224	9	38	7	4.344	15
УКУПНО Сектор	33	9,6	100	2.453	100	512	100	29.899	100

* Пре опорезивања.

У банкарском сектору Србије на крају првог тромесечја 2011. године укупно послује 33 банке (непромењени број у односу на претходно тромесечје) које запошљавају 29.899 лица. Укупна нето актива банака износи 2.453 млрд RSD док укупан капитал износи 512 млрд RSD.

Од укупног броја банака 21 банка се налази у власништву страних лица док се 12 банака налази у власништву домаћих лица – 8 у власништву државе као већинског или највећег појединачног акционара и 4 банке у власништву приватних лица.

Домаће банке у власништву државе и приватних лица на крају децембра ове године чине 27% добитка сектора и укупне активе као и 29% укупног капитала као и укупног броја запослених.

Најзначајније стране банке по учешћу у укупној активи сектора потичу из Италије и Аустрије са по 21% и 18% укупног учешћа, затим следи Грчка са 16%, Француска са 9% и све остале земље са укупно 9% учешћа.

Стране банке потичу од банкарских групација из 11 различитих држава.

Тренд смањења броја запослених лица у банкарском сектору Србије, започет у току 2009. године је по први пут заустављен имајући у виду да је на крају првог

тримесечја ове године у поређењу са крајем 2010. године, број запослених лица повећан за 12.

У односу на претходно тримесечје укупно је 13 банака смањило број запослених за 231 лице док је 20 банака повећало број запослених за 243 лица.

Организациона мрежа банкарског сектора на крају марта је у поређењу са крајем прошле године смањена за 26 пословних јединица, филијала, експозитура и шалтера (укупан број организационих делова на крају првог тримесечја ове године износи 2.461).

Концентрација и конкуренција

Банкарски сектор Србије је у значајној мери фрагментисан имајући у виду велики број банака са малим учешћима у најзначајнијим категоријама пословања попут активе, кредита, депозита и прихода.

НН¹ индекс концентрације на крају првог тримесечја ове године (Табела 2) ни за једну наведену категорију није изнад нивоа од 1000 који би означио постојање тек умереног нивоа концентрације.

НН¹ индекс је највећи за категорију депозита становништва са нивоом од 798 где је сасвим очекивано и учешће првих 5 и првих 10 банака највеће (54% и 77%, респективно).

Истовремено, најнижи је за категорију нето активе са нивоом од 625.

Табела 2. Показатељи концентрације и конкуренције (31. 3. 2011)

	Првих пет	Првих десет	НН ¹ *
	банака	банака	
учешће			
Активна	44%	69%	625
Кредити (укупни)	45%	69%	646
становништву	46%	76%	685
Депозити (укупни)	48%	72%	712
становништва	54%	77%	798
Приходи (укупни)	50%	74%	678
од камата	44%	68%	629
од накнада	52%	71%	732

* Хиршман-Херфиндал индекс концентрације

¹ Хиршман-Херфиндал индекс концентрације се израчунава као сума квадрираних учешћа појединачних банака у укупној категорији која се посматра (активна, кредити, депозити, итд.). Вредност показатеља до 1000 указује на ситуацију одсуства концентрације у сектору; вредност између 1000 и 1800 указује на постојање умерене концентрације; вредност изнад 1800 указује на постојање изражене концентрације.

Регулаторна активност НБС

У "Сл. Гласнику РС" бр. 18/2011 од 16. марта 2011. објављене су две одлуке које ступају на снагу 31. марта 2011. – Одлука о управљању ризиком ликвидности банке и Одлука о извештавању банака.

Неке од најважнијих измена су следеће:

У Одлуци о управљању ризиком ликвидности банке је у тачки 11. додат став 2. којим се поред постојећих ставки које се сматрају ликвидним потраживањем банке првог реда – у та потраживања укључује и 90% фер вредности хартија од вредности које гласе на динаре, без девизне клаузуле, чији је издавалац Републике Србије, чија је минимална рочност три месеца, односно 90 дана, а које је банка класификовала као хартије од вредности којима се тргује или хартије од вредности које су расположиве за продају.

Такође, Одлука о извештавању банака у тачки 2. више не предвиђа обавезу банке да израђује Извештај о планираним новчаним приливима/одливима – геп ликвидности на Обрасцу ГЛ - Прилог 20. Изостављање овог извештаја подразумевало је и одговарајућу пренумерацију у редним бројевима прилога.

Измене у обрасцима извештаја односе се на:

- **Дневни извештај о показатељу ликвидности банке (ЛИК - Прилог 16)**- укључивање у обрачун показатеља ликвидности банке и ликвидних потраживања по основу 90% фер вредности хартија од вредности које гласе на динаре, без девизне клаузуле, чији је издавалац Република Србија чија је минимална рочност три месеца, односно 90 дана, а које је банка класификовала као хартије од вредности којима се тргује или хартије од вредности расположиве за продају;

- **Извештај о секторској структури класификоване билансне активе и ванбилансних ставки банке (КА5 – Прилог 6)** - секторска структура класификоване билансне активе и ванбилансних ставки банке прилагођена је изменама у класификацији делатности, тј. структури обавезних шифара којима се за рачуне пласмана, потраживања и обавеза обезбеђује секторска подела, у складу са *Упутством о обавези и начину прикупљања, обраде и достављања података о стању и структури пласмана, потраживања и обавеза банака*;

- **Извештај о структури проблематичних кредита банке (НПЛ – Прилог 7)** - секторска структура приказаних кредита прилагођена је изменама у класификацији делатности, тј. структури обавезних шифара којима се за рачуне пласмана, потраживања и обавеза обезбеђује секторска подела, у складу са *Упутством о обавези и начину прикупљања, обраде и достављања података о стању и структури пласмана, потраживања и обавеза банака*; у напоменама извештаја прецизирани су појмови укупних и проблематичних кредита;

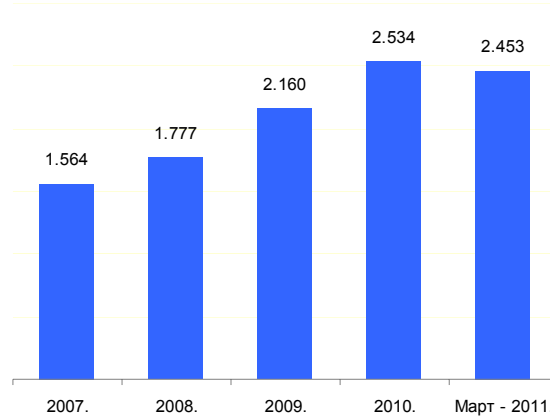
Актива

Ниво и тренд

Укупна актива (нето) банкарског сектора Србије на крају првог тромесечја 2011. године износи 2.453 млрд RSD и смањена је за 81 млрд RSD (- 3,2%) у односу на последње тромесечје 2010. године.

Графикон 1.

Укупна актива
У млрд RSD



Наведено смањење у износу од 81 млрд RSD је распоређено по појединачним позицијама aktive на следећи начин:

• Готовина и еквиваленти	+4 млрд	(+2,8%)
• Опозиви депозити и кредити	-7 млрд	(-1,7%)
• Дати кредити и депозити	-84 млрд	(-5,2%)
• ХоВ, удели и учешћа	+3 млрд	(+1,7%)
• Основна средства ²	+0 млрд	(+0,1%)
• Остала актива	+4 млрд	(+3,4%)

Највећи апсолутни и релативни пад бележи категорија датих кредита и депозита са смањењем од 84 млрд RSD (-5%). Опозиви депозити и кредити су такође смањени и то за 7 млрд RSD односно за 2%. Позиција готовине и готовинских еквивалената је повећана за 4 млрд RSD односно за 3%. Хартије од вредности, удели и учешћа су повећане за 3 млрд RSD односно за 2%. Остала актива је повећана за 4 млрд RSD (3%) док основна средства (укључујући и

² Укључујући инвестиционе некретнине.

инвестиционе некретнине) су без промена у поређењу са претходним тромесечјем.

Структура укупне aktive

У првом тромесечју 2011. године забележене су одређене измене у учешћу појединих категорија aktive.

Графикон 2.
Структура укупне aktive
31. март 2011.



* Укључујући и инвестиционе некретнине.

Највећа категорија aktive, дати кредити и депозити, са апсолутним смањењем од 84 милијарди RSD (-5,2%) су смањили учешће у укупној активи до нивоа од 63,0% (децембар 2010: 64,4%). Највећи део позиције чине одобрени кредити у износу од 1.480 млрд RSD (децембар 2010: 1.488 млрд RSD) који су смањени у односу на претходно тромесечје за 8 млрд RSD односно за 0,5%. Остатак позиције од 66 млрд RSD чине дати депозити пре свега у иностраној валути (децембар 2010: 143 млрд RSD) који су смањени за 77 млрд RSD односно за 53,5%. Близу 80% смањења се односи на свега три банке.

Са друге стране, друга по величини категорија опозиви депозити и кредити су повећали учешће на ниво од 16,4% (децембар 2010: 16,1%) упркос апсолутном смањењу дате категорије пласмана за 7 млрд RSD. Смањење је нето ефекат превасходно за 16 млрд RSD мањег стања обавезне резерве код НБС као и за 8 млрд RSD мањих депозита вишкова ликвидних средстава. Истовремено, кредити по репо трансакцијама као и опозиви депозити у иностраној валути су повећани за 9 и 8 млрд RSD, респективно.

Позиција готовине и еквивалената је у марту на нивоу од 5,8% (децембар 2010: 5,5%) и повећана је за 3,9 млрд RSD у поређењу са претходним тромесечјем, превасходно због повећања на позицијама жиро рачуна, девизних рачуна као и готовине у благајни у страниј валути за 2,4 млрд, 3,5 млрд и 1,4 млрд RSD, респективно. Готовина у благајни у динарима као и динарски готовински еквиваленти су смањени за по 1,4 млрд и 2,4 млрд RSD.

Хартије од вредности³ (стање 171 млрд RSD) нису забележиле значајније померање у односу на претходни упоредни период. Позиција ХоВ је повећала своје учешће у укупној активи са децембарских 6,6% на 7,0% у марту 2011. Улагања банака у ХоВ државе (Државни записи РС) су настављена током првог тромесечја и повећана су за 1,5 млрд RSD односно за 1,0% до нивоа од 149 млрд RSD.

Од осталих категорија, позиција потраживања за камату, накнаду и по основу промене фер вредности деривата је повећана за 7 млрд RSD односно 36,2% превасходно због повећања потраживања за камате у динарима за 5,9 млрд RSD.

Валутна структура активе⁴ је доминантно девизног⁵ карактера – и на крају првог тромесечја ове године 64% (брutto) вредности активе је у страниј валути (од укупног износа у страниј валути: 84% евро, 8% швајцарски франак и 8% остале валуте).

Рочну структуру активе сектора карактеришу превасходно краткорочни пласмани (средства) са доминацијом средстава по виђењу⁶ која бележе учешће од 33% у укупној активи (децембар 2010: 36%). Следе средства са доспећем до 1 године са учешћем од 22% (децембар 2010: 21%) и средства чије је доспеће преко 1 године са учешћем од 44% (децембар 2010: 43%).

³ ХоВ, удели и учешћа.

⁴ Валутна и рочна структура посматрано у односу на укупну бруто активу.

⁵ Под девизним карактером се подразумевају пласмани одобрени у страниј валути, као и пласмани индексирани валутном клаузулом.

⁶ Средства без утврђеног рока, без преостале рочности (искључена основна средства и нематеријална улагања) и средства са доспећем до 14 дана.

Десет највећих банака

Са укупном активношћу од 343 млрд RSD и учешћем од 14,0% у укупној активи банкарског сектора, *Banca Intesa* представља највећу банку у банкарском систему Србије. За њом следи, Комерцијална банка са 255 млрд RSD активе и учешћем од 10,4%.

Табела 3. Десет највећих банака према критеријуму укупне активе

	31. 3. 2011.			31. 12. 2010.			31. 12. 2009.		
	млрд RSD	%	Ранг	млрд RSD	%	Ранг	млрд RSD	%	Ранг
Banca Intesa	343	14,0	1	359	14,2	1	308	14,3	1
Komercijalna banka	255	10,4	2	256	10,1	2	205	9,5	2
Raiffeisen banka	171	7,0	3	179	7,1	4	194	9,0	3
UNICREDIT BANK	166	6,8	4	167	6,6	5	136	6,3	6
Eurobank EFG	154	6,3	5	181	7,1	3	147	6,8	4
Societe Gen.Banka Srbija	148	6,0	6	136	5,4	8	100	4,6	8
Aik banka Nis	142	5,8	7	142	5,6	7	109	5,1	7
Нуро Алпе-Адриа-банка	133	5,4	8	145	5,7	6	139	6,4	5
ALPHA BANK	99	4,0	9	98	3,9	9	74	3,4	10
Vojvodjanska banka	89	3,6	10	92	3,6	10	87	4,0	9

У односу на претходно тромесечје дошло је до одређене прерасподеле у редоследу највећих десет банака.

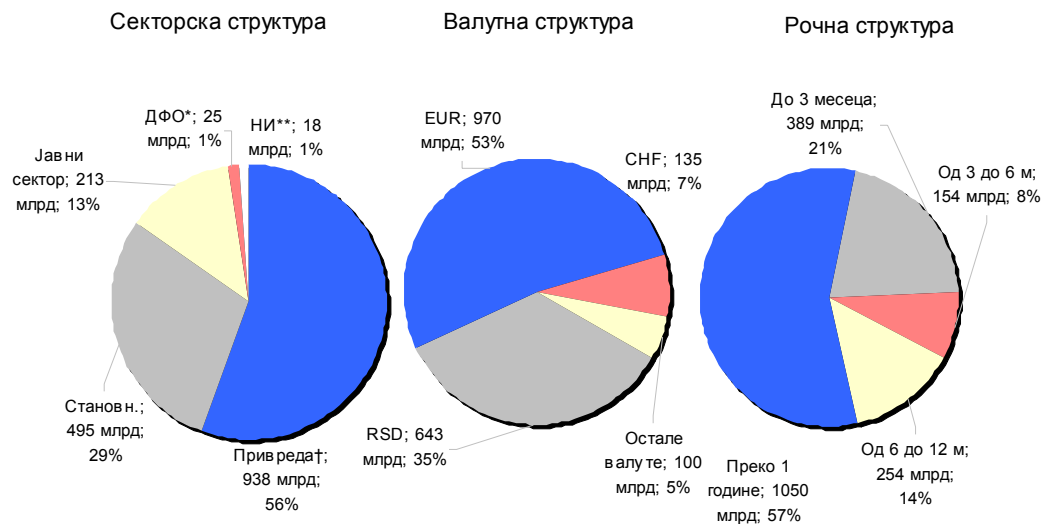
- Највећи напредак на ранг листи највећих десет банака је забележила Societe Generale банка са помаком од два места (на крају марта са 148 млрд динара се налази на шестом месту по величини активе у банкарском сектору).
- Две банке су побољшале своју позицију за по једно ранг место – Raiffaisen bank (поново трећа по величини) и Unicredit bank (четврта по величини).
- Истовремено, две банке су погоршале своју позицију за по два ранг места – Eurobank EFG банка (пад са трећег на пето место на крају марта) и Нуро Алпе-Адриа банка (пад са шестог на осмо место).

Кредитна активност

Укупна (нето) кредитна активност сектора на крају првог тромесечја ове године износи 1.688 млрд RSD (децембар 2010: 1.685 млрд RSD) и већа је за 3 млрд RSD односно за 0,2% у поређењу са претходним тромесечјем.

Графикон 3.

Структура кредитне активности банкарског сектора Србије‡



‡ Валутна и рочна структура су дате у бруто износу (без укључивања исправке вредности).

† Привреда = Јавна и друга предузећа; * ДФО = Друге финансијске организације; ** НИ = Непрофитне институције.

Укупно повећање од 3 милијарди RSD је распоређено по категоријама кредитне активности на следећи начин:

• Привреда	+1 млрд	(+0,1%)
• Становништво	-6 млрд	(-1,3%)
• Јавни сектор	+4 млрд	(+1,7%)
• Друге финансијске организације	+1 млрд	(+4,6%)
• Непрофитне институције	+3 млрд	(+23,7%)

Доминантна категорија су пласмани привреди (јавним и другим предузећима, који чине 8% и 92% пласмана тим секторима, респективно) са износом од 938 млрд RSD (децембар 2010: 936 млрд RSD), учешћем од 56% у укупним пласманима, као и растом од 1,2 млрд RSD односно 0,1% у односу на претходно тромесечје.

Друга по величини категорија су пласмани становништву са 495 млрд RSD (децембар 2010: 501 млрд RSD), учешћем од 29% и смањењем од 6,5 млрд RSD односно 1,3%, у поређењу са претходним тромесечјем.

Пласмани јавном сектору износе 213 млрд RSD (децембар 2010: 209 млрд RSD) са учешћем од 13% на крају првог тромесечја. Повећани су за 3,6 млрд RSD односно за 1,7% у односу на претходно тромесечје.

Пласмани финансијским организацијама су повећани за 1,1 млрд RSD, односно за 4,6%, и износе 25 млрд RSD на крају првог тромесечја (децембар 2010: 24 млрд RSD), чинећи нешто више од 1% укупних одобрених кредита.

Пласмани непрофитним институцијама су и даље од најмањег значаја мерено учешћем у укупној кредитној активности (тек нешто изнад 1%) са износом од 18 млрд RSD иако су повећани у односу на претходно тромесечје за 3,4 млрд RSD остваривши највећу стопу раста од 24%.

Валутна структура⁷ пласмана је доминантно девизног знака: у динарима је пласирано 35% кредита (децембар 2010: 34%), док је остатак од 65% у девизама (децембар 2010: 66%). У девизним пласманима доминира евро са 80% (децембар 2010: 80%) учешћа у укупним девизним пласманима, следи швајцарски франак са 11% (децембар 2010: 12%) и остале валуте са 8% (децембар 2010: 9%).

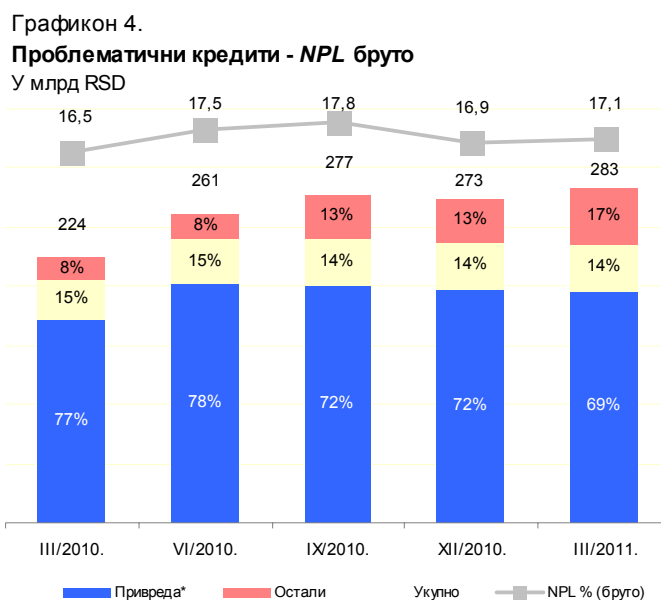
У погледу рочне⁸ структуре пласмана није било значајнијих промена у односу на претходно тромесечје. Наиме, средства пласирана на временске периоде од преко годину дана и даље доминирају рочном структуром. На крају трећег тромесечја ове године 57% пласираних кредита је било са преосталом рочношћу од преко 1 године (децембар 2010: 57%), при чему на периоде преко 5 година 25% (децембар 2010: 26%).

⁷ Посматрано у односу на укупну бруто кредитну активност.

⁸ Исто.

Проблематични кредити⁹ – NPL

Укупни (брutto¹⁰) кредити банкарског сектора у доцњи дужој од 90 дана на крају првог тромесечја 2011. године износе 283 млрд RSD и чине 17,1% укупно одобренних (брutto) кредита .



* Јавна и друга предузећа.

Апсолутно и релативно повећање проблематичних кредита је настављено током првог тромесечја (+9,3 млрд RSD односно +3,4%) резултирајући и повећањем нивоа показатеља проблематичних кредита за 0,2 п.п у поређењу са крајем 2010. године.

Структура категорија пласмана који чине укупне проблематичне кредите је значајно промењена у односу на претходно тромесечје. Проблематични пласмани привреди (јавни и приватни сектор) са нивоом од 196 млрд RSD сада чине 69% укупних проблематичних пласмана (претходно тромесечје 72%). Становништво са нивоом од 40 млрд RSD чини 14% док све остале категорије бележе повећање од 11 млрд RSD достижући ниво од 47 млрд RSD и чинећи на крају првог тромесечја 17% укупних проблематичних кредита. Кључни допринос

⁹ Под појмом проблематични кредити подразумева се стање укупног преосталог дуга појединачног кредита (укључујући и износ доцње) по основу кога дужник касни са отплатом главнице или камате 90 и више дана од иницијалног рока доспећа; по коме је камата у висини тромесечног износа (и виша) приписана дугу, капитализована, рефинансирана или је одложено њено плаћање; по основу ког дужник касни мање од 90 дана али је банка проценила да је способност дужника да отплати дуг погоршана и да је отплата дуга у пуном износу доведена у питање.

¹⁰ Проблематични кредити банкарског сектора се прате на бруто основи (са искљученом исправком вредности). Подаци од почетка периода праћења ових пласмана (од 30. 9. 2008) су дати у Статистичком анексу *Извештаја за први квартал 2010. године*.

значајном повећању осталих категорија даје сегмент *Других правних лица (осим банака)* у *стечају*. Наиме, на основу иновираног „Упутства о обавези и начину прикупљања, обраде и достављања података о стању и структури пласмана, потраживања и обавеза банака“¹¹ из трећег тромесечја 2010. године, банке су у обавези да приказују одобрене пласмане правним лицима која су у стечају у оквиру категорије Сектор других коминтената. Пратећи поменуте измене у предвиђеној секторској структури пласмана Сектор за контролу пословања банака је између осталог ускладио и Извештај о структури проблематичних кредита банке изменама Одлуке о извештавању банака¹² који је ступио на снагу 31. марта 2011. године и који поред осталих измена, сада омогућава детаљнији приказ категорије Сектор других коминтената.

Имајући у виду наведено, износ проблематичних кредита категорије других правних лица (осим банака) у стечају на крају првог тромесечја износи 24,7 млрд RSD (показатељ проблематичних кредита близу 100%) при чему је 17,6 млрд RSD већ исправљено (односно 71%).

¹¹ „Службени гласник РС“, бр. 62/2010

¹² „Службени гласник РС“, бр. 18/2011

Покриће проблематичних кредита

Значајно учешће проблематичних кредита је неопходно додатно посматрати и кроз могућност банкарског сектора да из резерви формираних за процењене губитке по свим пласманима у довољној мери „покрије“ такве кредите.



На крају првог тромесечја 2011. године показатељ покрића проблематичних кредита обрачунатом резервом за процењене билансне губитке (тзв. *Loan loss reserve*) износи 134% (децембар 2010: 134%).

Упркос даљем расту износа проблематичних кредита, показатељ покрића је углавном остао непромењен посматрано у поређењу са крајем прошле године, пре свега захваљујући истовременом повећању и обрачунате резерве за процењене губитке за билансне категорије у висини од 15 млрд RSD (+4%). Достигнути ниво резерви за процењене губитке је и даље на адекватном нивоу који омогућава минимизирање негативних ефеката евентуалног погоршања квалитета активе на адекватност капитала банкарског сектора.

NPL привреда

Укупни проблематични кредити привреде (искључујући јавна предузећа) на крају првог тромесечја 2011. године износе 196 млрд RSD (децембар 2010: 197 млрд RSD).

Графикон 6.

Структура проблематичних пласмана привреди *



* Привреда = привредна друштва (нису укључена јавна предузећа).

Њихово учешће у укупно одобренем кредитима тој категорији износи 22,1% (децембар 2010: 21,8%) што представља повећање на нивоу од 0,3 п.п.

Услед измене Извештаја о структури проблематичних кредита¹³ поједине позиције које се односе на Сектор привредних друштава нису у потпуности упоредиве, тако да поређење наведених величина са упоредним вредностима из претходног тромесечја, у овом издању Извештаја о банкарском сектору није вршено.

¹³ У циљу усклађивања са предвиђеним изменама у „Упутству о обавези и начину прикупљања, обраде и достављања података о стању и структури пласмана, потраживања и обавеза банака“ („Службени гласник РС“, бр. 62/2010).

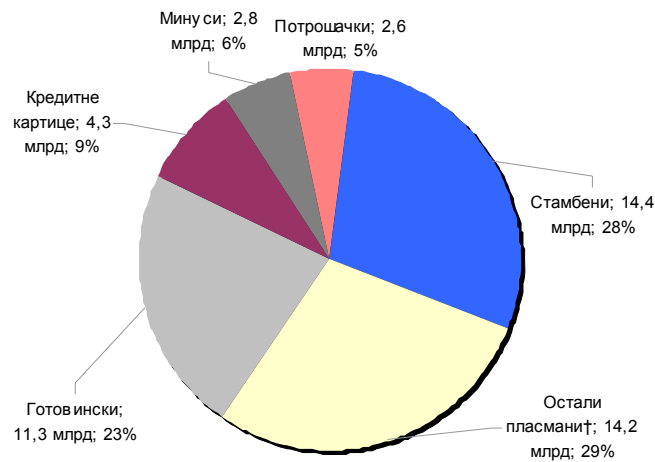
Сектори са највећим нивоом показатеља учешћа проблематичних кредита су:

	Март 2011.
• Пољопривреда	35,8%
• Прерађивачка индустрија	24,3%
• образовање и пословање некретнинама	24,0%
• Грађевинарство	20,3%
• Трговина	19,5%
• Саобраћај, хотели/ресторани, комуникације	15,6%

NPL физичких лица

Укупан износ проблематичних кредита физичких лица¹⁴ на крају првог тромесечја 2011. године износи 49,6 млрд RSD (децембар 2010: 49,0 млрд RSD).

Графикон 7.
Структура проблематичних пласмана физичким лицима



† Остали пласмани = пољопривредна делатност, обављање других делатности и остали пласмани физичким лицима

У односу на претходно тромесечје проблематични пласмани физичким лицима су незнатно повећани за 0,7 млрд RSD (+1,4%).

¹⁴ Под пласманима физичким лицима се подразумевају превасходно пласмани становништву као и осталим лицима (лица која обављају пољопривредну делатност као и остале делатности).

Учешће проблематичних пласмана физичким лицима у укупно одобреним (брuto) пласманима физичким лицима износи на крају четвртог тромесечја ове године 9,1% (децембар 2010: 8,8%).

Најзначајније категорије по учешћу у укупном износу проблематичних кредита за категорију физичких лица¹⁵ се односе на:

	Март 2011.	Промена (претходно тромесечје)
• Стамбена изградња	14,4 млрд	+ 0,2 млрд
• Готовински кредити	11,3 млрд	- 0,3 млрд
• Кредитне картице	4,3 млрд	+ 0,1 млрд
• Минусни салдо по текућим рачунима	2,8 млрд	+ 0,2 млрд
• Потрошачки кредити	2,6 млрд	- 0,4 млрд

Категорије пласмана са највећим нивоом показатеља учешћа проблематичних кредита су:

	Март 2011.	Промена у п.п. (претходно тромесечје)
• Минусни салдо по текућим рачунима	14,7%	-0,2
• Кредитне картице	11,6%	+0,9
• Готовински кредити	9,2%	-0,1
• Потрошачки кредити	5,7%	-0,7
• Стамбена изградња	5,7%	+0,2

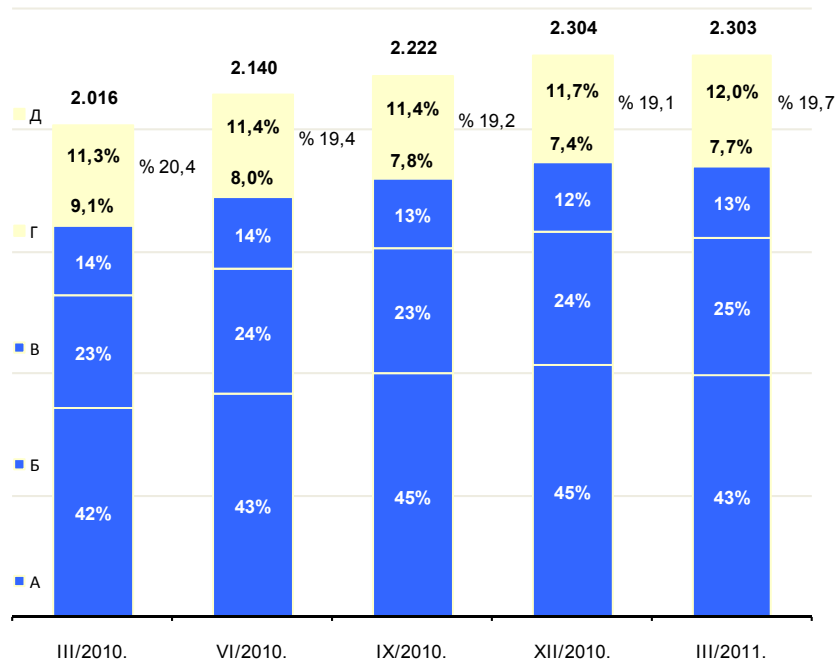
Повећање учешћа пласмана са доцњом преко 90 дана је регистровано код категорија пласмана који се односе на задужења по кредитним картицама (+0,9 п.п.) и стамбене изградње (+0,2 п.п.). За категорију пласмана одобрених позајмица по текућим рачунима (минусни салдо) као и категорије готовинских и потрошачких кредита учешће је смањено за 0,2, 0,1 и 0,7 п.п., респективно.

¹⁵ Из приказа искључени пласмани нетипични за становништво (пољопривредна делатност, друге делатности и остали пласмани физичким лицима).

Класификована актива

Укупна класификована актива¹⁶ на крају првог тромесечја ове године износи 2.303 млрд RSD (децембар 2010: 2.304 млрд RSD) и чини 43% укупне бруто билансне и ванбилансне активе (децембар 2010: 44%).

Графикон 8.
Укупна класификована актива
У млрд RSD



У односу на претходно тромесечје, класификована актива сектора је смањена за свега 0,6 млрд RSD. Неизмењено стање укупне класификоване активе је нето резултат повећања укупне билансне класификоване активе у износу од 6,7 млрд RSD (+0,4%) достижући ниво од 1.728 млрд RSD (децембар 2010: 1.721 млрд RSD) и истовременог смањења класификоване ванбилансне активе за 7,4 млрд RSD (-1,3%) до нивоа од 576 млрд RSD (децембар 2010: 583 млрд RSD).

Учешће најлошије класификованих категорија (Г и Д) је повећано за 0,6 процентних поена и сада са износом од 454 млрд RSD (децембар 2010: 441 млрд

¹⁶ На основу одлуке о класификацији билансне активе и ванбилансних ставки банке (Одлука), банке су дужне да сва потраживања (осим оних која представљају изузећа у складу са Одлуком – став 2, тачке 4. и 5.) класификују у категорије А, Б, В, Г и Д а на основу оцене финансијског стања и кредитне способности дужника, његове благовремености у измиривању обавеза према банци и квалитета средстава обезбеђења.

RSD) чини 19,7% укупно класификованих ставки (7,7% категорија Г и 12,0% категорија Д).

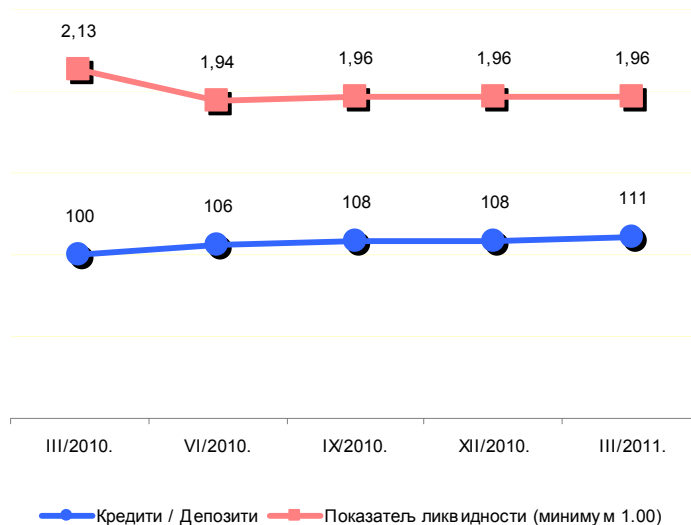
Од укупног износа најлошијих категорија класификоване активе на билансну активу се односи 395 милијарди RSD (87%), док се на ванбилансне ставке односи 59 милијарди RSD (13%). Учешће категорија Г и Д у укупној класификованој билансној активи износи 22,9% (децембар 2010: 22,2%), док најлошија класификована ванбилансна потраживања чине 10,2% (децембар 2010: 10,2%) класификоване активе.

Укупна обрачуната посебна резерва за процењене губитке на крају овог тромесечја износи 421 млрд RSD (децембар 2010: 408 млрд RSD), од чега се на билансне ставке односи 380 млрд RSD (децембар 2010: 365 млрд RSD) док се на ванбиланс односи 41 млрд RSD (децембар 2010: 43 млрд RSD).

Ликвидност сектора

Ликвидност банкарског сектора Србије је задовољавајућа.

Графикон 9.
Показатељи ликвидности сектора
У процентима (осим за показатељ ликвидности)



Просечан регулаторни показатељ ликвидности на крају првог тромесечја је непромењен у односу на претходни упоредни период и износи 1,96.

Са друге стране, показатељ односа кредита и депозита за банкарски сектор Србије је и даље на релативно конзервативном нивоу (111%) иако је присутан јасан растући тренд посматрано од почетка године.

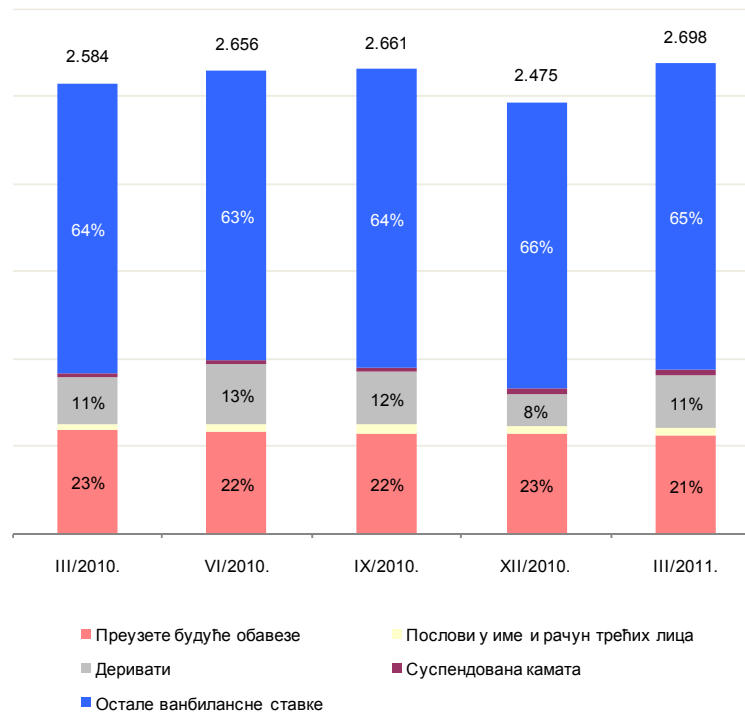
Улагања банака у динарске ХоВ јавног сектора (државе) на крају првог тромесечја ове године износе 136 милијарде RSD (децембар 2010: 144 млрд RSD) што представља смањење у износу од 7 млрд RSD односно 5,0%. Укључујући и ХоВ државе у страниј валути, улагања банака достижу ниво од 149 млрд RSD (децембар 2010: 147 млрд RSD) што представља раст од 1,5 млрд RSD односно 1%.

Банке су повећале улагања у репо послове са НБС те су у првом тромесечју поменути пласмани већи за 9 млрд RSD (+19%) у односу на децембар 2010. године. На крају марта 2011. године стање кредита по репо трансакцијама износи 56 млрд RSD (децембар 2010: 47 млрд RSD).

Ванбилансне ставке

Укупна вредност ванбилансних ставки на крају првог тромесечја ове године износи 2.698 млрд RSD (децембар 2010: 2.475 млрд RSD) и повећане су за 223 млрд RSD (9,0%) у односу на претходно тромесечје.

Графикон 9а.
Ванбилансне ставке
У млрд RSD



Вредност преузетих будућих обавеза¹⁷ је смањена за 11 млрд RSD (-2,0%) и износе 559 млрд RSD (децембар 2010: 570 млрд RSD). Преузете будуће обавезе чине на крају марта ове године 21% укупних ванбилансних ставки (децембар 2010: 23%).

Послови у име и рачун трећих лица износе 45,6 млрд RSD (децембар 2010: 44,5 млрд RSD) и бележе раст од 1,1 млрд RSD односно 2,5%.

Номинална вредност финансијских деривата је повећана за 113 млрд RSD (+60%) до нивоа од 301 млрд RSD (децембар 2010: 187 млрд RSD).

Суспендована камата је повећана за 2,5 млрд RSD (+9%) у односу на претходно тромесечје достижући ниво од 31 млрд RSD (децембар 2010: 28 млрд RSD). Истовремено, учешће износа суспендоване камате у вредности нето билансне активе на крају текућег тромесечја износи 1,24% што представља повећање од 0,14 п.п. у односу на крај 2010. године.

Вредност свих осталих ванбилансних ставки износи 1.763 млрд RSD и веће су за 118 млрд RSD односно 7,1% у односу на претходно тромесечје.

Највећи део ванбилансних ставки се односи на *неризичне*¹⁸ позиције. Део ванбилансних ставки које се класификују (односно које се сматрају ризичним) је смањен у односу на претходно тромесечје за 7,4 млрд RSD (-1,3%) достижући ниво од 576 млрд RSD (децембар 2010: 583 млрд RSD).

¹⁷ Дате гаранције и друга јемства (341 млрд RSD), Преузете неопозиве обавезе за неповучене кредите и пласмане (178 млрд RSD), Остале преузете неопозиве обавезе (40 млрд RSD)

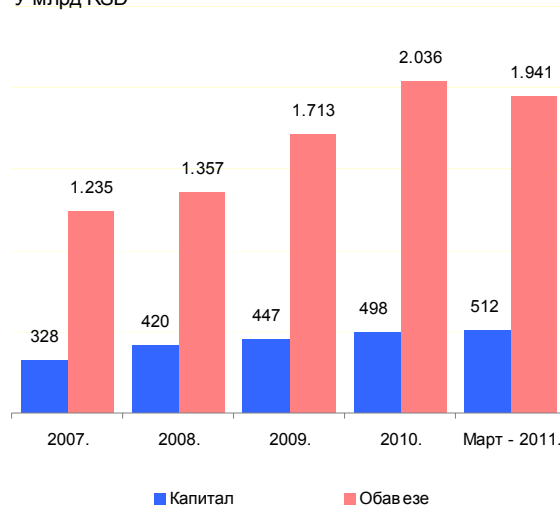
¹⁸ Под појмом „неризичне“ позиције подразумевају се позиције по основу којих банка није изложена кредитном ризику. Део ванбилансне активе који се сматра ризичним у смислу изложености кредитном ризику је предмет класификације за коју банке морају да израчунавају и формирају резерве за потенцијалне губитке.

ОБАВЕЗЕ И КАПИТАЛ

Ниво и тренд

Укупне обавезе банкарског сектора Србије на крају првог тромесечја 2011. године износе 1.941 млрд RSD и чине 79% укупне пасиве (децембар 2010: 80%). Истовремено, укупан капитал са 512 милијарди RSD чини 21% укупне пасиве (децембар 2010: 20%).

Графикон 10.
Укупне обавезе и капитал
У млрд RSD



Укупне обавезе су смањене у односу на претходно тромесечје за 95 млрд RSD (-4,7%) док је укупан капитал¹⁹ већи за 14 милијарди RSD (+2,8%).

Смањење укупне пасиве од 81 млрд RSD у односу на претходно тромесечје, распоређено по појединим категоријама, приказано је у наставку:

• Депозити	-100 млрд	(-6,6%)
• Примљени кредити	+5 млрд	(+1,4%)
• Остале обавезе	-0 млрд	(-0,2%)
• Акцијски и остали капитал	+5 млрд	(+1,3%)
• Резерве	+16 млрд	(+11,9%)
• Акумулирани губитак	+6 млрд	(+353,4%)

¹⁹ У посматраном периоду једна банка је извршила докапитализацију у укупној вредности од 4,6 млрд RSD.

Највећи апсолутни пад од 100 млрд RSD су забележили депозити, док су примљени кредити повећани за 5 млрд RSD. Остале обавезе су без промене. Акцијски и остали капитал, као и резерве су увећани за 5 и 16 млрд RSD, док је акумулирани резултат сектора (губитак) повећан за приближно 6 млрд RSD.

Рочна структура укупне пасиве није измењена у односу на претходно тромесечје. Наиме, извори средстава са доспећем преко 1 године чине 38% укупне пасиве (децембар 2010: 38%).

Валутна структура укупне пасиве је у извесној мери измењена у односу на претходно тромесечје. Девизна средства и даље представљају доминантну категорију са учешћем од 64% на крају првог тромесечја ове године (децембар 2010: 66%). У девизним средствима доминира евро са учешћем од 91%, док све остале валуте чине 9%.

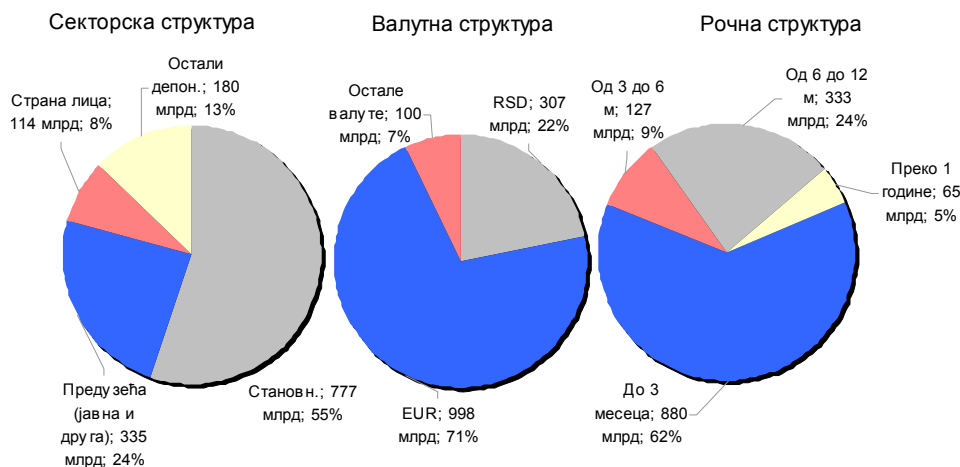
Динари чине 36% укупне пасиве (децембар 2010: 34%).

Структура депозита

Укупни депозити банкарског сектора Србије на крају првог тромесечја 2011. године износе 1.405 млрд RSD (децембар 2010: 1.505 млрд RSD) и чине 57% укупне пасиве сектора (децембар 2010: 59%). У односу на претходно тромесечје укупни депозити сектора су смањени за 100 млрд RSD (7%) од чега су трансакциони депозити смањени за 9 милијарди RSD (-3%) док су остали депозити смањени за 91 млрд RSD (-8%).

Графикон 11.

Структура депозита банкарског сектора Србије



Уколико посматрамо секторску структуру и даље највећи проценат укупних депозита чине депозити становништва са учешћем од 55% (децембар 2010: 52%). Депозити становништва су у посматраном периоду смањени за 3 млрд RSD односно за 0,3%. Следе депозити предузећа (јавних и других) са учешћем од 24% (децембар 2010: 24%) који су смањени за 21 млрд RSD (-6%). Депозити страних лица, првенствено депозити чланица групе којој припадају стране банке, су кључни разлог смањења укупних депозита – смањени су за 73 млрд RSD (-39%) смањујући учешће на крају првог тромесечја до нивоа од 8% (децембар 2010: 12%). Износи депонованих средстава свих осталих категорија депонената су смањени за 3 млрд RSD и сада чине 13% укупних депозита сектора (децембар 2010: 12%).

Валутном структуром доминирају девизни депозити са учешћем од 78% у укупним депозитима (децембар 2010: 79%) од чега депозити у еврима чине 71% укупних (односно 91% укупних девизних депозита), док динарски депозити чине 22% укупне структуре (децембар 2010: 21%).

Депозити по виђењу, као и краткорочна орочења представљају и даље преовлађујући вид депоновања средстава код банака. Свега 5% укупних депозита (децембар 2010: 5%) је орочено на доспећа преко 1 године.

Узети кредити

Укупни узети кредити банкарског сектора на крају првог тромесечја ове године су повећани за 5 млрд RSD (+1,4%) у односу на претходно тромесечје и износе 353 млрд RSD (децембар 2010: 348 млрд RSD).

Стање укупних узетих кредита по категоријама је дато у наставку:

- | | | |
|------------------------------|----------|-------------------------|
| • Overnight | 27 млрд | (+3 млрд) ²⁰ |
| • Примљени кредити | 314 млрд | (+4 млрд) |
| • Остале финансијске обавезе | 12 млрд | (-2 млрд) |

Примљени кредити као највећа категорија су у посматраном периоду повећани за 1% са нивоа од 310 млрд RSD у претходном тромесечју.

Највећи део задужења са уделом од 72% у укупно узетим кредитима је рочности преко 1 године (децембар 2010: 76%).

Доминантна валута задужења је евро са износом од 303 млрд RSD (децембар 2010: 299 млрд RSD), затим следи швајцарски франак са 33 млрд RSD (децембар 2010: 34 млрд RSD).

У динарима по основу узетих кредита банке дугују 15 млрд RSD (децембар 2010: 11 млрд RSD).

²⁰ У поређењу са претходним тромесечјем.

Задужење у иностранству

Стање кредитног задужења банкарског сектора према лицима из иностранства у првом тромесечју износи 311 милијарди RSD (децембар 2010: 309 млрд RSD) и повећано је за 3 млрд RSD, односно за 1%.

Валутна структура није значајно измењена у поређењу са претходним тромесечјем – 89% узетих кредита од страних лица је у еврима (децембар 2010: 88%) док је 11% у швајцарским францима (децембар 2010: 11%).

Извори рочности преко 1 године чине 79% кредитног задужења у иностранству (децембар 2010: 82%).

Посматрано по категоријама задужења, стање дуга према страним лицима је представљено у наставку:

• <i>Overnight</i>	11 млрд	(+2 млрд) ²¹
• Примљени кредити	300 млрд	(+1 млрд)
• Остале финансијске обавезе	1 млрд	(-0 млрд)

Субординиране обавезе

Укупне субординиране обавезе на крају првог тромесечја ове године износе 108 млрд RSD и смањене су за 2,5 млрд RSD (-2,3%) у односу на претходно тромесечје. Укупно 20 банака користи овакав вид финансирања.

Субординиране обавезе су искључиво у страниој валути, и то у еврима 94% и швајцарским францима 6%.

Обзиром да су по својој природи дугорочне обавезе, највећи део износа од 108 млрд RSD доспева у временском периоду од 2 до 5 година (42%), затим преко 5 година (39%).

²¹ У поређењу са претходним тромесечјем.

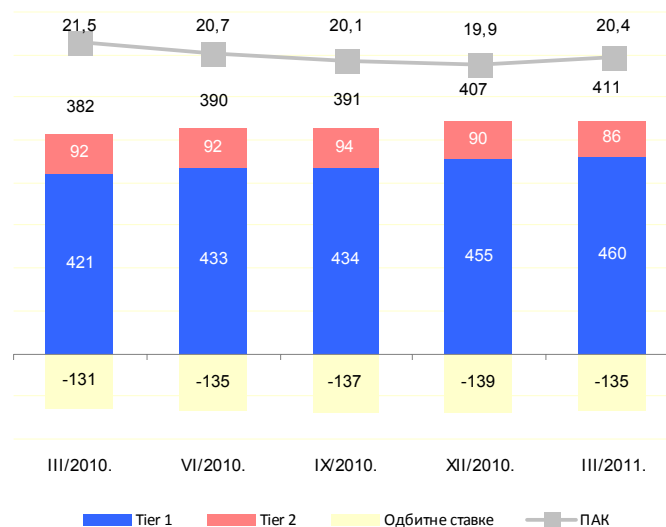
Капитал и адекватност капитала

Показатељ адекватности капитала банкарског сектора на крају првог тромесечја 2011. године износи 20,4%. Укупан регулаторни капитал износи 411 млрд RSD и већи је за 4 млрд RSD, односно 1%, у односу на претходно тромесечје (407 млрд RSD).

Графикон 12.

Регулаторни капитал и ПАК

У млрд RSD, ПАК у процентима



Повећање нивоа укупног регулаторног капитала у односу на претходно тромесечје остварено је кроз повећање основног капитала за 4,5 млрд RSD, смањење допунског капитала I за 4,0 млрд RSD као и кроз смањење одбитних ставки од капитала за 3,2 млрд RSD. Као и до сада допунски капитал II (Tier 3) није заступљен у банкарском сектору Србије.

Основни капитал је увећан у првом тромесечју ове године за 4,6 млрд RSD и то кроз нову емисију акционарског капитала од стране *Socete Generale banke*.

Банкарски сектор Србије може се сматрати задовољавајуће капитализованим имајући у виду висок ниво просечног показатеља адекватности капитала.

У децембру четири банке имају показатељ адекватности капитала испод 15%.

Укупна ризична актива сектора износи 2.017 млрд RSD и у односу на претходно тромесечје је смањена за 27 млрд RSD односно за 1,3%. Највећи део укупне ризичне активе (99%) се односи на изложеност сектора кредитном ризику (1.993 млрд RSD) док се остатак односи на тржишне ризике (девизни ризик: 19 млрд RSD; остали тржишни ризици: 5 млрд RSD).

Укупна ризична актива чини 39% укупне нето билансне активе и ванбилансних ставки (децембар 2010: 41%)

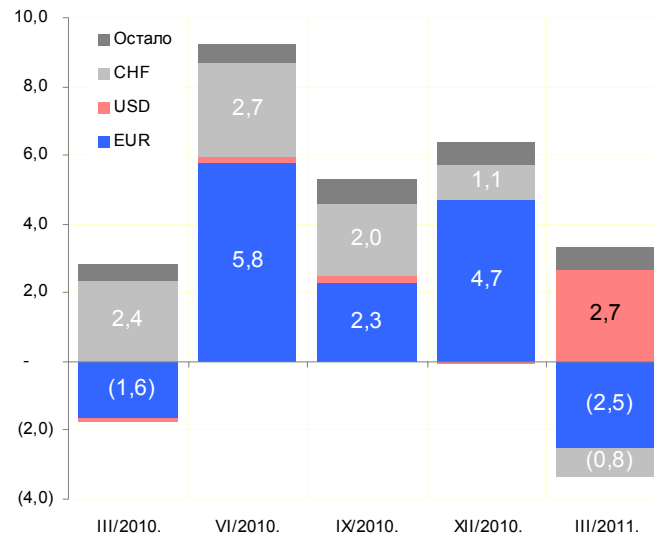
Девизни ризик

Нето девизна позиција банкарског сектора је на крају првог тромесечја 2011. године кратка у еврима и францима док је дуга у доларима и осталим валутама:

- у еврима у вредности од -2,5 млрд RSD
- швајцарским францима -0,8 млрд RSD
- остале валуте у износу од 0,7 млрд RSD
- у доларима 2,7 млрд RSD

График 13.
Квартални преглед нето девизне позиције
сектора по валутама

У млрд RSD



Показатељ девизног ризика целокупног сектора је на нивоу од 0,8% (децембар 2010: 1,6%) при чему је за државне банке 3,8% (децембар 2010: 2,9%), приватне банке 11,9% (децембар 2010: 3,3%) и стране банке 1,7% (децембар 2010: 2,9%).

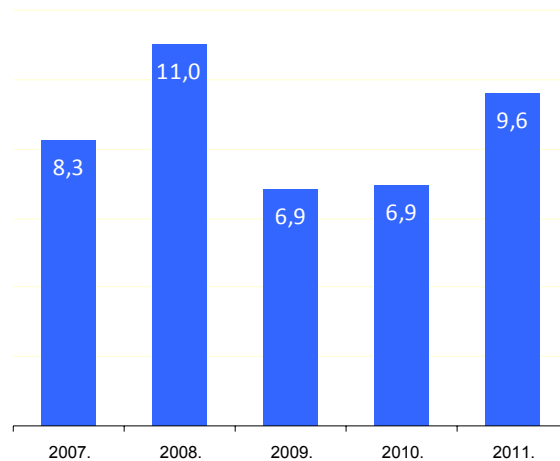
У току првог тромесечја ове године показатељ девизног ризика за целокупни сектор се кретао између минималних 0,3% и максималних 2,9%.

Профитабилност

Ниво и тренд

Укупан добитак пре опорезивања банкарског сектора за прва три месеца 2011. године износи 9,6 млрд RSD и повећан је за 38% у односу на исти период прошле године.

Графикон 14.
Добитак пре опорезивања
У млрд RSD, март



Број банака који је пословао са губитком је смањен за једну у односу на прошло тромесечје и на крају марта броји 10. Наиме, банке са губитком пре опорезивања и даље чине као на крају прошле године 17% активе сектора. Укупна вредност губитка за прва три месеца ове године износи 2,3 млрд RSD.

Првих пет банака по висини оствареног добитка пре опорезивања (у млрд RSD) су:

- *Banca Intesa* 2,7
- *UNICREDIT BANK* 1,6
- *Raiffeisen banka* 1,4
- *Komercijalna banka* 0,9
- *Eurobank EFG* 0,8

Првих пет банака по висини оствареног губитка (у млрд RSD) су:

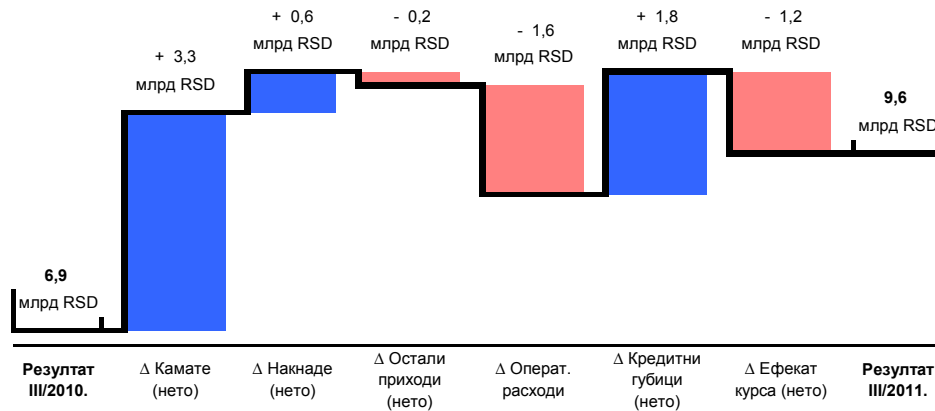
- *Vojvodjanska banka* (0,8)
- *OTP BANKA SRBIJA* (0,5)
- *ALPHA BANK* (0,4)
- *Marfin bank* (0,2)
- *Credit Agricole banka Srbija* (0,1)

Структура резултата

Имајући у виду остварени финансијски резултат пре опорезивања од 9,6 млрд RSD и његов значајан раст, неопходно је скренути пажњу и на чиниоце који су допринели остваривању таквог резултата (пре опорезивања).

Графикон 15.

Промене у поређењу са истим периодом претходне године



Конкретно, фактори који су утицали на његово повећање су:

- повећање нето прихода од камата за 3,3 млрд RSD (+13%) у поређењу са истим периодом прошле године;
- смањење нето кредитних губитака за 1,8 млрд (-23%) чиме су дали позитиван допринос свеукупном резултату у поређењу са прошлом годином;
- повећање нето накнада и провизија за 0,6 млрд RSD (+8%)

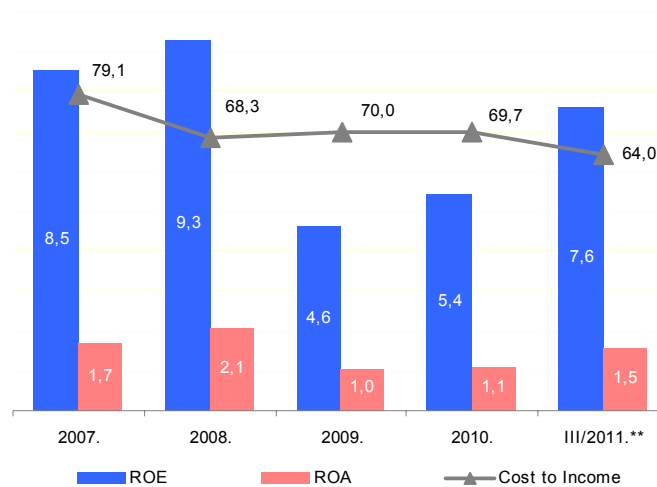
Са друге стране, треба имати у виду и да је:

- додатни раст оперативних расхода у поређењу са претходном годином од 1,6 млрд RSD (+7%) је у значајној мери утицао на умањење добитка пре опорезивања
- истовремено нето ефекат кретања курса на ревалоризацију имовине и обавеза је био од већег значаја у контексту доприноса укупном резултату сектора прошле године обзиром да је за прва три месеца ове године мањи за 1,2 млрд RSD (-38%).

Стабилан континуиран раст нето прихода од камата, појачан пре свега приметно мањим нето кредитни губицима по пласманима, представља кључни фактор настављеног опоравка профитабилности банкарског сектора.

Показатељи пословања

Графикон 16.
RoA, RoE, *cost-to-income*
У процентима



** Подаци сведени на годишњи ниво.

Кључни показатељи успешности пословања банкарског сектора су нешто бољи у односу на претходно тромесечје: принос на активу износи 1,5% (децембар 2010: 1,1%) док је принос на капитал на нивоу од 7,6% (децембар 2010: 5,4%). Истовремено однос оперативних трошкова банака и нето прихода од камата и накнада је смањен и сада је на нивоу од 64% (децембар 2010: 70%).

У поређењу са истим периодом претходне године садашњи подаци за принос на активу и капитал као и *cost-to-income* рацио су незнатно бољи (март 2010: *RoA* 1,3%, *RoE* 6,1%, *cost-to-income* 67%).

Укупан износ финансијског leverage-а²² за банкарски сектор Србије се може сматрати врло ниским са нивоом од око 4,9×

Оперативни добитак

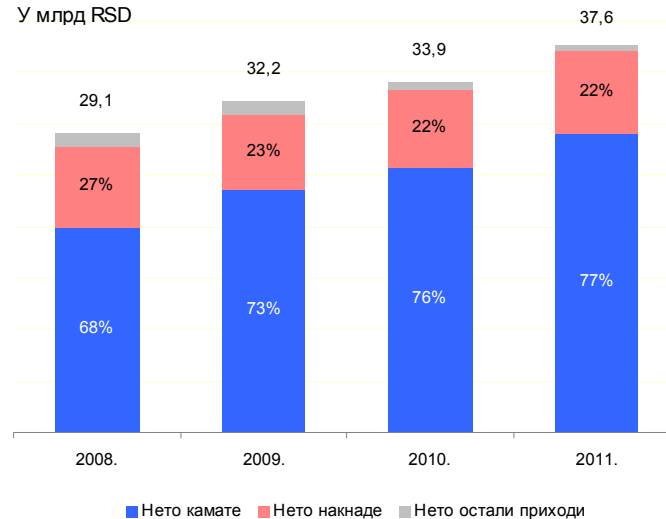
За потребе овог извештаја под појмом оперативни добитак подразумевамо збир нето прихода од камата, накнада и провизија и осталих нето прихода (дивиденде и учешћа, нето добитака/губитака по основу хартија од вредности као и осталих оперативних прихода).

Графикон 17.

Оперативни добитак

Прва три месеца

У млрд RSD



Оперативни добитак банкарског сектора је са нивоом од 37,6 млрд RSD у односу на исти период прошле године (март 2010: 33,9 млрд RSD) увећан за 3,7 млрд RSD односно за 11%.

Свакако највећа ставка оперативног добитка представља нето резултат по основу камата који са нивоом од 29,0 млрд RSD (март 2010: 25,7 млрд RSD) чини 77% оперативног добитка (март 2010: 76%). Посматрано у континуитету од 2007. године, нето приходи од камата чине све већи проценат укупног оперативног добитка.

Нето приходи од накнада и провизија чине 22% оперативног добитка (март 2010: 22%) са нивоом од 8,2 млрд RSD (март 2010: 7,5 млрд RSD).

²² Количник нето билансне активе и укупног билансног капитала.

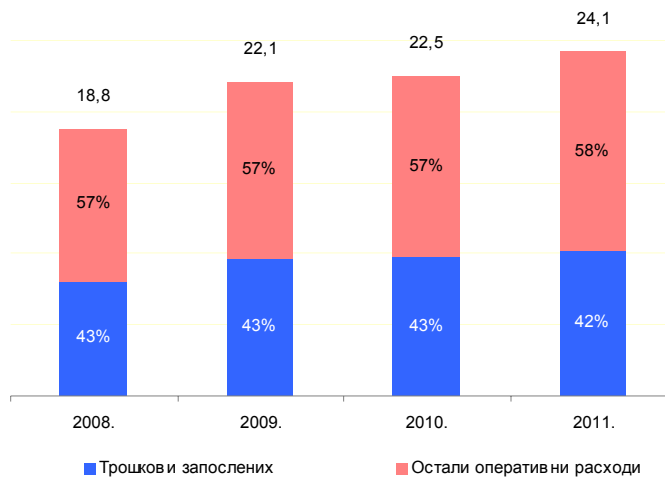
Оперативни расходи

Графикон 18.

Оперативни расходи

Прва три месеца

У млрд RSD



Оперативни расходи банкарског сектора за прва три месеца ове године износе 24,1 млрд RSD (март 2010: 22,5 млрд RSD). У посматраном периоду повећани су за 1,6 млрд RSD односно 7,2% у поређењу са истим периодом прошле године.

Трошкови запослених чине 42% (март 2010: 43%) укупне структуре оперативних трошкова са нивоом од 10,2 млрд RSD. У односу на исти период прошле године увећани су за 0,5 млрд RSD односно 4,9%. Са друге стране, остали оперативни расходи су у већој мери допринели повећању целокупне позиције (повећани су за 8,9% у односу на исти период протекле године односно за 1,1 млрд RSD).

Статистички анекс

Табела А.1. - Број запослених у банкарском сектору Србије

	31. 12. 2009.			31. 12. 2010.			31. 3. 2011.		
	Број	%	ранг	Број	%	ранг	Број	%	ранг
<i>Banca Intesa</i>	2.979	9,6	2	3.090	10,3	2	3.116	10,4	1
<i>Komercijalna banka</i>	3.155	10,1	1	3.101	10,4	1	3.104	10,4	2
<i>Vojvođanska banka</i>	2.580	8,3	3	2.238	7,5	3	2.229	7,5	3
<i>Raiffeisen Banka</i>	2.072	6,6	4	1.985	6,6	4	1.891	6,3	4
<i>Banka Poštanska štedionica</i>	1.421	4,6	8	1.667	5,6	5	1.671	5,6	5
<i>Eurobank EFG</i>	1.604	5,1	6	1.619	5,4	6	1.615	5,4	6
<i>Alpha Bank Srbija</i>	1.497	4,8	7	1.523	5,1	7	1.538	5,1	7
<i>ProCredit Bank</i>	1.821	5,8	5	1.389	4,6	8	1.351	4,5	8
<i>Societe Generale banka Srbija</i>	1.197	3,8	9	1.246	4,2	9	1.301	4,4	9
<i>Erste Bank</i>	960	3,1	11	992	3,3	10	961	3,2	10
<i>Credit Agricole banka Srbija</i>	1.002	3,2	10	963	3,2	11	959	3,2	11
<i>Unicredit Bank Srbija</i>	910	2,9	12	925	3,1	12	940	3,1	12
<i>Poljoprivredna banka Agrobanka</i>	854	2,7	13	880	2,9	13	878	2,9	13
<i>Hypo Alpe-Adria-Bank</i>	851	2,7	14	816	2,7	14	817	2,7	14
<i>OTP banka Srbija</i>	781	2,5	15	706	2,4	15	711	2,4	15
<i>Razvojna banka Vojvodine</i>	667	2,1	18	687	2,3	16	688	2,3	16
<i>NLB banka Beograd</i>	763	2,4	16	649	2,2	17	658	2,2	17
<i>KBC banka</i>	641	2,1	19	588	2,0	18	555	1,9	18
<i>Piraeus Bank</i>	558	1,8	20	554	1,9	19	553	1,8	19
<i>AIK banka</i>	481	1,5	21	478	1,6	20	489	1,6	20
<i>Univerzal banka</i>	481	1,5	21	475	1,6	21	483	1,6	21
<i>Volksbank</i>	471	1,5	23	467	1,6	22	470	1,6	22
<i>Marfin Bank</i>	462	1,5	24	460	1,5	23	461	1,5	23
<i>Credy banka</i>	719	2,3	17	390	1,3	24	388	1,3	24
<i>Findomestic banka</i>	296	0,9	29	316	1,1	28	385	1,3	25
<i>Čačanska banka</i>	395	1,3	26	389	1,3	25	383	1,3	26
<i>Srpska banka</i>	394	1,3	27	369	1,2	27	376	1,3	27
<i>Privredna banka Beograd</i>	397	1,3	25	372	1,2	26	367	1,2	28
<i>Opportunity banka</i>	137	0,4	30	170	0,6	29	171	0,6	29
<i>Dunav banka</i>	91	0,3	32	133	0,4	30	136	0,5	30
<i>JUBMES banka</i>	115	0,4	31	120	0,4	31	122	0,4	31
<i>Jugobanka Jugbanka</i>	75	0,2	33	79	0,3	32	83	0,3	32
<i>Moskovska banka</i>	54	0,2	34	51	0,2	33	49	0,2	33
<i>Privredna banka Pančevo</i>	301	1,0	28	/	/	34	/	/	34
УКУПНО Сектор	31.182	100,0	/	29.887	100,0	/	29.899	100,0	/

Табела А.2. - Организациона мрежа

	31. 12. 2009.		31. 12. 2010.		31. 3. 2011.	
	Број	%	Број	%	Број	%
Пословне јединице	68	2,6	54	2,2	62	2,5
Филијале	565	21,4	582	23,4	556	22,6
Експозитуре	1.733	65,8	1.662	66,8	1.642	66,7
Шалтери	247	9,4	153	6,2	166	6,7
Централе	17	0,6	34	1,4	33	1,3
Остало	5	0,2	2	0,1	2	0,1
УКУПНО	2.635	100,0	2.487	100,0	2.461	100,0

Табела А.3. - Власничка структура и земље порекла банака

31. 12. 2010.		31. 3. 2011.	
Државне банке Србија	<i>Agrobanka</i> <i>Čačanska banka</i> <i>Jugoboanka K.Mitrovica</i> <i>Komercijalna banka</i> <i>Dunav banka*</i> <i>Poštanska štedionica</i> <i>Razvojna banka Vojvodine</i> <i>Srpska banka Bgd.</i>	Државне банке Србија	<i>Agrobanka</i> <i>Čačanska banka</i> <i>Jugoboanka K.Mitrovica</i> <i>Komercijalna banka</i> <i>Dunav banka</i> <i>Poštanska štedionica</i> <i>Razvojna banka Vojvodine</i> <i>Srpska banka Bgd.</i>
Приватне банке Србија	<i>Aik banka Niš</i> <i>Jubmes banka</i> <i>Privredna banka Beograd</i> <i>Univerzal banka</i>	Приватне банке Србија	<i>Aik banka Niš</i> <i>Jubmes banka</i> <i>Privredna banka Beograd</i> <i>Univerzal banka</i>
Стране банке Аустрија	<i>Erste Bank Novi Sad</i> <i>Hypo Alpe-Adria-bank</i> <i>Raiffeisen banka</i> <i>VolksBank</i>	Стране банке Аустрија	<i>Erste Bank Novi Sad</i> <i>Hypo Alpe-Adria-bank</i> <i>Raiffeisen banka</i> <i>VolksBank</i>
Белгија	<i>KBC banka</i>	Белгија	<i>KBC banka</i>
Француска	<i>Credit Agricole banka Srbija</i> <i>FINDOMESTIC BANKA</i> <i>Societe Gen.Banka Srbija</i>	Француска	<i>Credit Agricole banka Srbija</i> <i>FINDOMESTIC BANKA</i> <i>Societe Gen.Banka Srbija</i>
Грчка	<i>ALPHA BANK</i> <i>Eurobank EFG</i> <i>Piraeus bank</i> <i>Vojvodjanska banka</i>	Грчка	<i>ALPHA BANK</i> <i>Eurobank EFG</i> <i>Piraeus bank</i> <i>Vojvodjanska banka</i>
Италија	<i>Banca Intesa</i> <i>UNICREDIT BANK</i>	Италија	<i>Banca Intesa</i> <i>UNICREDIT BANK</i>
Кипар	<i>Marfin bank</i>	Кипар	<i>Marfin bank</i>
Мађарска	<i>OTP BANKA SRBIJA</i>	Мађарска	<i>OTP BANKA SRBIJA</i>

Сектор за контролу пословања банака

Немачка		Немачка	
	<i>ProCredit Bank</i>		<i>ProCredit Bank</i>
Руска Федерација		Руска Федерација	
	<i>Moskovska banka a.d.- Beograd</i>		<i>Moskovska banka a.d.- Beograd</i>
САД		САД	
	<i>Opportunity banka</i>		<i>Opportunity banka</i>
Словенија		Словенија	
	<i>Credy banka</i>		<i>Credy banka</i>
	<i>NLB banka</i>		<i>NLB banka</i>

* Косовско-метохијска банка АД Звечан, је променила назив у Дунав банку АД, Звечан 7. октобра 2010. године

Табела А.4. - Биланс стања банкарског сектора Србије

	2009.		2010.		31. 3. 2011.	
	млрд RSD	%	млрд RSD	%	млрд RSD	%
Готовина и готовински еквиваленти	258,3	12,0	138,8	5,5	142,8	5,8
Опозиви депозити и кредити	439,6	20,3	408,2	16,1	401,2	16,4
Дати кредити и депозити	1.199,1	55,5	1.630,9	64,4	1.546,5	63,0
Хартије од вредности	91,0	4,2	158,5	6,3	161,4	6,6
Удели (учешћа)	7,3	0,3	9,7	0,4	9,5	0,4
Остали пласмани	42,1	1,9	49,0	1,9	49,8	2,0
Потраживања за камату, накнаду и по основу промене фер вредности деривата	13,5	0,6	19,3	0,8	26,3	1,1
Нематеријална улагања	7,1	0,3	7,9	0,3	7,7	0,3
Основна средства и инвестиционе некретнине	67,2	3,1	70,8	2,8	70,9	2,9
Стална средства намењена продаји и средства пословања које се обуставља	0,5	0,0	1,0	0,0	1,1	0,0
Одложена пореска средства	2,1	0,1	2,5	0,1	2,5	0,1
Остала средства	32,6	1,5	36,9	1,5	33,2	1,4
УКУПНО Актива нето	2.160,4	100,0	2.533,5	100,0	2.452,9	100,0

	2009.		2010.		31. 3. 2011.	
	млрд RSD	%	млрд RSD	%	млрд RSD	%
УКУПНЕ Обавезе	1.712,9	79,3	2.035,6	80,3	1.940,8	79,1
Трансакциони депозити	302,0	14,0	314,8	12,4	306,2	12,5
Остали депозити	999,2	46,3	1.190,0	47,0	1.099,0	44,8
Примљени кредити	247,4	11,5	347,9	13,7	352,9	14,4
Обавезе по основу хартија од вредности	0,8	0,0	0,6	0,0	1,1	0,0
Обавезе по основу камата, накнада и промене вредности деривата	1,7	0,1	3,9	0,2	3,2	0,1
Резервисања и обавезе за порезе	14,0	0,6	13,7	0,5	13,2	0,5
Обавезе из добитка	0,9	0,0	1,6	0,1	1,3	0,1
Одложене пореске обавезе	0,6	0,0	0,6	0,0	0,7	0,0
Остале обавезе	146,3	6,8	162,6	6,4	163,0	6,6
УКУПАН Капитал	447,5	20,7	498,0	19,7	512,1	20,9
Акцијски и остали капитал	340,7	15,8	369,4	14,6	374,1	15,2
Резерве	104,5	4,8	130,3	5,1	145,8	5,9
Акумулирани добитак / губитак	2,3	0,1	(1,7)	(0,1)	(7,8)	(0,3)
УКУПНО Пасива	2.160,4	100,0	2.533,5	100,0	2.452,9	100,0

Табела А.4а. – Ванбилансне ставке банкарског сектора Србије

	2009.		2010.		31. 3. 2011.	
	млрд RSD	%	млрд RSD	%	млрд RSD	%
Преузете будуће обавезе	606,1	26,3	569,9	23,0	558,5	20,7
<i>Дате гаранције и друга јемства</i>	381,4	16,6	357,1	14,4	340,8	12,6
<i>Преузете неопозиве обавезе за неповучене кредите и пласмане</i>	164,9	7,2	169,1	6,8	177,9	6,6
<i>Остале преузете неопозиве обавезе</i>	59,8	2,6	43,7	1,8	39,8	1,5
Послови у име и за рачун трећих лица	25,0	1,1	44,5	1,8	45,6	1,7
Номинална вредност деривата	173,9	7,5	187,4	7,6	300,5	11,1
Суспендована камата	17,6	0,8	28,0	1,1	30,5	1,1
Остале ванбилансне ставке *	1.481,8	64,3	1.645,4	66,5	1.762,8	65,3
УКУПНО Ванбилансне ставке	2.304,5	100,0	2.475,1	100,0	2.698,0	100,0

* Примљена јемства за обавезе, имовина за обезбеђење обавеза, потраживања по основу споразума о рекуповини, ХоВ примљене у залог и друга ванбилансна актива

Табела А.5. – Укупна билансна актива појединачних банака

	2009			2010			31. 3. 2011.		
	млрд RSD	%	Ранг	млрд RSD	%	Ранг	млрд RSD	%	Ранг
<i>Banca Intesa</i>	307,9	14,3	1	359,1	14,2	1	343,4	14,0	1
<i>Komercijalna banka</i>	205,3	9,5	2	255,9	10,1	2	254,6	10,4	2
<i>Raiffeisen banka</i>	193,5	9,0	3	178,8	7,1	4	171,2	7,0	3
<i>UNICREDIT BANK</i>	135,8	6,3	6	167,0	6,6	5	166,0	6,8	4
<i>Eurobank EFG</i>	146,8	6,8	4	180,9	7,1	3	153,5	6,3	5
<i>Societe Gen.Banka Srbija</i>	99,7	4,6	8	136,4	5,4	8	147,6	6,0	6
<i>Aik banka Nis</i>	109,4	5,1	7	141,6	5,6	7	142,5	5,8	7
<i>Нуро Alpe-Adria-bank</i>	139,1	6,4	5	144,6	5,7	6	133,0	5,4	8
<i>ALPHA BANK</i>	73,6	3,4	10	98,4	3,9	9	98,8	4,0	9
<i>Vojvodjanska banka</i>	87,1	4,0	9	91,9	3,6	10	88,9	3,6	10
<i>Agrobanka</i>	59,0	2,7	13	74,4	2,9	12	76,7	3,1	11
<i>VolksBank</i>	69,1	3,2	11	83,0	3,3	11	71,3	2,9	12
<i>ProCredit Bank</i>	65,0	3,0	12	69,7	2,7	13	63,5	2,6	13
<i>Erste Bank Novi Sad</i>	52,0	2,4	14	62,1	2,5	14	62,6	2,6	14
<i>Piraeus bank</i>	44,9	2,1	15	56,1	2,2	15	52,7	2,2	15
<i>Credit Agricole banka Srbija</i>	40,0	1,9	18,0	47,4	1,9	17	46,9	1,9	16
<i>NLB banka</i>	44,6	2,1	17	51,0	2,0	16	46,6	1,9	17
<i>OTP BANKA SRBIJA</i>	44,8	2,1	16,0	42,7	1,7	18	39,2	1,6	18
<i>Razvojna banka Vojvodine</i>	/	/	/	36,4	1,4	19	37,8	1,5	19
<i>Univerzal banka</i>	31,7	1,5	20	35,1	1,4	20	34,5	1,4	20
<i>Postanska stedionica</i>	32,2	1,5	19	32,2	1,3	21	33,5	1,4	21
<i>Privredna banka Bgd.</i>	28,6	1,3	21	31,5	1,2	22	31,4	1,3	22
<i>KBC banka</i>	17,4	0,8	25	29,1	1,1	23	29,3	1,2	23
<i>Cacanska banka</i>	22,0	1,0	24	28,7	1,1	24	27,7	1,1	24
<i>Marfin bank</i>	23,7	1,1	23	27,0	1,1	25	26,2	1,1	25
<i>FINDOMESTIC BANKA</i>	12,9	0,6	26	18,6	0,7	26	18,1	0,7	26
<i>Srpska banka Bgd.</i>	11,9	0,5	27	14,7	0,6	27	15,3	0,6	27
<i>Credy banka</i>	7,8	0,4	29	10,9	0,4	28	11,0	0,5	28
<i>Jubmes banka</i>	7,5	0,3	30	8,9	0,4	29	9,1	0,4	29
<i>Jugoboanka K.Mitrovica</i>	8,0	0,4	28	8,7	0,3	30	8,4	0,3	30
<i>Opportunity banka</i>	4,3	0,2	32	5,3	0,2	31	5,2	0,2	31
<i>Dunav banka a.d.Zvecan</i>	/	/	/	2,8	0,1	32	3,2	0,1	32
<i>Moskovska banka a.d.- Beograd</i>	2,5	0,1	33	2,5	0,1	33	3,1	0,1	33
<i>Kosovsko metohijska banka</i>	0,6	0,0	34	/	/	/	/	/	/
<i>Metals banka</i>	27,1	1,3	22	/	/	/	/	/	/
<i>Privredna banka Pan.</i>	4,6	0,2	31	/	/	/	/	/	/
УКУПНО	2.160,4	100,0	/	2.533,5	100,0	/	2.452,9	100,0	/

Табела А.6. - Секторска структура кредитне активности банака

	2009.		2010.		31. 3. 2011.	
	млрд RSD	%	млрд RSD	%	млрд RSD	%
Привреда	750,4	58,7	936,4	55,6	937,6	55,5
<i>Јавна предузећа</i>	49,7	3,9	68,9	4,1	77,9	4,6
<i>Друга предузећа</i>	700,0	54,8	866,2	51,4	858,1	50,8
Становништво	395,0	30,9	501,3	29,7	494,8	29,3
<i>Стамбена изградња</i>	188,0	14,7	251,4	14,9	246,4	14,6
Јавни сектор	118,0	9,2	209,5	12,4	213,1	12,6
<i>Република Србија</i>	106,7	8,4	191,6	11,4	195,5	11,6
<i>Локална самоуправа</i>	11,3	0,9	17,9	1,1	17,5	1,0
Друге финансијске организације	9,3	0,7	23,8	1,4	24,9	1,5
Непрофитне институције	5,6	0,4	14,5	0,9	17,9	1,1
УКУПНО Кредитна активност сектора	1.278,3	100,0	1.685,4	100,0	1.688,3	100,0

Табела А.7. - Валутна структура кредитне активности банака

	2009.		2010.		31. 3. 2011.	
	Млрд RSD	%	Млрд RSD	%	Млрд RSD	%
Без уговорене заштите	342,7	24,4	566,8	30,8	579,8	31,4
EUR	773,8	55,0	968,1	52,6	969,6	52,5
USD	22,9	1,6	27,5	1,5	24,5	1,3
JPY	0,0	0,0	(0,0)	(0,0)	(0,0)	(0,0)
CHF	124,9	8,9	145,1	7,9	135,1	7,3
Раст цена на мало	11,0	0,8	9,9	0,5	9,9	0,5
Остале валуте	0,4	0,0	0,5	0,0	0,5	0,0
Лимитирана девизна клаузула (једносмерна)	75,0	5,3	64,3	3,5	63,6	3,4
Остала уговорена заштита	1,6	0,1	1,5	0,1	1,5	0,1
Без валутне структуре	54,3	3,9	57,0	3,1	62,7	3,4
УКУПНО Кредитна активност (бруто)	1.406,6	100,0	1.840,6	100,0	1.847,3	100,0
Исправка вредности пласмана	(128,3)	(9,1)	(155,2)	(8,4)	(159,0)	(8,6)
УКУПНО Кредитна активност (нето)	1.278,3	90,9	1.685,4	91,6	1.688,3	91,4

Табела А.8. - Рочна структура кредитне активности банака

	2009.		2010.		31. 3. 2011.	
	Млрд RSD	%	Млрд RSD	%	Млрд RSD	%
Без утврђеног рока	101,1	7,2	130,8	7,1	113,0	6,1
До 14 дана	63,9	4,5	94,8	5,1	103,0	5,6
Од 15 до 30 дана	19,1	1,4	22,8	1,2	40,0	2,2
Од 1 до 3 месеца	103,0	7,3	117,2	6,4	126,6	6,9
Од 3 до 6 месеци	114,0	8,1	150,7	8,2	154,4	8,4
Од 6 до 12 месеци	231,1	16,4	273,4	14,9	253,8	13,7
Од 1 до 2 године	135,8	9,7	159,7	8,7	174,1	9,4
Од 2 до 5 година	267,4	19,0	404,8	22,0	410,8	22,2
Преко 5 година	364,3	25,9	479,9	26,1	465,0	25,2
Без преостале рочности	6,8	0,5	6,6	0,4	6,6	0,4
УКУПНО Кредитна активност (бруто)	1.406,6	100,0	1.840,6	100,0	1.847,3	100,0
Исправка вредности пласмана	(128,3)	(9,1)	(155,2)	(8,4)	(159,0)	(8,6)
УКУПНО Кредитна активност (нето)	1.278,3	90,9	1.685,4	91,6	1.688,3	91,4

Сектор за контролу пословања банака

Табела А.9. - Проблематични кредити за цео банкарски сектор (структура, апсолутни износи и учешће)

	30. 9. 2009.		31. 12. 2009		31. 3. 2010.		30. 6. 2010.		30. 9. 2010.		31. 12. 2010.		31. 03. 2011.	
	млрд	%	млрд	%	млрд	%	млрд	%	млрд	%	млрд	%	млрд	%
	RSD		RSD		RSD		RSD		RSD		RSD		RSD	
Сектор финансија и осигурања	4,7	2,2	4,9	2,4	5,2	2,3	6,3	2,4	4,6	1,7	3,1	1,1	4,2	1,5
Сектор Јавних предузећа	0,1	0,0	0,0	0,0	1,3	0,6	0,4	0,2	0,1	0,0	0,2	0,1	0,2	0,1
Сектор привредних друштава	167,6	77,7	153,0	75,9	170,6	76,1	201,7	77,4	199,8	72,1	197,5	72,2	195,7	69,2
Сектор Предузетника	5,8	2,7	6,6	3,3	7,8	3,5	8,4	3,2	9,2	3,3	9,2	3,4	9,5	3,4
Јавни сектор	0,2	0,1	0,3	0,1	0,1	0,1	0,1	0,0	0,3	0,1	0,2	0,1	0,3	0,1
Сектор становништва	33,4	15,5	32,3	16,0	33,9	15,1	38,5	14,8	40,2	14,5	39,6	14,5	39,5	14,0
Сектор страних лица	1,2	0,6	1,3	0,6	1,3	0,6	1,3	0,5	1,4	0,5	1,3	0,5	1,8	0,6
Приватна домаћинства са запосленим лицима и регистровани пољопривредни произвођачи	2,1	1,0	2,5	1,3	3,0	1,3	3,1	1,2	3,8	1,4	3,5	1,3	3,8	1,3
Сектор других коминтената	0,5	0,2	0,7	0,3	0,8	0,3	0,6	0,2	17,8	6,4	19,0	6,9	27,8	9,8
УКУПНО проблематични пласмани	215,5	100,0	201,6	100,0	224,1	100,0	260,5	100,0	277,1	100,0	273,5	100,0	282,8	100,0

Сектор за контролу пословања банака

Табела А.10.1. - Проблематични кредити за сектор других предузећа (структура, апсолутни износи и учешће)

	31. 3. 2011.	
	млрд RSD	%
Пољопривреда, шумарство, рибарство	19,5	9,9
Рударство, прерађивачка индустрија *	74,7	38,1
Снабдевање електричном енергијом **	0,1	0,1
Грађевинарство	20,6	10,5
Трговина на велико и трговина на мало ***	56,2	28,7
Саобраћај и складиштење ****	10,4	5,3
Пословање некретнинама *****	14,1	7,2
Повезана привредна друштва која улазе у круг консолидације	0,1	0,0
Повезана привредна друштва која не улазе у круг консолидације	0,0	0,0
Укупно Сектор привредних друштава	195,7	100,0

* снабдевање водом, управљање отпадним водама, контролисање процеса уклањања отпада и сличне активности

** гасом, паром и климатизацијом

*** оправка моторних возила и мотоцикала

**** услуге смештаја и исхране, информисање и комуникације

***** стручне, научне, иновационе и техничке делатности, административне и помоћне услужне делатности, уметност, забава и рекреација, остале услужне делатности

Табела А.10.2. - Проблематични кредити за сектор физичких лица (структура, апсолутни износи и учешће)

	30. 9. 2009.		31. 12. 2009		31. 3. 2010.		30. 6. 2010.		30. 9. 2010.		31. 12. 2010.		31. 03. 2011.	
	млрд RSD	%	млрд RSD	%	млрд RSD	%	млрд RSD	%	млрд RSD	%	млрд RSD	%	млрд RSD	%
Готовински кредити	10,7	27,8	10,8	27,8	12,0	28,8	12,8	27,3	12,8	26,0	11,5	23,6	11,3	22,7
Кредитне картице	3,4	8,8	3,4	8,7	3,5	8,4	3,8	8,2	4,0	8,2	4,2	8,5	4,3	8,7
Минусни салдо по текућим рачунима	3,5	9,0	2,8	7,2	2,8	6,8	2,9	6,2	3,0	6,0	2,7	5,5	2,8	5,7
Потрошачки кредити	2,4	6,3	2,5	6,4	2,4	5,6	2,6	5,6	2,9	5,8	3,0	6,2	2,6	5,3
Пољопривредна делатност	2,5	6,6	2,7	7,1	3,3	7,9	3,8	8,1	4,1	8,3	3,9	8,0	3,9	7,8
Обављање других делатности	2,7	7,1	3,3	8,6	4,2	10,1	4,4	9,3	4,7	9,5	4,9	10,0	5,1	10,2
Стамбена изградња	9,2	23,8	9,1	23,4	9,9	23,6	12,1	25,9	13,2	26,8	14,1	28,8	14,4	28,9
Остало	4,1	10,6	4,3	11,0	3,7	8,8	4,3	9,3	4,6	9,3	4,6	9,4	5,3	10,6
УКУПНО физичка лица	38,6	100,0	38,8	100,0	41,8	100,0	46,8	100,0	49,3	100,0	49,0	100,0	49,6	100,0

Табела А.11. - Проблематични кредити за цео банкарски сектор, сектор других предузећа и физичких лица (показатељ бруто NPL-а)

	30. 9. 2009.	31. 12. 2009.	31. 3. 2010.	30. 6. 2010.	30. 9. 2010.	31. 12. 2010.	31. 3. 2011.
Финансијски сектор	19,7%	21,8%	26,9%	38,0%	17,5%	12,2%	10,6%
Сектор јавних предузећа	0,4%	0,1%	3,1%	0,8%	0,2%	0,3%	0,3%
Сектор других предузећа	23,8%	20,9%	21,9%	24,0%	23,2%	21,8%	22,1%
<i>Пољопривреда, шумарство, рибарство</i>							35,8%
<i>Рударство, прерађивачка индустрија</i>							24,3%
<i>Снабдевање електричном енергијом</i>							1,7%
<i>Грађевинарство</i>							20,3%
<i>Трговина на велико и трговина на мало</i>							19,5%
<i>Саобраћај и складиштење</i>							15,6%
<i>Пословање некретнинама</i>							24,0%
<i>Повезана привредна друштва која улазе у круг консолидације</i>							53,4%
<i>Повезана привредна друштва која не улазе у круг консолидације</i>							0,9%
Сектор Предузетника	13,3%	15,0%	17,7%	18,7%	20,6%	21,1%	22,6%
Јавни сектор	1,8%	1,8%	0,8%	0,4%	1,2%	0,9%	0,6%
Сектор становништва	8,8%	8,1%	8,0%	8,2%	8,2%	7,9%	8,0%
Сектор страних лица	12,7%	13,5%	12,9%	11,2%	8,8%	8,0%	10,9%
Приватна домаћинства са запосленим лицима и регистровани пољопривредни произвођачи	11,1%	11,8%	13,6%	15,1%	15,5%	14,9%	14,3%
Сектор других коминтената	13,9%	16,4%	18,2%	11,1%	79,3%	79,9%	81,9%
УКУПНО проблематични пласмани	17,7%	15,7%	16,5%	17,5%	17,8%	16,9%	17,1%

‡ Оправка моторних возила, мотоцикала и предмета за личну употребу и домаћинство,

† Изнајмљивање и пословне активности, остале комуналне, друштвене и личне услужне активности

	30. 9. 2009.	31. 12. 2009.	31. 3. 2010.	30. 6. 2010.	30. 9. 2010.	31. 12. 2010.	31. 3. 2011.
Готовински кредити	11,4%	11,3%	12,1%	11,4%	10,5%	9,3%	9,2%
Кредитне картице	7,6%	7,8%	8,4%	9,5%	10,0%	10,8%	11,6%
Минусни салдо по текућим рачунима	18,4%	16,6%	16,9%	16,9%	16,3%	14,9%	14,7%
Потрошачки кредити	7,8%	6,4%	5,5%	5,7%	6,0%	6,4%	5,7%
Пољопривредна делатност	11,1%	11,6%	13,7%	14,3%	15,0%	14,6%	14,7%
Обављање других делатности	11,3%	13,5%	17,1%	17,5%	19,3%	20,4%	22,0%
Стамбена изградња	5,1%	4,7%	4,7%	5,2%	5,4%	5,5%	5,7%
Остало	36,8%	32,2%	29,7%	27,1%	25,8%	24,1%	24,5%
УКУПНО физичка лица	9,1%	8,7%	8,9%	9,0%	9,1%	8,8%	9,1%

Сектор за контролу пословања банака

Табела А.12. - Класификована актива банкарског сектора Србије

	31. 3. 2010.		30. 6. 2010.		30. 9. 2010.		31. 12. 2010.		31. 3. 2011.	
	млрд RSD	%	млрд RSD	%	млрд RSD	%	млрд RSD	%	млрд RSD	%
Билансна актива										
А	619,3	43,3	682,3	43,8	743,6	45,1	783,2	45,5	757,5	43,8
Б	292,2	20,4	323,4	20,8	348,2	21,1	371,6	21,6	375,6	21,7
В	192,2	13,4	202,1	13,0	187,9	11,4	184,9	10,7	199,7	11,6
Г	117,7	8,2	123,8	7,9	131,1	7,9	130,6	7,6	134,0	7,8
Д	209,1	14,6	227,0	14,6	239,0	14,5	250,9	14,6	261,1	15,1
Укупно	1.430,5	100,0	1.558,6	100,0	1.649,8	100,0	1.721,2	100,0	1.727,9	100,0
<i>Г и Д (у % укупне активе)</i>	22,8		22,5		22,4		22,2		22,9	
Ванбилансна актива										
А	237,1	40,5	233,0	40,1	250,7	43,8	250,3	42,9	231,0	40,1
Б	166,5	28,5	184,2	31,7	171,8	30,0	175,1	30,0	193,1	33,6
В	97,4	16,6	100,2	17,2	91,9	16,1	97,9	16,8	92,9	16,1
Г	66,1	11,3	47,7	8,2	43,0	7,5	41,0	7,0	43,4	7,5
Д	18,0	3,1	16,1	2,8	14,5	2,5	18,7	3,2	15,2	2,6
Укупно	585,1	100,0	581,2	100,0	571,8	100,0	582,9	100,0	575,6	100,0
<i>Г и Д (у % укупне активе)</i>	14,4		11,0		10,0		10,2		10,2	
УКУПНО Биланс и ванбиланс										
А	856,5	42,5	915,3	42,8	994,3	44,8	1.033,5	44,9	988,5	42,9
Б	458,7	22,8	507,6	23,7	520,0	23,4	546,7	23,7	568,8	24,7
В	289,6	14,4	302,4	14,1	279,8	12,6	282,8	12,3	292,5	12,7
Г	183,8	9,1	171,5	8,0	174,1	7,8	171,5	7,4	177,4	7,7
Д	227,1	11,3	243,0	11,4	253,4	11,4	269,6	11,7	276,3	12,0
Укупно	2.015,6	100,0	2.139,9	100,0	2.221,7	100,0	2.304,1	100,0	2.303,5	100,0
<i>Г и Д (у % укупне активе)</i>	20,4		19,4		19,2		19,1		19,7	

Табела А.13. - Ликвидност банкарског сектора Србије

	Показатељ ликвидности сектора	Кредити/депозити (у %)
31. 3. 2009.	1,86	105,9
30. 4. 2009.	1,75	105,4
31. 5. 2009.	1,81	102,9
30. 6. 2009.	1,79	100,3
31. 7. 2009.	1,81	101,3
31. 8. 2009.	1,85	97,5
30. 9. 2009.	1,78	97,1
31. 10. 2009.	1,54	96,0
30. 11. 2009.	1,76	94,5
31. 12. 2009.	1,86	92,3
31. 1. 2010.	1,98	94,1
28. 2. 2010.	2,02	97,1
31. 3. 2010.	2,13	100,1
30. 4. 2010.	2,01	102,4
31. 5. 2010.	1,95	103,6
30. 6. 2010.	1,94	106,0
31. 7. 2010.	1,96	106,5
31. 8. 2010.	1,92	107,5
30. 9. 2010.	1,96	108,1
31. 10. 2010.	1,50	106,1
30. 11. 2010.	1,82	109,7
31. 12. 2010.	1,96	108,5
31. 1. 2011.	1,90	109,9
28. 2. 2011.	1,94	110,1
31. 3. 2011.	1,96	110,7

Сектор за контролу пословања банака

Табела А.14. - Секторска структура депозита банака

	2009.		2010.		31. 3. 2011.	
	Млрд RSD	%	Млрд RSD	%	Млрд RSD	%
Сектор финансија и осигурања	105,5	8,1	97,2	6,5	88,9	6,3
Привреда	346,7	26,6	355,6	23,6	334,6	23,8
<i>Јавна предузећа</i>	53,6	4,1	49,3	3,3	50,9	3,6
<i>Привредна друштва</i>	293,1	22,5	306,2	20,4	283,7	20,2
Предузетници	11,1	0,9	11,7	0,8	10,6	0,8
Јавни сектор	22,7	1,7	14,1	0,9	18,6	1,3
Становништво	614,7	47,2	779,1	51,8	776,5	55,3
Страна лица	186,2	14,3	186,7	12,4	114,1	8,1
Приватна домаћинства са запосленим лицама и регистровани пољопривредни произвођачи	1,8	0,1	1,7	0,1	1,7	0,1
Сектор других коминтента	12,6	1,0	58,7	3,9	60,3	4,3
Без секторске поделе	-	-	0,0	-	0,0	-
УКУПНО Депозити сектора	1.301,2	100,0	1.504,8	100,0	1.405,3	100,0

Табела А.15. - Валутна структура депозита банака

	2009.		2010.		31. 3. 2011.	
	Млрд RSD	%	Млрд RSD	%	Млрд RSD	%
У динарима*	320,4	24,6	315,0	20,9	306,9	21,8
EUR	850,1	65,3	1.047,2	69,6	998,2	71,0
USD	50,6	3,9	62,4	4,1	56,1	4,0
JPY	0,0	0,0	0,1	0,0	0,1	0,0
CHF	64,7	5,0	60,6	4,0	25,0	1,8
Раст цена на мало	0,0	0,0	0,1	0,0	0,1	0,0
Остале валуте	3,1	0,2	4,4	0,3	4,5	0,3
Лимитирана девизна клаузула (једносмерна)	12,2	0,9	14,9	1,0	14,4	1,0
Остала уговорена заштита	0,0	0,0	0,0	0,0	0,0	0,0
УКУПНО Валутна структура депозита	1.301,2	100,0	1.504,8	100,0	1.405,3	100,0

* Без уговорене заштите и без валутне структуре.

Табела А.16. - Рочна структура депозита банака

	2009.		2010.		31. 3. 2011.	
	Млрд RSD	%	Млрд RSD	%	Млрд RSD	%
Без утврђеног рока	166,7	12,8	116,7	7,8	118,2	8,4
До 14 дана	127,1	9,8	169,6	11,3	123,9	8,8
Од 15 до 30 дана	73,6	5,7	73,8	4,9	73,8	5,3
Од 1 до 3 месеца	217,4	16,7	242,0	16,1	253,6	18,0
Од 3 до 6 месеци	133,1	10,2	193,1	12,8	126,9	9,0
Од 6 до 12 месеци	225,5	17,3	310,6	20,6	333,4	23,7
Од 1 до 2 године	22,6	1,7	56,6	3,8	34,0	2,4
Од 2 до 5 година	24,6	1,9	20,1	1,3	24,8	1,8
Преко 5 година	7,5	0,6	5,7	0,4	6,0	0,4
Без преостале рочности	303,3	23,3	316,6	21,0	310,6	22,1
УКУПНО рочна структура депозита	1.301,2	100,0	1.504,8	100,0	1.405,3	100,0

Табела А.17. - Адекватност капитала банкарског сектора Србије

у млрд RSD	31. 3. 2010.	30. 6. 2010.	30. 9. 2010.	31. 12. 2010.	31. 3. 2011.
Основни капитал	421,4	433,1	434,0	455,4	460,0
Допунски капитал I	91,5	92,2	94,4	90,0	86,0
Допунски капитал II	-	-	-	-	-
Одбитне ставке	131,0	135,3	136,9	138,5	135,3
УКУПАН Регулаторни капитал	381,9	390,1	391,5	407,0	410,7
УКУПНА Ризична актива	1.773,6	1.883,6	1.945,4	2.044,4	2.017,2
Изложеност кредитном ризику	1.748,6	1.861,2	1.924,1	2.020,7	1.992,7
Изложеност тржишном ризику	25,1	22,4	21,3	23,7	24,4
<i>Девизном ризику</i>	22,2	18,3	17,6	21,0	19,1
<i>Осталим тржишним ризицима</i>	2,9	4,1	3,7	2,6	5,4
Ризик измирења/испоруке и ризик друге уговорне стране	0,2	0,2	0,2	0,2	0,1
Ценовни ризик (као и изложеност ризику позиције у опцијама)	2,7	3,9	3,5	2,5	5,2
Показатељ адекватности капитала	21,53	20,71	20,12	19,91	20,36

Табела А.18. - Биланс успеха банкарског сектора Србије

у млрд RSD	2009.	2010.	31. 3. 2011.
Нето добитак (губитак) по основу камата	100,52	108,39	29,01
<i>Приходи од камата</i>	168,92	179,70	49,12
<i>Расходи од камата</i>	(68,39)	(71,32)	(20,11)
Нето добитак (губитак) по основу накнада и провизија	31,59	32,98	8,15
<i>Приходи од накнада и провизија</i>	42,08	42,93	10,39
<i>Расходи од накнада и провизија</i>	(10,49)	(9,95)	(2,24)
Нето добитак (губитак) по основу продаје ХоВ	0,21	0,57	0,10
<i>Добици по основу продаје ХоВ</i>	0,42	0,58	0,12
<i>Губици по основу продаје ХоВ</i>	(0,21)	(0,01)	(0,02)
Нето добитак (губитак) по основу продаје удела (учешћа)	0,04	0,00	0,00
Нето добитак (губитак) по основу продаје осталих пласмана	(0,04)	(0,27)	(0,90)
Нето приходи (расходи) од курсних разлика	(41,14)	(87,66)	21,22
<i>Приходи од курсних разлика</i>	299,26	444,42	148,80
<i>Расходи од курсних разлика</i>	(340,40)	(532,07)	(127,58)
Приходи од дивиденди и учешћа	0,06	0,30	0,00
Остали пословни приходи	3,17	3,75	1,25
Нето приходи (расходи) по основу индиректних отписа пласмана и резервисања	(36,11)	(32,60)	(5,90)
<i>Приход од укидања индиректних отписа пласмана и резервисања</i>	105,01	87,87	22,97
<i>Расход индиректних отписа пласмана и резервисања</i>	(141,12)	(120,46)	(28,88)
Остали пословни расходи	(93,93)	(100,82)	(24,13)
<i>Трошкови зарада, накнада зарада и остали лични расходи</i>	(39,32)	(41,46)	(10,20)
Нето приходи (расходи) од промене вредности имовине и обавеза	55,65	100,73	(19,21)
<i>Приходи од промене вредности имовине и обавеза</i>	175,07	229,16	30,67
<i>Расходи од промене вредности имовине и обавеза</i>	(119,42)	(128,43)	(49,88)
Добитак (губитак) из редовног пословања	20,03	25,40	9,60
Нето (добици) губици пословања које се обуставља	-	-	-
Добитак (губитак) периода пре опорезивања	20,03	25,40	9,60

Табела А.19. - Показатељи профитабилности банкарског сектора Србије

	2009.	2010.	31. 3. 2011.
Просечна пондерисана активна каматна стопа ¹	11,6%	10,3%	10,4%
Просечна пондерисана пасивна каматна стопа ²	4,9%	4,2%	4,4%
<i>Spread</i> ³	6,7%	6,1%	6,0%
NIM (% просечне каматноносне активе) ⁴	6,9%	6,2%	6,2%
NIMA (% просечне укупне активе) ⁵	5,1%	4,6%	4,7%
Нето приходи од камата/оперативни расходи	108,8%	110,3%	121,9%
Нето приходи од камата и накнада/оперативни расходи	143,0%	143,7%	156,2%
<i>Cost to Income</i> ⁶	70,0%	69,7%	64,0%
<i>ROE</i> ⁷	4,6%	5,4%	7,6%
<i>ROA</i> ⁸	1,0%	1,1%	1,5%
<i>Leverage</i> ⁹	4,5	5,0	4,9

¹ Приход од камата/просечна каматносна актива.

² Расход од камата/просечна каматносна пасива.

³ Просечна пондерисана активна камата-просечна пондерисана пасивна камата.

⁴ Нето приход од камата/просечна каматносна актива.

⁵ Нето приход од камата/просечна укупна актива.

⁶ Оперативни расходи/нето приход од камата, накнада и провизија.

⁷ Добитак пре опорезивања/просечан укупан капитал.

⁸ Добитак пре опорезивања/просечна укупна актива.

⁹ RoE/RoA.

Табела А.20. – Стопе раста за одабране категорије биланса стања и успеха (у %)

	2008.	2009.	2010.	III / 2011.
Биланс Успеха (међугодишње стопе раста)				
Нето приход од камата	53,3	5,6	7,8	12,9
<i>Приход од камата</i>	46,5	7,6	6,4	15,6
<i>Расход од камата</i>	37,2	10,6	4,3	19,8
Нето приход од накнада и провизија	11,0	3,1	4,4	8,2
<i>Приход од накнада и провизија</i>	13,6	5,8	2,0	6,9
<i>Расход од накнада и провизија</i>	22,9	14,8	(5,1)	2,2
Нето приход од камата, накнада и провизија	40,3	5,0	7,0	11,8
Оперативни расходи	20,4	7,4	7,3	7,2
Нето кредитни губици	120,9	38,4	(9,7)	(23,2)
Добитак пре опорезивања	49,3	(42,4)	26,8	38,3
				III /
Биланс стања (међугодишње стопе раста)	2007.	2008.	2009.	2011.*
Укупна билансна актива	13,6	21,6	17,3	(3,2)
Укупна каматоносна актива	19,9	17,0	22,7	(3,8)
Укупна кредитна активност сектора	-	24,4	31,8	0,2
<i>Привреда</i>	-	18,7	24,8	0,1
<i>Јавна предузећа</i>	-	104,3	38,4	13,2
<i>Друга предузећа</i>	-	15,3	23,7	(0,9)
<i>Становништво</i>	-	8,4	26,9	(1,3)
<i>Стамбена изградња</i>	-	16,9	33,7	(2,0)
<i>Јавни сектор</i>	-	580,2	77,5	1,7
<i>Република Србија</i>	-	1.197,7	79,5	2,0
<i>Локална самоуправа</i>	-	23,5	58,4	(1,8)
<i>Друге финансијске организације</i>	-	(11,7)	155,2	4,6
<i>Непрофитне институције</i>	-	79,0	158,2	23,7
Укупна каматоносна пасива	7,3	27,6	19,7	(5,1)
Укупни депозити сектора	-	27,0	15,6	(6,6)
<i>Банкарски сектор у земљи</i>	-	6,6	(7,9)	(8,5)
<i>Привреда</i>	-	9,8	2,6	(5,9)
<i>Јавна предузећа</i>	-	11,9	(7,9)	3,1
<i>Друга предузећа</i>	-	9,4	4,5	(7,4)
<i>Предузетници</i>	-	4,8	5,6	(9,6)
<i>Јавни сектор</i>	-	7,7	(38,0)	31,7
<i>Становништво</i>	-	35,3	26,7	(0,3)
<i>Страна лица</i>	-	64,5	0,3	(38,9)
<i>Приватна домаћинства са запосленим лицима и регистровани пољопривредни произвођачи</i>	-	(12,7)	(2,4)	0,9
<i>Сектор других коминтената</i>	-	46,3	367,8	2,6
Укупан билансни капитал	27,9	6,5	11,3	2,8

* раст од почетка године