

# **КОНТРОЛА ПОСЛОВАЊА БАНАКА**

**Извештај за први квартал 2009. године**

## Садржај

<b>КОНТРОЛА ПОСЛОВАЊА БАНАКА .....</b>	<b>1</b>
<b>ИЗВЕШТАЈ ЗА ПРВИ КВАРТАЛ 2009. ГОДИНЕ .....</b>	<b>1</b>
<b>I. БАНКАРСКИ СЕКТОР У ПРВОМ КВАРТАЛУ 2009. ГОДИНЕ .....</b>	<b>3</b>
СТРУКТУРА БАНКАРСКОГ СЕКТОРА НА ДАН 31.03.2009. ГОДИНЕ .....	3
<i>Број банака и организациона мрежа .....</i>	<i>3</i>
<i>Број запослених у банкарском сектору .....</i>	<i>3</i>
<i>Власничка структура банака .....</i>	<i>4</i>
<i>Тржишно учешће .....</i>	<i>5</i>
БИЛАНС СТАЊА БАНКАРСКОГ СЕКТОРА .....	7
КРЕДИТНА АКТИВНОСТ .....	9
ДЕПОЗИТНА АКТИВНОСТ .....	10
КРЕДИТНА ЗАДУЖЕНОСТ БАНКАРСКОГ СЕКТОРА У ИНОСТРАНСТВУ .....	11
РИЗИЦИ У БАНКАРСКОМ СЕКТОРУ .....	12
1. <i>Кредитни ризик .....</i>	<i>12</i>
2. <i>Ризик ликвидности .....</i>	<i>15</i>
3. <i>Девизни ризик .....</i>	<i>17</i>
АДЕКВАТНОСТ КАПИТАЛА .....	19
ПОКАЗАТЕЉИ ПРОФИТАБИЛНОСТИ ПОСЛОВАЊА БАНКАРСКОГ СЕКТОРА .....	21
АГРЕГАТНИ ИЗВЕШТАЈ О ПРИХОДИМА И РАСХОДИМА .....	24
<b>II. РЕГУЛАТОРНА АКТИВНОСТ НАРОДНЕ БАНКЕ СРБИЈЕ .....</b>	<b>25</b>

## I. Банкарски сектор у првом кварталу 2009. године

### Структура банкарског сектора на дан 31.03.2009. године

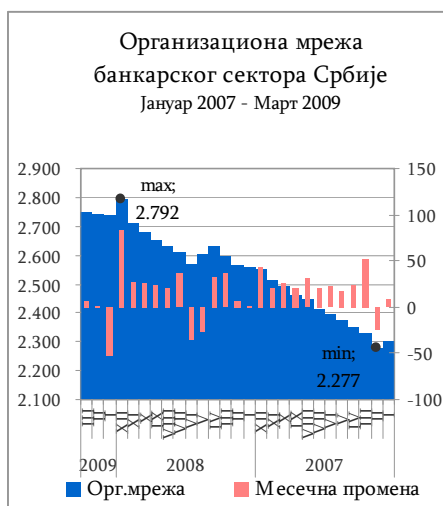
#### Број банака и организациона мрежа

На крају првог квартала 2009. године послују укупно 34 банке, непромењени број у односу на претходни квартал.

Организациона мрежа свих банака укључује укупно 2.728 пословних јединица, филијала, експозитура, шалтера, као и агенција и мењачница, одн. за 17 више него на крају четвртог квартала 2008. године.

**Табела 1 и График 1.** Број банака и организациона мрежа

Опис	Дец. 2007.г	Дец. 2008.г	Март, 2009.г
Број банака	35	34	34
Број пословних јединица	80	70	70
Број филијала, експозитура и шалтера	2321	2607	2624
Остало	34	34	34
Укупно	2435	2711	2728

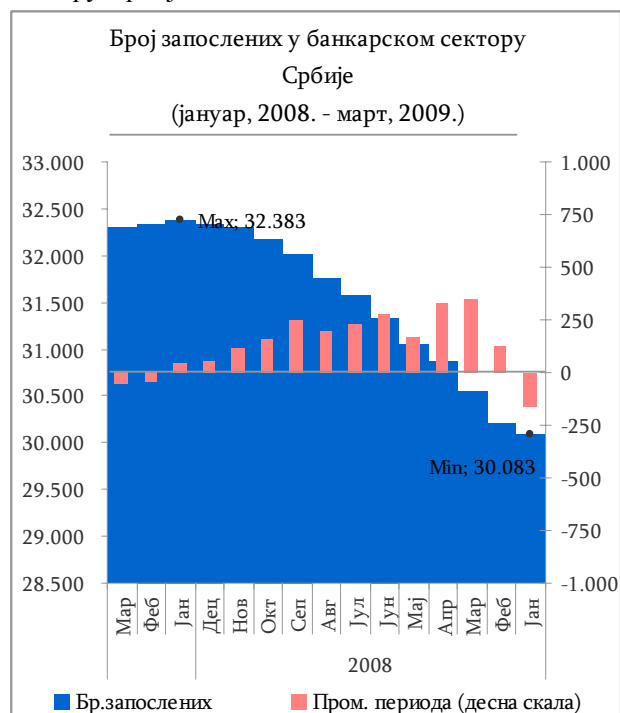


#### Број запослених у банкарском сектору

Банкарски сектор Србије је на крају првог квартала 2009. године запошљавао 32.292 лица. У односу на крај 2008. године дошло је до смањења броја запослених од 0,2% одн. 50 лица (по месецима: јануар +41, фебруар -41 и март -50).

Од укупног броја банака три банке нису мењале број запослених (Credy banka, Marfin banka и Srpska banka) – 19 банака је смањило број запослених (OTP Банка за 36, Raiffeisen banka, Poštanska Štedionica и ProCredit banka за 33 запослена) док је 12 банака повећало број запослених (и то највише Eurobank EFG за 89, Alpha Banka за 85, Erste Banka за 15).

**График 2** – Запосленост у банкарском сектору Србије



Приметно је успоравање стопе раста броја запослених у банкарском сектору Србије у току 2008. које је кулминирало максималним бројем од 32,383 на крају јануара 2009.

**Табела 2.** Преглед броја запослених од децембра 2006. до марта 2009.

	Структура према власништву			
	Државне	Приватне	Стране	Укупно
Бр. запослених - Март.2009.	7.374	2.127	22.791	32.292
Промене бр. запослених*	(74)	5	19	(50)
Промене бр. запослених**	326	196	3.678	4.200
SAGR***	0,5%	1,1%	2,0%	1,6%

\*у односу на децембар 2008.

\*\*у односу на децембар 2006.

\*\*\*Compound Annual Growth Rate - промена из квартала у квартал

### Власничка структура банака

На крају марта 2009. године:

- 20 банака је у већинском власништву страних акционара,
- 6 банака у већинском власништву домаћих физичких и правних лица,

— 8 банака у већинском власништву Републике Србије.<sup>1</sup>

### Тржишно учешће

Укупна актива банкарског сектора на крају марта 2009. године износи 1.804,9 милијарде РСД.

Распоред банака у банкарском систему Србије према висини тржишног учешћа је дат у Графику 3.

График 3. – Преглед банака - тржишно учешће



Банкарски сектор је у значајној мери фрагментисан, што се огледа и у чињеници да чак 16 банака има тржишно учешће мање од 2% (мерено учешћем aktive банке у укупној активи банкарског сектора).

На крају првог квартала 2009. године две банке имају тржишно учешће веће од 10% - највеће тржишно учешће има Vanca Intesa са 14.7% и следи је Комерцијална банка са 10.3%.

У табели 3 је дат приказ банака према тржишном учешћу које на дан 31. марта 2009. за првих 10 банака износи 68.2% aktive као и детаљан преглед учешћа осталих банака.

<sup>1</sup> Банке у којима је РС већински или појединачно, посредно или непосредно, највећи акционар.

Табела 3 – Преглед тржишног учешћа појединачних банака (март 2009)

Банка	Учешће (%)	Банка	Учешће (%)	Банка	Учешће (%)
1) Banca Intesa	14,7	13) Erste Bank Novi Sad	2,8	25) Marfin bank	0,8
2) Komercijalna banka	10,3	14) OTP BANKA SRBIJA	2,6	26) FINDOMESTIC BANKA	0,7
3) Raiffeisen banka	8,7	15) Agrobanka	2,5	27) Srpska banka Beograd	0,5
4) Hypo Alpe-Adria-bank	6,5	16) NLB banka	2,2	28) Credy banka	0,4
5) Eurobank EFG	6,2	17) Piraeus bank	2,1	29) Jugobanka K.Mitrovica	0,4
6) Aik banka Nis	4,9	18) Meridian bank-CA Group	2,1	30) Jubmes banka	0,4
7) UNICREDIT BANK	4,7	19) Univerzal banka	1,5	31) Privredna banka Pančevo	0,4
8) Vojvodjanska banka	4,6	20) Postanska stedionica	1,3	32) Opportunity banka	0,3
9) Societe Gen.Banka Srbija	4,1	21) Metals banka	1,1	33) Moskovska banka a.d.- Beograd	0,1
10) VolksBank	3,5	22) Privredna banka Beograd	1,1	34) Kosovsko metohijska banka	0,0
11) ProCredit Bank	3,5	23) Cacanska banka	1,0		
12) ALPHA BANK	3,1	24) KBC banka	0,9		

Истовремено показатељ нивоа концентрације у банкарском сектору, Хиршман Херфиндал Индекс<sup>2</sup>, се налази посматрано у последњих 9 месеци на свом максимуму од 642 индексна поена.

Минимум за последњих 9 месеци је био у октобру са 611 поена. Иако је тренд растући, поменути показатељ је значајно испод нивоа од 1000 који би означио постојање умерене концентрације.

Табела 4 – Преглед показатеља конкурентности и концентрације банкарског сектора

Година	Месец	Учешће првих 5 банака (%)	Учешће првих 10 банака (%)	ННІ Актива
2009	Март	46,38%	68,20%	642
	Фебруар	45,53%	67,99%	621
	Јануар	45,26%	68,10%	617
2008	Децембар	46,17%	68,49%	627
	Новембар	45,49%	68,31%	616
	Октобар	44,99%	68,41%	611
	Сепембар	45,20%	68,71%	617
	Август	45,78%	68,77%	621
	Јул	46,07%	68,49%	620
Коефицијент корелације		0,85	(0,18)	1,00

ННІ индекс концентрације је значајно корелисан са кретањем тржишног учешћа првих 5 банака (корелација 0,85) што је и било очекивано обзиром да методолошки ННІ индекс придаје већи значај банкама са већим тржишним учешћем. Истовремено, кретање тржишног учешћа првих 10 банака је негативно корелисано са кретањем индекса.

<sup>2</sup> Hirschman Herfindahl Index (ННІ) – ниво индекса до 1000 не постоји концентрација; ниво индекса од 1000 до 1800 умерена концентрација; ниво индекса изнад 1800 значајна концентрација.

## Биланс стања банкарског сектора

Билансна сума банкарског сектора на дан 31. марта 2009. године износи 1.804,9 млрд. РСД и већа је за 28 млрд.дин. или за 2%, у односу на четврти квартал 2008. године.

Највећи део билансне активе банака (61,2%) представљају Дати кредити и депозити, а затим следе Опозиви кредити и депозити (17%). Готовина и готовински еквиваленти чине 12,4% билансне активе банкарског сектора, док су све остале ставке са учешћем мањим од 4%.

Табела 5 – Биланс стања банкарског сектора <sup>3</sup> (у млрд. РСД)

АКТИВА	31.12.2007.		31.12.2008.		31.03.2009.		Индекс раста за I/IV квартал	Индекс раста за 2008.	Индекс раста за 2007.
	Износ	Учешће у %	Износ	Учешће у %	Износ	Учешће у %			
Готовина и готовински еквиваленти	80,3	5,1	266,7	15	222,9	12,4	84	332	111
Опозиви депозити и кредити	551,5	35,3	276,2	15,5	307,4	17,0	111	50	133
Потраживања за камату, накнаду и по основу промене фер вредности деривата	6,6	0,4	9,7	0,6	13,2	0,7	135	148	131
Дати кредити и депозити	774,3	49,6	1.068,5	60,1	1.103,9	61,2	103	138	144
Хартије од вредности	19,3	1,2	19,7	1,1	17,3	1,0	88	102	73
Удели (учешћа)	6,2	0,4	5,4	0,3	6,4	0,4	118	87	143
Остали пласмани	45,4	2,9	37,6	2,1	40,2	2,2	107	83	131
Нематеријална улагања	6,1	0,4	6,3	0,4	6,5	0,4	103	104	104
Основна средства и инвестиционе некретнине	57,0	3,7	66,2	3,7	66,2	3,7	100	116	113
Стална средства намењена продаји и средства пословања које се обуставља	0,3	0,0	0,2	0,0	0,2	0,0	101	64	85
Одложена пореска средства	2,5	0,2	2,5	0,2	2,5	0,1	100	100	102
Остала средства	12,3	0,8	17,8	1	18,3	1,0	103	145	96
Губитак изнад износа капитала									
<b>УКУПНО</b>	<b>1.561,8</b>	<b>100</b>	<b>1.776,9</b>	<b>100</b>	<b>1.804,9</b>	<b>100,0</b>	<b>102</b>	<b>114</b>	<b>134</b>

<sup>3</sup> Са применом од 1. јула 2008. год. на снази су нови Правилник о Контном оквиру и садржини рачуна у Контном оквиру за банке, Упутство о обавези и начину прикупљања, обраде и достављања података о стању и структури пласмана, потраживања и обавеза банака, као и Правилник о обрасцима и садржини позиција у обрасцима финансијских извештаја за банке. Подаци за 2007. годину су изведени ради упоредивости.

*Сектор за контролу пословања банака*

ПАСИВА	31.12.2007.		31.12.2008.		31.03.2009.		Индекс раста за I/IV квартал	Индекс раста за 2008.	Индекс раста за 2007.
	Износ	Учешће у %	Износ	Учешће у %	Износ	Учешће у %			
Трансакциони депозити	300,5	19,2	271,3	15,3	248,4	13,8	92	90	134
Остали депозити	659,6	42,2	753,4	42,4	807,0	44,7	107	114	149
Примљени кредити	169,6	10,9	189,5	10,7	174,5	9,7	92	112	79
Обавезе по основу хартија од вредности	2,6	0,2	0,0	0	0,1	0,0	241	1	25960
Обавезе по основу камата, накнада и промене вредности дерививата	2,8	0,2	2,1	0,1	1,1	0,1	51	75	284
Резервисања	11,3	0,8	14,0	0,8	12,8	0,7	91	123	120
Обавезе за порезе	0,6	0,0	0,7	0,0	0,4	0,0	59		
Обавезе из добитка	0,6	0,0	1,2	0,1	0,5	0,0	39	184	90
Обавезе по осн. сталних сред. намењ. продаји и сред. посл. које се обуст.									
Одложене пореске обавезе	0,6	0,0	0,6	0,0	0,7	0,0	118	104	80
Остале обавезе	85,1	5,5	124,2	7	127,5	7,1	103	146	143
<b>ОБАВЕЗЕ</b>	<b>1.233,3</b>	<b>79</b>	<b>1.357,0</b>	<b>76,4</b>	<b>1.373,0</b>	<b>76,1</b>	<b>101</b>	<b>110</b>	<b>129</b>
<b>Капитал</b>	<b>328,5</b>	<b>21</b>	<b>419,9</b>	<b>23,6</b>	<b>432,0</b>	<b>23,9</b>	<b>103</b>	<b>128</b>	<b>152</b>
акцијски и остали капитал	272,8	17,5	332,7	18,7	337,9	18,7	102	122	149
резерве	47,6	3	74,3	4,2	87,9	4,9	118	156	156
нереализовани губици по осн. харт. од вред.			0,1	0,0	-0,2	0,0	-151		
акумулирана добит/губитак	8,0	0,5	13,0	0,7	6,3	0,4	49	162	246
<b>УКУПНО</b>	<b>1.561,8</b>	<b>100</b>	<b>1.776,9</b>	<b>100</b>	<b>1.804,9</b>	<b>100,0</b>	<b>102</b>	<b>114</b>	<b>134</b>

У пасиви биланса стања банкарског сектора 76,1% чине позајмљени извори финансирања, а 23,9% капитал. Највећи део позајмљених извора чине Остали депозити, Трансакциони депозити и Примљени кредити (44,7%, односно 13,8%, односно 9,7% укупне пасиве, респективно).

Капитал банака износи 432 млрд.дин. (у односу на четврти квартал 2008. године увећан је за 12,1 млрд.дин. или 3%. У оквиру капитала, акцијски и остали капитал износи 337,9 млрд.дин. за 2% више него у четвртом кварталу 2008. године.

Ванбилансне позиције банака достигле су износ од 2.411,2 млрд.дин. и у односу на стање четвртог квартала 2008. године су увећане за 255 млрд.дин. Највећа појединачна ванбилансна ставка је Друга ванбилансна актива<sup>4</sup> која чини 53,8% свих ванбилансних ставки. Друга по величини ванбилансна ставка су Дате гаранције и друга јемства које чине 18,1% укупних ванбилансних ставки. Највећи део се односи на неризичну ванбилансну активу – у марту свега 27% ванбилансне активе (655,5 млрд. РСД) се односи на класификоване (ризичне) ванбилансне ставке.

<sup>4</sup> Примљене гаранције и друга јемства, средства из депо послова и остала ванбилансна актива.



## Кредитна активност

Преглед структуре пласмана банака и њеног кретања дат је у следећој табели:

Табела 6 – Кредитна активност банака (у млрд РСД)

Сектор	31.12. 2007.		31.12. 2008.		31.03. 2009.		Индекс раста за I/IV квартал	Индекс раста за 2008.	Индекс раста за 2007.
	Износ	Учешће у %	Износ	Учешће у %	Износ	Учешће у %			
ПРИВРЕДА	437,4	57,5	632,2	61,5	699,1	63,0	111	145	135
СТАНОВНИШТВО	302,5	39,8	364,3	35,5	374,9	33,8	103	120	154
За стамбену изградњу	89,4	11,8	160,8	15,6	172,0	15,5	107	180	189
ЈАВНИ СЕКТОР	13,9	1,8	17,4	1,7	21,6	1,9	125	125	64
СЦГ	0,0	0	0,0	0	0,0	0,0	0	0	0
Република Србија	7,0	0,9	8,2	0,8	12,0	1,1	145	117	42
Локална самоупр.	6,9	0,9	9,1	0,9	9,7	0,9	106	132	146
ДРУГЕ ФИНАНСИЈСКЕ ОРГАНИЗАЦИЈЕ	1,2	0,1	10,6	1	11,2	1,0	106	867	161
НЕПРОФИТНЕ ИНСТИТ.	5,8	0,8	3,1	0,3	3,1	0,3	99	54	138
<b>УКУПНО</b>	<b>760,9</b>	<b>100</b>	<b>1.027,6</b>	<b>100</b>	<b>1.109,9</b>	<b>100,0</b>	<b>108</b>	<b>135</b>	<b>139</b>

Раст кредитне активности банака у првом кварталу 2009. године износи 82,3 млрд.дин. односно 8%.

У секторској структури доминирају пласмани привреди (63%) чији је пораст (67 млрд.дин.) од највећег утицаја на раст кредитне активности у првом кварталу 2009. године, као и пласмани становништву (33,8%), са порастом од 10 млрд.дин. Стамбени кредити у истом периоду су повећани за 12 милијарди РСД.

Табела 7 – Преглед показатеља концентрације кредита банкарског сектора

Година	Месец	Учешће првих	Учешће првих	ННИ Кредити
		5 банака (%)	10 банака (%)	
2009	Март	47,17%	69,57%	660
	Фебруар	47,10%	69,48%	648
	Јануар	46,87%	68,92%	641
	Децембар	48,13%	69,94%	668
	Новембар	46,64%	68,46%	628
	Октобар	45,40%	67,76%	615
	Септембар	44,82%	67,60%	610
2008	Август	45,12%	67,62%	606
	Јул	45,14%	67,35%	605
Коефицијент корелације		0,97	0,99	1,00

Пет, односно десет банака са највише одобрених кредита, учествује са 47,2%, односно 69,6% респективно, у укупној кредитној активности банкарског сектора. ННИ индекс концентрације кредита износи 660.

Коефицијент корелације учешћа првих 10 банака високо позитивно корелисан са ННІ индексом (практично 1), што није случај са учешћима у укупној активи и укупним депозитима код којих је исти коефицијент за првих 10 банака чак и негативан. Очигледно је да конкурентска борба за клијента у категорији кредита јесте од примарног значаја за све банке, обзиром да је ово једина категорија<sup>5</sup> у којој првих 10 банака не заостаје. Обзиром на увећање учешћа и првих 5 и првих 10 банака, терет њихове кредитне експанзије (раста) евидентно носе и све остале банке.

### Депозитна активност

Преглед секторске структуре депозита и њеног кретања дат је у следећој табели:

Табела 8 – Депозитна активност банака (у млрд РСД)

Сектор	31.12.2007.			31.12.2008.			31.03.2009.			Индекс раста за I/IV квартал	Индекс раста за 2008.
	динари	девизе	укупно	динари	девизе	укупно	динари	девизе	укупно		
<b>Укупни депозити</b>	<b>344,0</b>	<b>616,2</b>	<b>960,2</b>	<b>317,6</b>	<b>707,1</b>	<b>1.024,7</b>	<b>282,4</b>	<b>773,1</b>	<b>1.055,5</b>	<b>103</b>	<b>107</b>
Банке	30,2	93,4	123,7	56,1	98,3	154,4	46,8	50,2	97,0	63	125
Јавна предузећа	31,9	7,8	39,7	25,4	22,5	47,9	25,6	23,8	49,4	103	121
Друга предузећа	185,1	105,6	290,7	152,8	115,2	268,0	119,8	136,6	256,4	96	92
Јавни сектор	26,6	0,9	27,4	20,1	1,0	21,1	33,3	2,2	35,5	168	77
Страна правна и физичка лица	6,4	24,6	31,0	3,6	54,2	57,8	5,2	105,9	111,1	192	186
Становништво	46,8	381,4	428,2	52,4	414,5	467,0	46,2	452,2	498,4	107	109
Остало	17,1	2,4	19,5	7,1	1,5	8,6	5,5	2,2	7,7	89	44

Највећи проценат депозита чине депозити становништва (47,2%), затим депозити предузећа (24,3%) и страних лица (10,5%).

Девизни депозити чине 73,2%, а динарски 26,8% укупних депозита. Доминирају депозити по виђењу<sup>6</sup> (46,3%), а затим следе краткорочно орочени депозити (49,5%). Дугорочни депозити чине свега 4,3% укупних депозита.

Укупни депозитни потенцијал је у првом кварталу 2009. године забележио повећање за 30,8 млрд. РСД, при чему су све категорије депонената осим банака, других предузећа и категорије остало забележили повећање (банке мање за 57,4; друга предузећа мања за 11,6 милијарди РСД; категорија остало мања за 0,9 милијарди РСД).

Пет, односно десет банака са највише прикупљених депозита, учествује са 51,1%, односно 71,7% респективно, у укупним депозитима

<sup>5</sup> Од категорија aktive, кредита и депозита.

<sup>6</sup> Депозити без иницијалне рочности, без утврђеног рока и до 14 дана.

банкарског сектора. ННИ индекс концентрације депозита износи 758 (значајнија промена у односу на прошли квартал када је износио 693).

**Табела 9** – Преглед показатеља концентрације депозита банкарског сектора

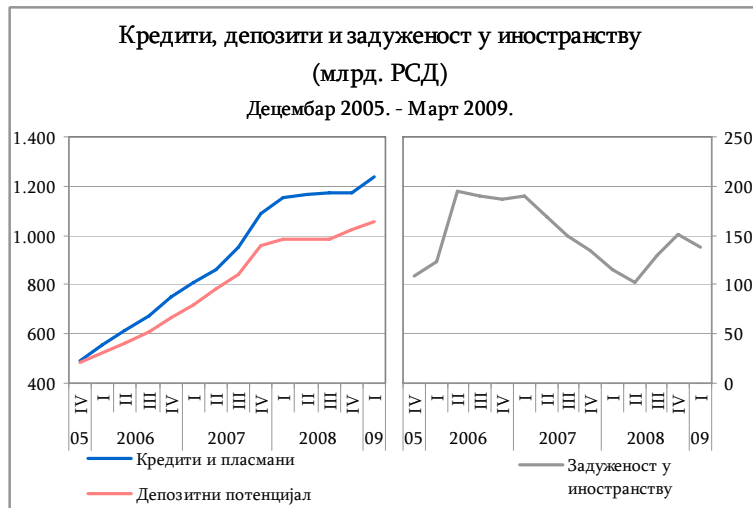
Година	Месец	Учешће првих 5 банака (%)	Учешће првих 10 банака (%)	ННИ Депозити
2009	Март	51,07%	71,70%	758
	Фебруар	49,89%	71,27%	722
	Јануар	50,20%	71,33%	722
2008	Децембар	49,79%	71,66%	693
	Новембар	50,02%	72,28%	710
	Октобар	49,37%	72,52%	698
	Сепембар	49,42%	72,74%	705
	Август	49,69%	72,75%	707
	Јул	49,81%	72,34%	707
Коефицијент корелације		0,91	(0,46)	1,00

Од категорије активе, кредита и депозита, највећи ниво концентрације, како за првих 5 тако и за првих 10 банака, је управо код депозита. Иако је показатељ концентрације депозита, Хиршман Хефиндал Индекс, на свом историјском максимуму (посматрано од јула 2008. године) и такође изнад *ННИ* индекса којим је мерено тржишно учешће активе и кредита, он је ипак и даље значајно испод границе од 1000 која означава постојање умерене концентрације.

### Кредитна задуженост банкарског сектора у иностранству

Укупно кредитно задужење банкарског сектора у иностранству (кредити добијени од страних банака и страних правних и физичких лица) износи 138,7 млрд.дин. и већим делом (61,2%) је са роком доспећа преко пет година, а 43% се односи на две банке у страном власништву.

Током првог квартала 2009. год. кредитна задуженост банкарског сектора у иностранству смањена је за 13 млрд.дин.

**График 5 – Кредити<sup>7</sup>, депозити и кредитна задуженост банака**

## Ризици у банкарском сектору

### 1. Кредитни ризик

#### 1.1. Квалитет билансне и ванбилансне активе

Народна банка Србије је, својом Одлуком о класификацији билансне активе и ванбилансних ставки, прописала да банке, ради адекватног и ефикасног управљања ризицима којима су изложене, своја укупна потраживања, која представљају кредитни ризик, квартално, а зависно од процене њиховог степена наплативости и процене финансијског стања дужника, класификују у пет категорија. То значи да банке класификују део потраживања који представља тзв. ризичну билансну и ванбилансну активу односно, не само кредите, него и друге ставке билансне активе, као и одређене ванбилансне ставке, дефинисане поменутом Одлуком.

С обзиром на то да су новом Одлуком о класификацији билансне активе и ванбилансних ставки банке, измењени критеријуми за класификацију потраживања<sup>8</sup>, најлошије класификованом активом сматрају се потраживања класификована у категорије Г и Д. Ризична (класификована) актива у првом кварталу 2009. године чини 44,1% бруто билансне активе и ванбилансних ставки.

<sup>7</sup> Са репо пласманима НБС.

<sup>8</sup> Измене се односе на број дана доцње као услов за класификацију

**Табела 10** - Преглед класификоване билансне и ванбилансне активе (млрд РСД)

		Укупно класификована актива	Класификована актива		Г + Д / укупно класификована актива (%)
			А+Б+В	Г+Д	
Март, 2009.	Билансна актива	1.270	1.031	239	18,80
	Ванбилансне ставке	656	605	50	7,68
	УКУПНО	1.925	1.636	289	15,01
Децембар, 2008	Билансна актива	1.178	982	196	16,64
	Ванбилансне ставке	662	624	38	5,78
	УКУПНО	1.840	1.605	234	12,73
Септембар, 2008	Билансна актива	1.078	914	164	15,20
	Ванбилансне ставке	590	549	40	6,86
	УКУПНО	1.668	1.464	204	12,25

Укупно обрачуната посебна резерва за процењене губитке по основу класификоване билансне активе и ванбилансних ставки износи 283,3 млрд.дин. а исправке вредности билансне активе и резервисања по ванбилансним ставкама 125,9 млрд.дин.

## 1.2. Проблематични кредити (non performing loans – NPL)

Према подацима из Извештаја о структури проблематичних кредита које банке достављају Народној банци Србије, са 31.03.2009. године показатељ учешћа проблематичних кредита у укупно одобреним кредитима на нето нивоу износи 8,12%.

**Табела 11** - НПЛ секторска структура (%)

	Март,2009.	Децембар,2008.	Септембар,2008.
Финансијски сектор	8.93	0.36	0.31
Сектор јавних предузећа	2.20	1.14	0.74
Сектор других предузећа	11.60	7.11	5.82
Сектор предузетника	3.94	2.79	2.97
Јавни сектор	1.13	0.61	0.20
Сектор становништва	3.58	3.81	2.66
Сектор страних лица	1.67	2.75	3.65
Приватна домаћинства са запосленим лицама и регистровани пољопривредни произвођачи	5.28	5.72	3.67
Сектор других комитената	2.78	2.07	1.93
УКУПНО	8.12	5.29	4.33

Од наведених 9 сектора у оквиру три сектора је ниво нето проблематичних кредита забележио смањење у односу на децембар 2008. године и то:

- Сектор становништва (са 3,81 на 3,58% у првом кварталу о.г.),
- Сектор страних лица (са 2,75 на 1,67%) и
- Приватна домаћинства и регистровани пољопривредни произвођачи (са 5,72 на 5,28%).

Од осталих сектора највеће повећање је забележио Финансијски сектор (са 0,36% у децембру на 8,93% у марту због наглог повећања кредита одобреных Другим правним лицима која се претежно баве финансијском делатношћу<sup>9</sup>), и свакако по значају најбитнији Сектор других предузећа (настављен тренд раста са 7,11% у децембру на 11,6% у марту 2009).

Проблематични кредити физичким лицима (Табела 11) су неизмењеног учешћа и у марту 2009. – износе 3,62% што је на нивоу из децембра 2008. године. Готовински кредити (4,09% први квартал о.г.), кредитне картице (1,58%) као и стамбена изградња (3,02%) су сегменти пласмана који су забележили смањена учешћа проблематичних кредита у првом кварталу 2009. у односу на прошли квартал.

**Табела 12 - НПЛ физичка лица (%)**

	Март,2009.	Децембар,2008.	Септембар,2008.
Готовински кредити	4.09	4.61	2.97
Кредитне картице	1.58	1.77	1.66
Минусни салдо по текућим рачунима	3.58	2.69	2.58
Потрошачки кредити	3.88	2.59	3.88
Пољопривредна делатност	5.82	5.74	3.06
Обављање других делатности	3.23	1.75	1.43
Стамбена изградња	3.02	3.58	1.82
Остало	14.29	5.90	6.92
УКУПНО	3.62	3.63	2.58

Од осталих категорија пласмана физичким лицима, који су повећали учешће НПЛ кредита, по значају обима је неопходно издвојити категорију Остало<sup>10</sup> (са 5,90 на 14,30% први квартал о.г), потрошачке кредите (са 2,59 на 3,88%), као и Минусни салдо по текућим рачунима (са 2,69 на 3,58%).

<sup>9</sup> Чине око 8% позиције финансијског сектора и односе се углавном на брокерско-дилерска друштва. Нето НПЛ је повећан са 1,63% на чак 41,2%.

<sup>10</sup> Ова категорија представља нестандартне пласмане физичким лицима.

По подацима Кредитног бироа<sup>11</sup> о стању дуга по банкарским кредитима<sup>12</sup> и доспелих неизмирених обавеза (преко 90 дана), стање је следеће:

**Табела 13** – Доспеле неизмирене обавезе (преко 90 дана) (млрд. РСД)

		Доцња дужа од 90 дана		
		Преостали износ дуга	Укупни кредити	Износ доцње
2009	Март	1.320,76	120,68	61,93
	Децембар	1.232,95	71,43	43,77
2008	Септембар	1.037,15	62,27	35,34
	Јун	1.009,01	53,61	31,65
	Март	1.008,26	44,08	27,87
	Децембар	865,45	44,21	28,12
2007	Септембар	809,42	42,05	27,18
	Јун	749,17	35,14	24,44
	Март	660,92	29,92	21,46

Подаци Кредитног бироа такође сведоче о чињеници узлазног тренда учешћа проблематичних кредита у портфолијима банака. Укупан НПЛ износи 9,14% у марту што представља значајно повећање обзиром на историјски просек кроз претходних 7 квартала од око 5,2%.

Детаљнији приказ се налази у Табели 14.

**Табела 14**– НПЛ секторска структура (%)

		Правна лица	Предузетници	Физичка лица	Укупно
2009	Март	11,05	5,29	5,38	9,14
	Децембар	6,86	3,66	3,80	5,79
2008	Септембар	6,99	3,45	4,18	6,00
	Јун	6,21	3,41	3,65	5,31
	Март	5,05	4,48	2,92	4,37
	Децембар	6,50	3,93	2,68	5,11
2007	Септембар	6,50	3,77	2,86	5,20
	Јун	5,60	3,14	3,03	4,69

## 2. Ризик ликвидности

Просечан месечни показатељ ликвидности за целокупан банкарски сектор за месец март 2009. године износи 1,88. Државне и стране банке се налазе практично на истом нивоу од 1,81 одн. 1,80 респективно док су приватне банке на значајније вишем нивоу од 2,65.

<sup>11</sup> При Удружењу банака Србије.

<sup>12</sup> Укупно одобрени кредити (брutto, пре умањења за исправку вредности) са доспелим неизмиреним каматама и накнадама за правна лица и обрачунатим каматама и накнадама за физичка лица.

Ликвидност банкарског сектора мерена поменутиим показатељем се може сматрати задовољавајућом обзиром на регулаторни минимум од 1 као и чињеницу да у најтежем тренутку (октобар 2008.) поменути показатељ за банкарски сектор је износио 1,71 односно најнижи је био за групу приватних банака са нивоом од 1,63.

Детаљнији преглед нивоа и кретања поменутих показатеља се налази у наредној Табели 15.

**Табела 15 - Просечни месечни показатељ ликвидности банкарског сектора**

		Структура према власништву			Укупно сектор
		Државне	Приватне	Стране	
2009	Мар	1,81	2,65	1,80	1,88
	Феб	2,15	2,38	1,79	1,90
	Јан	1,92	2,61	1,72	1,83
2008	Дец	1,70	2,73	1,73	1,81
	Нов	1,71	2,20	1,84	1,86
	Окт	2,03	1,63	1,67	1,71
	Сеп	1,74	1,63	1,96	1,89
	Авг	2,15	1,76	2,06	2,04
	Јул	2,50	1,73	2,03	2,05
	Јун	2,17	1,60	1,97	1,96
	Мај	2,88	1,89	2,00	2,09
	Апр	3,27	1,81	2,01	2,13
	Мар	2,36	1,77	2,13	2,13
	Феб	2,85	1,86	2,11	2,17
Јан	2,65	1,97	2,06	2,12	

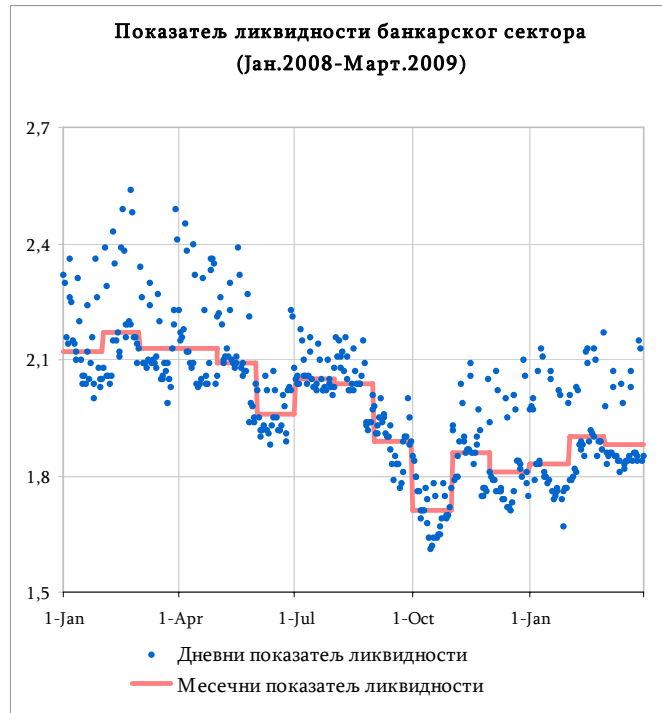
Током три посматрана месеца, показатељ ликвидности појединачних банака био је у прописаним оквирима .

**Табела 16 – Кретање ликвидне aktive банкарског сектора  
(у милионима динара и у %)**

Период	Ликвидна актива	Учешће у укупној билансној активи
Март 2009	516.176	28,6
Децембар 2008.	542.786	30,6
Новембар 2008.	570.934	31,6
Октобар 2008.	588.576	33,2
Септембар 2008.	601.687	35,1



График 6. Показатељ ликвидности банкарског сектора

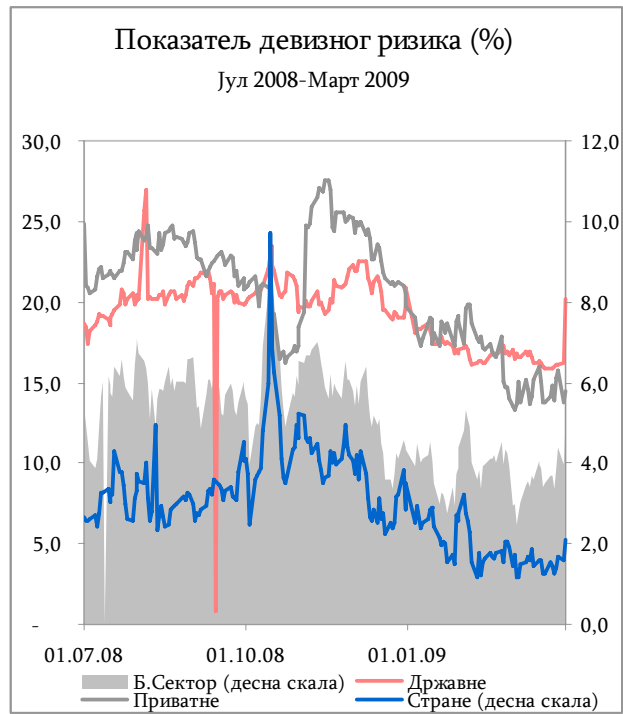


### 3. Девизни ризик

Показатељ девизног ризика банкарског сектора на дан 31. Март, 2009. године износи 5,16% регулаторног капитала, при чему се за први квартал поменути показатељ кретао од минималних 2,46 до максималних 5,33%. Детаљнији преглед кретања поменутог показатеља према власничкој структури је дат у Графику 7 у наставку.

Показатељ изложености девизном ризику је силазног тренда – како за целокупан банкарски сектор тако и за поједине групе банака.

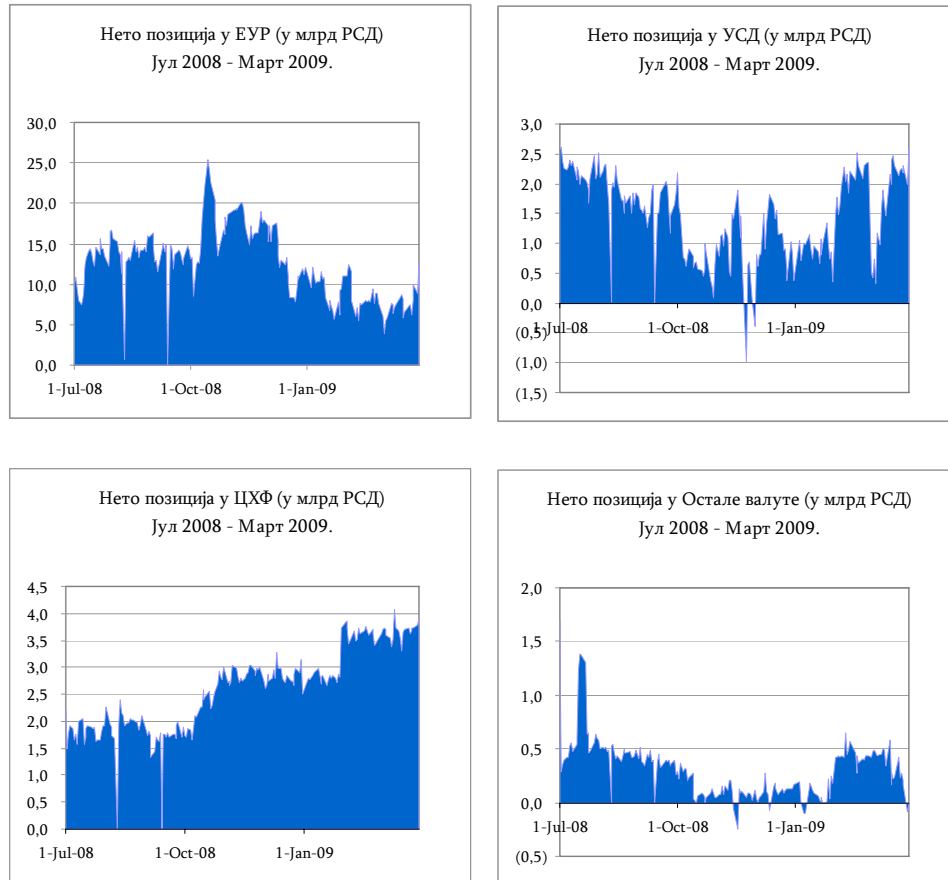
График 7 – Кретање показатеља девизног ризика



Банкарски сектор Србије посматрано од јула 2008. године (тј. од увођења новог начина обрачуна показатеља девизног ризика) има нето дугу отворену девизну позицију. У свим валутама осим УСД (врло кратак временски период) и валутама у категорији Остало, банкарски сектор од јула 2008. године у континуитету има нето дугу позицију.

Детаљнији приказ кретања нето отворене позиције по појединим валутама (ЕУР, УСД, ЦХФ и остало) за последња три квартала, је дат у Графику 8.

**График 8** – Приказ кретања нето отворене позиције у одређеним валутама за период јул 2008 – март 2009.



## Адекватност капитала

Показатељ адекватности капитала банкарског сектора смањен је у односу на крај прошлог квартала са 21,89% на 20,81%. На тај начин благи тренд смањења адекватности капитала банкарског сектора је настављен и у првом кварталу 2009. године.

Показатељ адекватности је смањен из два разлога:

1. Смањен регулаторни капитал за 10 милијарди РСД (око 2,8%) због значајнијег повећања позиције одбитних ставки од капитала него што је повећање основног капитала (повећан 6,9 млрд. РСД) као и допунског капитала 1 и 2 (повећан 1,7 милијарди РСД) – одбитне ставке повећане за 18,7 милијарди РСД са нивоа од 85,8 милијарди РСД.

2. Повећања укупне ризичне активе за 37,8 милијарди РСД (око 2.3%) преваходно због повећања кредитним ризиком пондерисане активе за 41,6 милијарди РСД. У истом периоду дошло је до незнатног смањења позиција изложености девизном ризику (мања за 2,8 млрд.РСД) као и осталим тржишним ризицима (мања за 1,1 млрд. РСД).

**Табела 17**– Елементи капитала и ризичне активе (млрд. РСД)

	Март, 2009.	Децембар, 2008.	Септембар, 2008.
1. Капитал	353,8	363,8	346,2
i. Основни капитал	385,8	378,9	363,8
ii. Допунски капитал 1 и 2 који се укључују у капитал банке	72,5	70,8	65,0
iii. Одбитне ставке од капитала	104,5	85,8	82,5
2. Укупна ризична актива	1.700,1	1.662,3	1.486,3
i. Актива пондерисана кредитним ризиком	1.675,4	1.633,8	1.455,0
ii. Изложеност девизном ризику	23,1	25,9	27,9
iii. Остали тржишни ризици	1,6	2,7	3,4
3. Показатељ адекватности капитала (%)	20,81	21,89	23,30

У наставку је дат графички приказ распореда банака у банкарском сектору Србије према висини показатеља адекватности капитала за први квартал 2009. године.

**График 9** – Распоред банака према показатељу адекватности капитала за март 2009. године



У банкарском сектору Србије у првом кварталу 2009. године послује 16 банака са показатељем адекватности до 20%, 6 банака са показатељем између 20 и 30% и чак 12 банака са показатељем адекватности већим од

30%. Једна банка која је под привременим мерама НБС, је у првом кварталу 2009. имала показатељ адекватности испод 12%.

### Показатељи профитабилности пословања банкарског сектора

Банкарски сектор је за прва три месеца 2009. године остварио добитак пре опорезивања у висини од 6,86 милијарди РСД. Добитак је мањи за 37,7% у односу на исти период 2008. године када је остварени резултат износио 11,02 милијарде РСД.

Покриће оперативних расхода нето приходом од камата се може сматрати задовољавајућим за банкарски сектор имајући у виду да су нето приходи од камата (посматрани од марта 2008. године) довољни за њихово потпуно покриће – за први квартал 2009. године показатељ је на нивоу од 1,07х. Уз додатак и нето прихода од накнада поменуто покриће оперативних расхода за први квартал ове године је 1,49х.

Детаљнији преглед нивоа и кретања поменутих показатеља се налази у наредној табели.

**Табела 18 - Профитабилност\* банкарског сектора – Остварени резултат и покриће оперативних расхода**

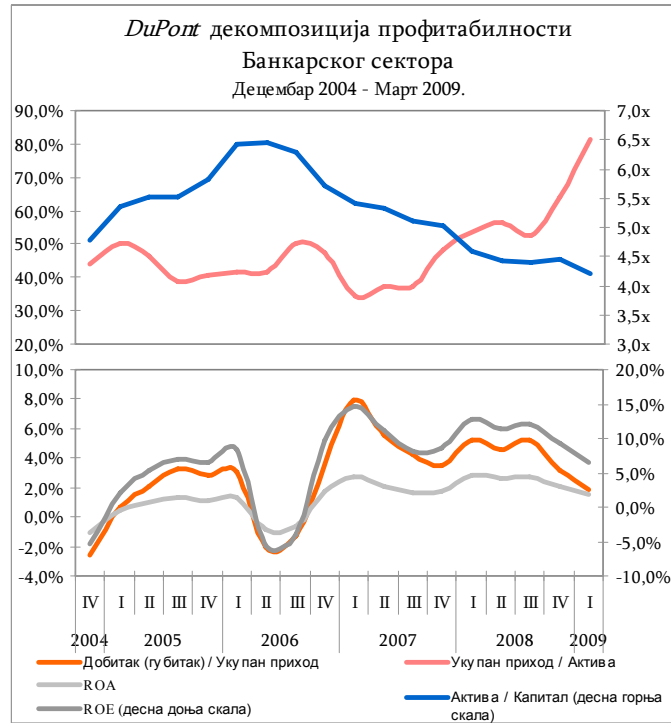
		Добитак (губитак)** (млрд РСД)	Нето приход од камата / Оперативни расходи	Нето приход од камата и накнада / Оперативни расходи
		1	2	3
2009	Март	6,86	1,07	1,41
	Децембар	34,74	1,11	1,46
2008	Септембар	33,68	1,12	1,54
	Јун	20,89	1,12	1,53
	Март	11,02	1,06	1,49
	Децембар	23,27	0,88	1,26
2007	Септембар	15,61	0,92	1,32
	Јун	13,31	0,92	1,31
	Март	8,25	0,93	1,34
	Децембар	16,53	0,79	1,16
2006	Септембар	-4,42	0,78	1,15
	Јун	-3,77	0,75	1,13
	Март	2,65	0,81	1,22
	Децембар	7,27	0,81	1,24
2005	Септембар	5,63	0,86	1,32
	Јун	2,66	0,86	1,31
	Март	0,49	0,88	1,32
2004	Децембар	-4,99	0,74	1,18

\*подаци сведени на годишњи ниво

\*\* Пре опорезивања

Декомпозиција финансијског резултата пословања за банкарски сектор према *DuPont* методологији је дата у наставку у Графику 10 као и у Табели 19.

График 10 – DuPont декомпозиција профитабилности



Табела 19 – Квартални преглед профитабилности банкарског сектора –

*Сектор за контролу пословања банака*

*DuPont* декомпозиција (подаци сведени на годишњи ниво)

		Добитак (губитак) / Укупан приход	Укупан приход / Актива	ROA	Актива / Капитал	ROE
		1	2	3=1x2	4	5=3x4
2009	Март	1,90%	81,30%	1,50%	4,20	6,40%
	Децембар	3,20%	64,10%	2,10%	4,46	9,30%
2008	Септембар	5,20%	52,50%	2,70%	4,39	12,00%
	Јун	4,60%	56,50%	2,60%	4,43	11,50%
	Март	5,20%	53,50%	2,80%	4,58	12,70%
2007	Децембар	3,50%	48,40%	1,70%	5,02	8,50%
	Септембар	4,30%	37,20%	1,60%	5,12	8,20%
	Јун	5,60%	37,20%	2,10%	5,34	11,20%
	Март	7,90%	34,30%	2,70%	5,40	14,70%
2006	Децембар	3,60%	47,40%	1,70%	5,72	9,70%
	Септембар	-1,30%	50,20%	-0,60%	6,30	-4,00%
	Јун	-2,00%	41,40%	-0,80%	6,44	-5,50%
	Март	3,10%	41,60%	1,30%	6,43	8,40%
2005	Децембар	2,80%	40,60%	1,10%	5,82	6,60%
	Септембар	3,30%	38,50%	1,30%	5,53	7,00%
	Јун	2,10%	46,60%	1,00%	5,51	5,30%
	Март	0,70%	50,00%	0,40%	5,35	2,00%
2004	Децембар	-2,60%	43,90%	-1,10%	4,78	-5,40%

Преглед профитабилности банкарског сектора је неопходно посматрати и кроз додатну декомпозицију биланса успеха која је дата у наредној табели.

**Табела 20 – Профитабилност банкарског сектора–Декомпозиција биланса успеха**

		као % просечне активе									
		Нето камате	Нето	Нето камате и	Нето ефекат	Нето остали	Нето исправке	Оперативни	Резултат пре	Актива /	Принос на
		накнаде	накнаде	накнаде	курса*	приходи**	и резервисања	расходи	опроезивања (ROA)	Капитал	капитал (ROE)
		1	2	3=1+2	4	5	6	7	8=3+4+5+6+7	9	10=8x9
2009	Март	5,25	1,66	6,90	1,12	0,28	(1,83)	(4,94)	1,53	4,20	6,44
	Фебруар	5,31	1,60	6,91	1,33	0,31	(0,90)	(4,83)	2,82	4,20	11,83
	Јануар	5,11	1,73	6,83	2,31	0,06	(0,95)	(4,64)	3,61	4,23	15,27
2008	Децембар	5,70	1,83	7,53	1,01	0,33	(1,56)	(5,24)	2,08	4,46	9,28
	Новембар	5,37	1,98	7,34	1,02	0,24	(0,87)	(4,97)	2,77	4,45	12,33
	Октобар	5,42	1,99	7,41	1,00	0,26	(0,90)	(4,95)	2,83	4,43	12,53
	Септембар	5,46	2,01	7,47	0,75	0,29	(0,81)	(4,96)	2,74	4,39	12,03
	Август	5,45	2,02	7,48	0,81	0,31	(0,64)	(5,00)	2,96	4,38	12,96
	Јул	5,46	2,06	7,52	0,88	0,33	(0,86)	(5,03)	2,84	4,36	12,41

\*Збир нето курсних разлика и нето промене вредности имовине и обавеза

\*\*Приходи од дивиденди и учешћа, ХоВ и остали приходи

## Агрегатни извештај о приходима и расходима

Банкарски сектор је у првом кварталу 2009. године пословао са добитком (пре опорезивања) од 6.856 мил.дин. Једанаест банака је пословало са губитком, док је 23 банке исказало позитиван финансијски резултат.

Детаљнији приказ прихода и расхода је дат у Табели 21 у наставку.

**Табела 21** – Агрегатни извештај о приходима и расходима (у милионима РСД)

Позиција	Dec-07	Dec-08	Mar-09
НЕТО ДОБИТАК/ГУБИТАК ПО ОСНОВУ КАМАТА	63.404	95.935	23.494
Приходи од камата	106.942	157.770	41.442
Расходи од камата	43.538	61.835	17.948
НЕТО ДОБИТАК/ГУБИТАК ПО ОСНОВУ НАКНАДА И ПРОВИЗИЈА	27.451	29.832	7.414
Приходи од накнада и провизија	34.433	38.954	10.301
Расходи од накнада и провизија	6.983	9.122	2.887
НЕТО ДОБИТАК/ГУБИТАК ПО ОСНОВУ КАМАТА, НАКНАДА И ПРОВИЗИЈА	90.854	125.767	30.908
НЕТО ДОБИТАК ПО ОСНОВУ ПРОДАЈЕ ХОВ	3.293	926	-154
Добици по основу хартија од вредности	3.295	1.195	39
Губици по основу хартија од вредности	2	269	-192
НЕТО ПРИХОДИ/РАСХОДИ ОД КУРСНИХ РАЗЛИКА	6.959	-53.201	-35.698
ПРИХОДИ ОД ДИВИДЕНДИ И УЧЕШЋА	1.081	985	3.259
ОСТАЛИ ПОСЛОВНИ ПРИХОДИ	53.445	81.473	28.168
РАСХОДИ ИНДИРЕКТНИХ ОТПИСА ПЛАСМАНА И РЕЗЕРВИСАЊА	61.149	103.899	-34.953
ОСТАЛИ ПОСЛОВНИ РАСХОДИ	72.712	87.189	-22.131
НЕТО ПРИХОДИ/РАСХОДИ ОД ПРОМЕНЕ ВРЕДНОСТИ ИМОВИНЕ И ОБАВЕЗА	1.702	70.094	40.712
Приходи од промене вредности имовине и обавеза	64.271	209.070	76.092
Расходи од промене вредности имовине и обавеза	62.569	138.976	35.380
<b>ДОБИТАК/ГУБИТАК ИЗ РЕДОВНОГ ПОСЛОВАЊА</b>	<b>23.473</b>	<b>34.956</b>	<b>6.856</b>
Добитак из пословања које се обуставља	0	0	0
Губитак из пословања које се обуставља	0	0	0
<b>ДОБИТАК/ГУБИТАК ПЕРИОДА ПРЕ ОПОРЕЗИВАЊА</b>	<b>23.473</b>	<b>34.956</b>	<b>6.856</b>

Нето ефекат курсних разлика и промене вредности имовина и обавеза је позитиван – око 4 млрд.дин. Приходи по основу камата и накнада су са учешћем од 14,2%, што је благо смањење током посматраног квартала, док су расходи по основу камата и накнада 5,9% укупних расхода.



**Табела 22** – Преглед показатеља конкурентности банкарског сектора – Укупан приход

Година	Месец	Учешће првих 5 банака (%)	Учешће првих 10 банака (%)	ННИ Укупан приход
2009	Март	52,37	74,63	772
	Фебруар	54,63	76,74	847
	Јануар	54,35	78,37	840
2008	Децембар	50,91	74,28	740
	Новембар	48,55	72,70	700
	Октобар	48,43	72,79	697
	Сепембар	47,96	72,56	679
	Август	48,14	73,03	690
	Јул	48,32	73,05	693
Коефицијент корелације		0,99	0,96	1,00

Показатељ учешћа првих 5 банака у укупним приходима је од јула 2008. повећан за око 4%. У истом периоду учешће првих 10 банака у укупном приходу је повећано за око 1,6%. Последично, ННИ индекс је повећан са 693 на 772, с тим што је максимум за посматраних 9 месеци био у фебруару са 847 индексних поена.

Коефицијент корелације учешћа првих 5 и првих 10 банака са ННИ индексом је близу 1. У том смислу су укупни приходи слични укупним кредитима, обзиром да као и код кредита, првих 10 банака не губи тржишно учешће већ га повећава (иако не истим темпом као првих 5).

Концентрација није присутна мерено показатељем ННИ, иако је за укупне приходе овај показатељ од свих до сада посматраних категорија, најволатилнији<sup>13</sup>.

## II. Регулаторна активност Народне банке Србије

У оквиру своје регулаторне надлежности (у области контроле пословања банака), Народна банка Србије је током првог квартала 2009. године извршила измене следећих прописа:

- **Одлука о измени Одлуке о привременим мерама за очување стабилности банкарског система у Републици Србији („Службени гласник РС“, бр. 12/2009)**, којом се банкама пружа могућност да, на захтев дужника поднет до 31. децембра 2009. године, продуже рок отплате одобрених готовинских кредита пуштених у течај пре 30.

<sup>13</sup> Рангирано по волатилности (коефицијент варијације) за последњих 9 месеци, од најмање до највише волатилне категорије следе: актива (0,01), депозити (0,03), кредити (0,04), укупни приходи (0,09).

септембра 2008. године, и то најдуже до 12 месеци од првобитног датума доспећа, под условом да су ти кредити конвертовани у динаре и да банка не наплаћује никакве додатне накнаде дужнику по основу продужења рока отлате и конверзије;

- **Одлука о изменама и допунама Одлуке о привременим мерама за очување финансијске стабилности у Републици Србији**, којом се даље ублажавају одредбе Одлуке о класификацији билансне активе и ванбилансних ставки банке, на тај начин што банке нису дужне да потраживања од физичких лица одобрена и пуштена у течај после 1. јануара 2009. године за која је дужник положио учешће или депозит мањи од 30% вредности потраживања класификују у најнеповољнију категорију Д која повлачи стопостотно издвајање резерве за процењене губитке;
- **Одлука о измени и допунама Одлуке о усклађивању стања бруто пласмана одобрених становништву са основним капиталом банке**, којом се прописује обавеза банака да одржавају стање бруто пласмана одобрених становништву на нивоу који није већи од 200% стања основног капитала банке на крају извештајног месеца, почевши од 28. фебруара 2009. године.